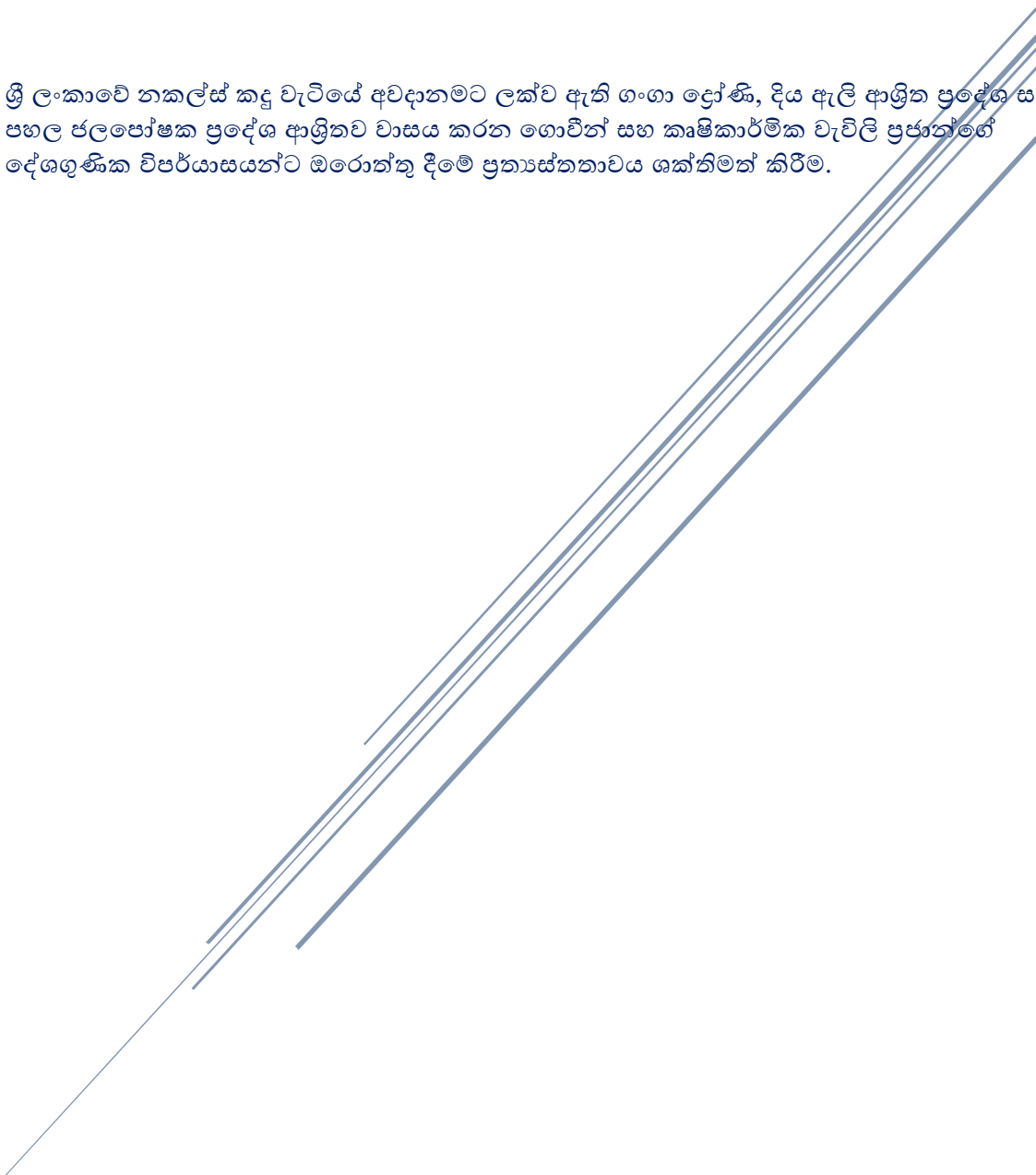


# පාරිසරික හා සමාජ කළමනාකරණ රාමුව

තාක්ෂණික නොවන සාරාංශය (2019 අගෝස්තු අනුවාදය මත පදනම්ව)

ශ්‍රී ලංකාවේ නකල්ස් කදු වැටියේ අවදානමට ලක්ව ඇති ගංගා ප්‍රදේශ, දිය ඇලි ආශ්‍රිත ප්‍රදේශ සහ පහල ජලපෝෂක ප්‍රදේශ ආශ්‍රිතව වාසය කරන ගොවීන් සහ කෘෂිකාර්මික වැවිලි ප්‍රජාවන්ගේ දේශගුණික විපර්යාසයන්ට ඔරොත්තු දීමේ ප්‍රත්‍යාස්තතාවය ශක්තිමත් කිරීම.

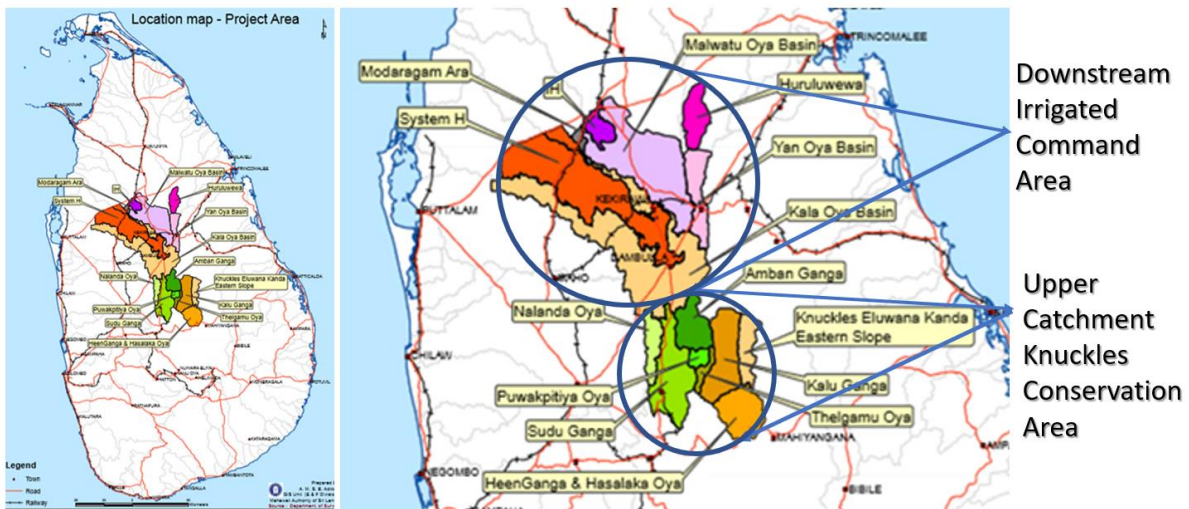


## ව්‍යාපෘති විස්තරය, ව්‍යාපෘති ක්‍රියාකරුවන් සහ ESMF තාර්කිකත්වය

මෙම වාර්තාව “ශ්‍රී ලංකාවේ නකල්ස් කඳු වැටියේ අවදානමට ලක්ව ඇති ගංගා දෝණි, දිය ඇලි ආශ්‍රිත ප්‍රදේශ සහ පහල ජලපෝෂක ප්‍රදේශ ආශ්‍රිතව වාසය කරන ගොවීන් සහ කෘෂිකාර්මික වැවිලි ප්‍රජාතන්ගේ දේශගුණික විපර්යාසයන්ට ඔරොත්තු දීමේ ප්‍රත්‍යස්තතාවය ශක්තිමත් කිරීම” ව්‍යාපෘතියේ තාක්ෂණික නොවන පාරිසරික හා සමාජ කළමනාකරණ රාමුවේ (ESMF) සාරාංශය ඉදිරිපත් කරයි. ව්‍යාපෘතියේ පරමාර්ථය වන්නේ දේශගුණික විපර්යාසයන්ට අනුවර්තනය වීමට අවශ්‍ය ධාරිතාව ඉහල නැංවීම සහ පරිසර පද්ධතියේ ආරක්ෂාව සහ එය සපයන සේවාවන් වැඩිදියුණු කිරීම මගින් යැපුම් ගොවීන්ගේ සහ කෘෂිකාර්මික වතු ප්‍රජාවන්ගේ ඔරොත්තු දීමේ හැකියාව වැඩි කිරීමයි.

වාරිමාර්ග කෘෂිකර්මාන්තය, වැවිලි හා වන රක්ෂිත (සංරචක 1), තිරසාර / හරිත වටිනාකම් දාම ප්‍රවර්ධනය කිරීම සහ පරිසර පද්ධති සේවා සඳහා ගෙවීම් (සංරචක 2) සහ ඉඩම් කළමනාකරණය සඳහා ආයතනික ධාරිතාව ශක්තිමත් කිරීම (සංරචක 3) සඳහා ඉඩම් කළමනාකරණය පිලිබඳ ක්‍රියාකාරකම් මෙම ව්‍යාපෘතියට ඇතුළත් වේ. සංරචක 1 හි කොටසක් ලෙස මෙම ව්‍යාපෘතිය ඔස්සේ ගොවීන්ට සහ අනෙකුත් ඉඩම් භාවිතා කරන්නන්ට වෘක්ෂලතා කළමනාකරණය මගින් පාරවල් දිගේ ජල ගැලීම් පාලනය සහ ජලය පසට උරාගැනීම වැඩි දියුණු කිරීම, ජල අස්වනු සඳහා ගම් වල ඇති වැව් පොකුණු පුනුරුත්ථාපනය කිරීම, සහල් නිෂ්පාදනය සඳහා දේශගුණිකව ඔරොත්තු දෙන (climate smart) ගොවිතැන් ක්‍රම, වාරිමාර්ග කාර්යක්ෂමතාව වැඩිදියුණු කිරීම, පොහොර සහ ඒකාබද්ධ කෘමි පාලන ක්‍රම, කෘෂි වනවගාව ප්‍රවර්ධනය කිරීම, ගෙවතු සහ ප්‍රතිසම (ඇනලෝ) වනාන්තර හඳුන්වා දීම වැනි ක්‍රමවේදයන්ට සහය දෙනු ලබයි. සංරචක 2 යටතේ, කෘෂිකාර්මික සැකසුම්, නිෂ්පාදන සංවර්ධනය, වෙළඳ නාමකරණය සහ සහතික කිරීම වැනි ක්ෂේත්‍රවල උපදෙස් හා පුහුණුව තුළින් ගොවීන්ගේ සහ සාමූහික කණ්ඩායම්වල ව්‍යවසායන් ලෙස ධාරිතාව ශක්තිමත් කිරීම මගින් වටිනාකම් දාම වැඩිදියුණු කිරීමට මෙම ව්‍යාපෘතිය සහාය වනු ඇත. සංරචක 3 හි අරමුණ වන්නේ සාක්ෂි පදනම් කරගත් ඉඩම් පරිහරණ සැලසුම් ක්‍රියාවලීන් ප්‍රවර්ධනය කිරීම, ආයතනික පාලනය ශක්තිමත් කිරීම, දේශගුණික ප්‍රතිචාර දක්වන ග්‍රාමීය උපදේශන සේවා සහ තොරතුරු පද්ධති ස්ථාපිත කිරීමයි.

ව්‍යාපෘති ප්‍රදේශය නකල්ස් කඳුවැටිය ඉහල සහ පහල ජල පෝෂක ප්‍රදේශ ආවරණය කරයි. ව්‍යාපෘති ප්‍රදේශය, කළමනාකරණ අරමුණු සහ පහසු යොමු කිරීම් සඳහා භෞතිකව වෙන්කළ කළමනාකරණ අංශ දෙකකට බෙදා ඇත, එනම් ඉහල දෝණි (ජල පෝෂක) ප්‍රදේශ සහ පහල දෝණි (වාරිමාර්ග) ප්‍රදේශයි.



රූපය 1: ව්‍යාපෘති ප්‍රදේශ සිතියම

ශ්‍රී ලංකා රජය විසින් සොබාදහම සංරක්ෂණ අන්තර්ජාතික සංගමයේ (IUCN) සහයෝගය ඇතිව මෙම ව්‍යාපෘතිය GCF ප්‍රතිතනය ලත් ආයතනය (AE) විසින් සංවර්ධනය කර ඇත. මෙම ව්‍යාපෘතියේ ප්‍රධාන විධායක ආයතනය (EE) වන්නේ ශ්‍රී ලංකා රජයේ මහවැලි සංවර්ධන හා පරිසර අමාත්‍යාංශයයි. කෘෂි වන වගා පිලිබඳ ජාත්‍යන්තර පර්යේෂණ මධ්‍යස්ථානය (ICRAF) සහ IUCN මෙම ව්‍යාපෘතිය සඳහා වන අනෙක් ක්‍රියාත්මක කිරීමේ විධායක ආයතනය (EE) දෙක වේ. මෙම ව්‍යාපෘතියේ හවුල්කරුවන් ලෙස රජයේ තාක්ෂණික ආයතන, විශ්ව විද්‍යාල සහ රාජ්‍ය නොවන ආයතන (NGOs) කටයුතු කරනු ඇත.

ඉහත විස්තර කර ඇති සංරචක තුනේ විවිධ ක්ෂේත්‍ර මැදිහත් වීම් තුළින් කුඩා වතු හිමියන්ට, ගොවීන්ට සහ කෘෂිකාර්මික වතු ප්‍රජාවන්ට සහාය වීම සඳහා මෙම ව්‍යාපෘතිය සැලසුම් කර ඇත. මෙම ක්ෂේත්‍ර මැදිහත්වීම් (පහත දැක්වෙන පරිදි උප ව්‍යාපෘති ලෙස හැඳින්වේ) ගොවීන්ගේ සහ සැලසුම් ප්‍රජාවන්ගේ සහ පරිසරයේ ජීවනෝපායන් කෙරෙහි ඉහල ධනාත්මක බලපෑමක් ඇති කරන බවට අපේක්ෂා කරන අතර, ක්‍රියාත්මක කිරීමේදී අනපේක්ෂිත බලපෑම් ද ඇතිවිය හැකිය. එබැවින්, මෙම ESMF හි පරමාර්ථය වනුයේ, උප ව්‍යාපෘති - වරක් නිර්වචනය කර ඇති විට, විභව පාරිසරික හා සමාජීය බලපෑම් පිළිබඳව නිසි ලෙස තක්සේරු කරනු ඇති බවත්, අවදානම් හඳුනාගෙන ඇති විට, එම බලපෑම් මගහරවා ගත හැකි බවත් සහතික කිරීම සඳහා මග පෙන්වීමක් ලෙස කටයුතු කිරීමයි. සැලසුම් වෙනස් කිරීම හෝ බලපෑම් අවම කිරීම හෝ බලපෑම් අවම කිරීම සඳහා බලපෑමට ලක්වූ කණ්ඩායම් සමග සාකච්චා කර සකස් කරන ලද පියවරයන්ය මෙහි අඩංගු කර ඇත.

ESMF හි මෙම තාක්ෂණික නොවන සාරාංශය සිංහල සහ දෙමල භාෂාවට පරිවර්තනය කරනු ලබන්නේ මෙම තොරතුරු ප්‍රාදේශීය ප්‍රජාවන්ට සහ අනෙකුත් අදාළ පාර්ශවකරුවන්ට ප්‍රවේශ විය හැකි බව සහතික කිරීම සඳහාය. පරිවර්තනය කරන ලද සාරාංශය (මෙන්ම ඉංග්‍රීසියෙන් සම්පූර්ණ අනුවාදය) ප්‍රතිතනය ලත් ආයතන (IUCN) වෙබ් අඩවියේ සහ ක්‍රියාත්මක කරන ආයතන තුනෙහි විද්‍යුත් සම්බන්ධතා හරහා අනාවරනය වේ. මෙම සාරාංශය නකල්ස් සංරක්ෂණ සංසදය, මාර්ග සංවර්ධන අධිකාරියේ ප්‍රාදේශීය කාර්යාල සහ ව්‍යාපෘති ප්‍රදේශයේ ප්‍රාදේශීය ලේකම් කාර්යාල (DSD) වලදී ප්‍රාදේශීය ප්‍රජාවන්ට ප්‍රවේශ විය හැකි පරිදි බෙදා හරිනු ලැබේ.

**උප ව්‍යාපෘතිවල පාරිසරික හා සමාජ අවදානම් හඳුනා ගැනීම සහ කළමනාකරණය කිරීමේ ක්‍රියා පටිපාටි**

**ව්‍යාපෘති භූමි ප්‍රදේශ තෝරාගැනීම**

නකල්ස් කඳු වැටියේ ඉහල ජලපෝෂක ප්‍රදේශ සහ පහල ගංගාශ්‍රිත ප්‍රදේශ වලින් සමන්විත භූ දර්ශනය ලෙස ව්‍යාපෘති ප්‍රදේශය නිරූපණය කර ඇත. එයට ප්‍රධාන උප ජල පෝෂක ප්‍රදේශ 15ක් ඇතුළත් වේ. ක්ෂේත්‍ර මැදිහත්වීම් සඳහා සැබෑ ප්‍රදේශ සහ ප්‍රජාවන් තවම අර්ථ දක්වා නැත. සමහර ක්ෂේත්‍ර මැදිහත්වීම් මගින් ප්‍රදේශ තීරණය කිරීම සඳහා තවදුරටත් ගැඹුරු තක්සේරුවක් සහ ප්‍රමුඛතාවයක් අවශ්‍ය වන බැවින් ව්‍යාපෘති ක්‍රියාත්මක කිරීමේදී මෙය සිදු කෙරේ. වෙනත් උප ව්‍යාපෘති ඉල්ලුම මත පදනම් වන අතර එම නිසා ව්‍යාපෘති සඳහා ප්‍රදේශ තෝරාගැනීම අදාළ පාර්ශවකරුවන් විසින් දක්වන උනන්දුව මත රඳා පවතී. මෙම එක් එක් උප ව්‍යාපෘතිවල ව්‍යාපෘති ප්‍රදේශ තෝරාගැනීම සඳහා මග පෙන්වන ක්‍රියා පටිපාටිය සහ / හෝ නිර්ණායක පහත වගුවේ දක්වා ඇත. ක්ෂේත්‍ර මැදිහත්වීම් සඳහා ව්‍යාපෘති ප්‍රදේශ තෝරාගත් පසු, ප්‍රදේශ මට්ටමේ සමාජ පදනමක් ඇති කිරීම සඳහා සෑම ව්‍යාපෘති ප්‍රදේශයකම වේගවත් සමාජ විශ්ලේෂණයක් සිදු කරනු ලැබේ. ව්‍යාපෘති ප්‍රදේශයේ සිටින සමාජ කණ්ඩායම් පිළිබඳ දළ විශ්ලේෂණයක් සැපයීම සහ සමාජ විභේදනයේ ස්වරූපයන් (ජනවාර්ගිකත්වය, කුලය, තත්වය, පංතිය, ධනය හෝ වෙනත්) සහ කණ්ඩායම් වල ප්‍රධාන ආර්ථික ක්‍රියාකාරකම් සහ ජීවනෝපාය රටාව මෙන්ම සමාජ අනාරක්ෂිතතාවයන් විස්තර කිරීම මෙයට ඇතුළත් ය.

<p>ක්‍රියාකාරකම් - අළු පැහැයෙන් දක්වා ඇති ක්‍රියාකාරකම් පමණක් උප ව්‍යාපෘති ලෙස සැලකේ.</p>	<p>ව්‍යාපෘති ප්‍රදේශ සහ / හෝ උප ව්‍යාපෘති තෝරා ගැනීමේ ක්‍රියාවලිය හෝ නිර්ණායක</p>
<p>1.1.1: ඇළ මාර්ග ආරක්ෂාව සහ පාරවල් දිගේ ජලප්‍රවාහන කළමනාකරණය</p>	<p>ව්‍යාපෘති ප්‍රදේශ තීරණය කිරීම සඳහා ගැඹුරු තක්සේරු කිරීම සහ ප්‍රමුඛතාවය දීම</p>
<p>1.1.2: ගම් වල ඇති වැව්, පොකුණු හා වාරිමාර්ග ජාල පුනුරුත්ථාපනය හා ස්ථාපිත කිරීම</p>	<p>තෝරා ගැනීමේ ක්‍රියාවලියේදී පහත සඳහන් දෑ තක්සේරු කරන්න.</p> <p>එල්ලන්ගාව පද්ධති සඳහා ලබා දිය යුතු ප්‍රමුඛතාවය, තවදුරටත් නිර්ණායක වනුයේ; ප්‍රතිලාභ ලැබිය යුතු ගොවීන් සංඛ්‍යාව, තිරසාර නඩත්තු කිරීම, ප්‍රජා</p>

	සහභාගීත්ව මට්ටම, වගා කල යුතු වගා ප්‍රදේශය මෙන්ම පිරිවැය සහ ප්‍රතිලාභ තක්සේරු කිරීම.
1.1.3: වනාන්තර මොසැයික් භූ දර්ශන ප්‍රතිෂ්ඨාපනය කිරීම	පහත දැක්වෙන නිර්ණායක භාවිතා කරමින් ව්‍යාපෘති ප්‍රදේශ තීරණය කිරීම සඳහා ගැඹුරින් තක්සේරු කිරීම සහ ප්‍රමුඛතාවය දීම: ප්‍රජා වන කළමනාකරණ සැලසුමේ හඳුනා ගත යුතු ප්‍රතිසංස්කරණ අවශ්‍යතා, ජෛව විවිධත්ව වටිනාකම සහ සම්බන්ධතා සහ අරමුණු
1.2.1: ඉහල ජලපෝෂක ප්‍රදේශවල සහ පහල ගංගාශ්‍රිත ප්‍රදේශවල වාරිමාර්ග සහල්වල හෝග ක්‍රියාව වැඩිකිරීම.	ක්ෂේත්‍ර සත්‍යාපනය හා ගොවි උපදේශන මගින් පැහැදිලිවන ඒකාබද්ධ ඉඩම් පරිහරණ පද්ධතිය (SHARED) මගින් හඳුනාගෙන ඇති ප්‍රදේශ ගොවි පුහුණුවීම් සහ නිරූපන ප්‍රදේශ සහ ඉල්ලුම මත පදනම් වූ වෙනත් නිර්ණායක සමග ආරම්භ කල යුතුය.
1.2.2: කුඩා වතු හිමියන්ගේ නිෂ්පාදනය තිරසාර ලෙස ක්‍රියා කිරීම.	ඉල්ලුම මත පදනම් වූ
1.2.3: වතු ප්‍රතිසංස්කරණය හා තිරසාර ක්‍රියා කිරීම.	ඉල්ලුම මත පදනම් වූ
2.1.2: ඉහල ඉඩම්වල සිටින කුඩා ගොවීන් සඳහා හරිත වර්ධන අවස්ථා ප්‍රයෝජනයට ගැනීම සඳහා ව්‍යවසාය සහ ආයතනික සංවර්ධනය	ඉල්ලුම මත පදනම් වූ සහ ප්‍රතිඵල මත පදනම්වූ ව්‍යාපෘති ක්‍රියාකාරකම් 2.1.1 ගෘහස්ථ වටිනාකම් දාම සිතියම්ගත කිරීම සහ විශේෂයෙන් කුඩා වතු හිමිකරුවන්ගේ සහ යැපුම් ගොවීන්ගේ නිෂ්පාදන සඳහා හරිත වෙළඳපොල තක්සේරු කිරීම
2.1.3: දේශගුණික ඔරොත්තු දෙන (climate smart) කෘෂිකර්මාන්තයේ නියලි සිටින කුඩා වතු හිමියන් සහ යැපුම් ගොවීන් සඳහා වටිනාකම් දාම වැඩිදියුණු කිරීමේ විකල්ප හඳුනාගැනීම සහ ක්‍රියාත්මක කිරීම.	ඉල්ලුම මත පදනම් වූ සහ ප්‍රතිඵල මත පදනම්වූ ව්‍යාපෘති ක්‍රියාකාරකම් 2.1.1 ගෘහස්ථ වටිනාකම් දාම සිතියම්ගත කිරීම සහ විශේෂයෙන් කුඩා වතු හිමිකරුවන්ගේ සහ යැපුම් ගොවීන්ගේ නිෂ්පාදන සඳහා හරිත වෙළඳපොල තක්සේරු කිරීම
2.2.1: කාර්යය සාධනය මත පදනම් වූ මූල්‍ය හුවමාරු යාන්ත්‍රණයන් සාකච්චා කිරීම සඳහා ව්‍යාපාරික අවස්ථා සමූහයක්	ඉල්ලුම මත පදනම් වූ සහ ප්‍රතිඵල මත පදනම්වූ ව්‍යාපෘති ක්‍රියාකාරකම් 2.1.1 ගෘහස්ථ වටිනාකම් දාම සිතියම්ගත කිරීම සහ විශේෂයෙන් කුඩා වතු හිමිකරුවන්ගේ සහ යැපුම් ගොවීන්ගේ නිෂ්පාදන සඳහා හරිත වෙළඳපොල තක්සේරු කිරීම

**ව්‍යාපෘතියේ සහය ප්‍රතික්ෂේප වන ක්‍රියාකාරකම්**

පහත සඳහන් ක්‍රියාකාරකම්/උප ව්‍යාපෘති ඉහල අවදානම් සේ සලකන බැවින් ව්‍යාපෘතිය මගින් සහය නොදක්වයි

- නව විශාල වැව් වැඩිදියුණු/ඉදි කිරීම
- මහා පරිමාණ වාරිමාර්ග පද්ධති
- පරිසර සමතුලිතතාවයට හානිදායක හෝ අවදානමක් සහිත දේශීය නොවන ශාක විශේෂ හඳුන්වාදීම
- බීජ වර්ග ආනයනය හෝ මාරුකිරීම
- කෘෂිභෝග නිෂ්පාදනය සඳහා නවීන ජෛව තාක්ෂණික ක්‍රම හෝ නිෂ්පාදන සැපයීම හෝ භාවිතය
- ජෛව විවිධත්වය පහළ හෙලන, පරිසර පද්ධතියේ ක්‍රියාකාරීත්වය වෙනස් කරන හෝ පසෙහි සහ ජලයේ ගුණාත්මකභාවය (ජෛව හෝ භෞතික) පහළ හෙලීමට හේතු වන්නා වූ ක්‍රියාකාරකම්
- ස්ථිර වශයෙන් හෝ නාවකාලිකව ජනතාව හැවෙන පදිංචි කරවීම

සංස්කෘතිමය වටිනාකමක් ඇති සම්පත් අපේක්ශා කරන ස්ථාන ආශ්‍රිතව පස් කැපීම ආදී භෞතික ක්‍රියාකාරකම් සිදු නොකරනු ඇත

පලබෝධනාශක භාවිතය සම්බන්ධයෙන්, ව්‍යාපෘතිය හරහා:

- පාරිසරික හා සෞඛ්‍යයමය වශයෙන් අහිතකර බලපෑම් සිදු කරන පලබෝධනාශක භාවිතය හා සැපයීම හේතුවෙන් ෂෂ්ක හි පලබෝධ කළමනාකරණ සම්බන්ධයෙන් ඇති මාර්ගෝපදේශන සටහන හෝ පලබෝධනාශක සම්බන්ධයෙන් ඇති ජාතික හිතීමය සංග්‍රහය උල්ලංගනය කරනු නොලැබේ
- හෙක්ටයාරයකට භාවිතා කරන සම්මත පලබෝධනාශක ප්‍රමාණය ඉක්මවනු නොලැබේ
- රක්ෂිත ප්‍රදේශ, සංවේදී පරිසර පද්ධතීන් හා ජෛව විවිධත්වය ඉහළ ප්‍රදේශයන්හි කිසිදු පලබෝධනාශකයන් භාවිතා කරනු නොලැබේ

අගය දාම ක්‍රියාකාරකම්හිදී, ව්‍යාපෘතිය පහත සඳහන් ක්‍රියාකාරකම් හට සහය නොදක්වයි:

- හරිතාගාර වායු විමෝචනයන් සැලකියයුතු මට්ටමකින් ඉහළ දමන ක්‍රියාකාරකම්
- පස සහ ජල මූලාශ්‍ර දූෂණයට හේතුවන ක්‍රියාකාරකම්
- උපද්‍රව සහිත කසළ ජනනය කරන ක්‍රියාකාරකම්

**පාරිසරික සහ සමාජීය කළමනාකරණ ඇගයීම සහ නිෂ්කාශන ක්‍රියාපටිපාටිය**

පාරිසරික සහ සමාජීය කළමනාකරණ ඇගයීමක අරමුණ වනුයේ යම් උප-ව්‍යාපෘතියක්/ක්‍රියාකාරකමක් මගින් අහිතකර සමාජීය සහ පාරිසරික බලපෑම් සිදුකරන්නේද යන වග අවබෝධ කරගැනීම සහ එවැනි බලපෑම ඇති බවට හඳුනාගතහොත්, එම අවදානම් පිළිබඳව වැඩිදුර තොරතුරු/අවබෝධයක් ලබාගැනීම සඳහා තවදුරටත් ඇගයීම් අවශ්‍ය වන්නේද නිර්ණය කිරීමයි. එසේම ඇගයීම් තුළින් උප ව්‍යාපෘති/ක්‍රියාකාරකම් මගින් සොබාදහම සංරක්ෂණ අන්තර්ජාතික සංවිධානයේ පාරිසරික හා සමාජීය ප්‍රමිතීන් වලට යම් බලපෑමක් සිදුකරන්නේද, එසේනම් ඒ සඳහා භාවිත කලයුතු ක්‍රමවේද කවරක්ද යන්නත් තීරණය කරයි. ඇගයීම් මගින් උප ව්‍යාපෘති/ක්‍රියාකාරකම් අඩු, මැදි හෝ ඉහළ අවදානම් වශයෙන් වර්ගීකරණය කරනු ලබයි. අන්තර්ජාතික සොබාදහම සංරක්ෂණ සංවිධානයේ පාරිසරික සහ සමාජීය කළමනාකරණ නිර්දේශ විසින් මෙම ඇගයීම සිදුකරනු ලබයි.

**අඩු අවදානම්** උප-ව්‍යාපෘති/ක්‍රියාකාරකම් සඳහා තවදුරටත් ඇගයීම් හෝ අවම කිරීමේ ක්‍රියාමාර්ග අවශ්‍ය නොවේ. **මැදි අවදානම්** උප-ව්‍යාපෘති/ක්‍රියාකාරකම් වල හඳුනාගත් අවදානම් තත්ත්ව තවදුරටත් ඇගයීමට ලක්විය යුතු වන අතර බලපෑමට ලක්ව ඇති පිරිසගේ අදහස් ද වමසිය යුතු වේ. තව ද අවදානම් තත්ත්ව වැළැක්වීමේ සහ අවම කිරීමේ ක්‍රියාමාර්ග, පාරිසරික සහ සමාජීය කළමනාකරණ සැලැස්මක ආකාරයෙන් ලේඛනගත කිරීමද සිදුකල යුතුවේ. අදාල තොරතුරු පාරිසරික සහ සමාජීය කළමනාකරණ රාමුවෙහි දක්වා තිබේ. **ඉහළ අවදානම්** උප-ව්‍යාපෘති/ක්‍රියාකාරකම් සඳහා සහය දෙනු නොලැබේ.

මැදි අවදානම් උප-ව්‍යාපෘති/ක්‍රියාකාරකමක් සඳහා අනුමැතිය ලබාගැනීමේදී පාරිසරික සහ සමාජීය කළමනාකරණ නිර්දේශ විසින් අදාල අවදානම් තත්ත්ව සඳහා අවශ්‍ය පිළියම් යෙදූ බව දැක්වෙන නිෂ්කාශන ඉදිරිපත් කලයුතු වේ.

**පාරිසරික සහ සමාජීය කළමනාකරණ සැලැස්ම ක්‍රියාවට නැංවීම අධීක්ෂණය කිරීම**

සියලුම මැදි අවදානම් උප-ව්‍යාපෘති/ක්‍රියාකාරකම්හි පාරිසරික සහ සමාජීය සැලැස්මෙහි දක්වා ඇති ආකාරයට අවමකිරීමේ ක්‍රියාමාර්ග ක්‍රියාවට නැංවිය යුතුවේ. මෙම වගකීම අදාල ක්‍රියාවට නංවන පාර්ශවය වෙත පැවරේ. සැලැස්මෙහි දක්වා ඇති ආකාරයට, අවම වශයෙන් වසරකට වරක්වත් එහි ප්‍රගතිය අධීක්ෂණය කර ක්‍රියාවට නංවන පාර්ශවය වෙත වාර්තාකල යුතුවේ. පාරිසරික සහ සමාජීය කළමනාකරණ නිලධාරියා විසින් අධීක්ෂණ ක්‍රියාවලියේ අංගයක් වශයෙන් ප්‍රගති වාර්තා සමාලෝචනය සිදුකරයි.

**අඩු අවදානම් උප-ව්‍යාපෘති/ක්‍රියාකාරකම්** සඳහා මතු විය හැකි හව අවදානම් තත්ත්ව අධීක්ෂණය හැර වෙනත් පියවර ගතයුතු නැත.

**ව්‍යාපෘතියේ අනාවරණ සහ දැක්ගැනවිලි විසඳීමේ ක්‍රියාපටිපාටිය සඳහා ප්‍රතිපාදන**

**කොටස්කරුවන්ගේ සහභාගිත්වය සහ අනාවරණය**

ව්‍යාපෘතියේ කොටස්කරුවන්ගේ සහභාගිත්වය දක්වන සැලැස්ම මගින් රාජ්‍ය ආයතන සහ අදාල තාක්ෂණික දැනුම සපයන ආයතනයන්, සංරචක සහ ව්‍යාපෘතියේ ක්‍රියාකාරකම් ක්‍රියාවට නැංවීමේදී ඒ හා සම්බන්ධ කර ගැනීම පිලිබඳව විස්තරාත්මක උපායමාර්ග හඳුන්වාදෙනු ලැබේ. තවද මෙම සැලැස්ම මගින් ප්‍රධාන කොටස්කරුවන් වන සිවිල් සංවිධාන, ප්‍රාදේශීය ප්‍රජාවන්, අවධානමට සහ ආන්තිකයට ලක්ව ඇති කණ්ඩායම්, තරණ ප්‍රජාවන් සහ කාන්තාවන්ගේ අර්ථවත්, ඵලදායී සහ දැනුවත් සහභාගිත්වය ව්‍යාපෘතිය ක්‍රියාවට නැංවීමේ විවිධ අවස්ථාවන්හිදී සහතික කරනු ලැබේ. මෙම ක්‍රියාපටිපාටිය විශේෂයෙන්ම ව්‍යාපෘතිය සිදුකලයුතු ස්ථාන හඳුනාගැනීම සහ එම ස්ථානයන්හිදී ක්‍රියාවට නැංවිය යුතු වැඩසටහන් නිර්මාණය කිරීම ආශ්‍රිතව තීරණ ගැනීමේදී වැදගත් වනු ඇත. මෙමගින් මෙම කොටස්කරුවන්ගේ අදහස් සහ අභිලාශයන් තේරුම්ගැනීමටත්, ඒ තුළින් ව්‍යාපෘතියේ ක්‍රියාකාරකම් ඉලක්ක කර නිර්මාණය කරගැනීමටත් හැකියාව ලැබෙනු ඇත. වැඩිදුර උපදේශන සේවාවන් ව්‍යාපෘතිය හරහා තනි පුද්ගලයෙකුට හෝ යම් යම් කණ්ඩායම් හට සිදුවිය හැකි අහිතකර බලපෑම් හඳුනාගැනීමට අවශ්‍ය වනු ඇත. ව්‍යාපෘතියේ කොටස්කරුවන්ගේ සහභාගිත්වය සඳහා වන උපායමාර්ග කොටස්කරුවන්ගේ සහභාගිත්වය දක්වන සැලැස්මේ දෙවන වගුවෙහි සාරාංශ ගත කොට ඇත.

කාන්තා සහභාගිත්වය, ස්ත්‍රී පුරුෂ සමානාත්මතාවය ඉහල නැංවීම සහ කාන්තාවන් සම්බල ගැන්වීමට සහයෝගිත්වය ලබාදීම සඳහා විශේෂිතවූ සැලැස්මක් සකස් කර ඇත (Gender Action Plan).

**දැක්ගැනවිලි විසඳීමේ යාන්ත්‍රණය/ක්‍රියාපටිපාටිය**

සොබාදහම සංරක්ෂණ අන්තර්ජාතික සංවිධානය සතුව ආයතනික වශයෙන් පාරිසරික සහ සමාජීය කළමනාකරණ දැක්ගැනවිලි සහ පිළියම් යාන්ත්‍රණයක්/ක්‍රියාපටිපාටියක් පවතී. එමගින් පුද්ගලයන් හෝ ප්‍රජාවට ව්‍යාපෘතියක් මගින් සිදුවිය හැකි අහිතකර බලපෑම් පිලිබඳව යම්කිසි බියක් ඇත්නම් හෝ එවැනි බලපෑමක් සිදුවෙනම් ඒ සඳහා නිසි වෙලාවට ක්‍රමානුකූලව පියවර ගනු ලැබේ. දැක්ගැනවිලි විසඳීමේ යාන්ත්‍රණය/ක්‍රියාපටිපාටියට පහසුවෙන් ගමන් වීමටත්, දැක්ගැනවිලි වඩාත් උත්සන්න වීම වැළැක්වීමටත්, ව්‍යාපෘති මට්ටමේ ඇති ප්‍රශ්න හෝ ගැටුම් හට ඵලදායී විසඳුම් ලබාදීමටත් ආයතනික වශයෙන් ඇති දැක්ගැනවිලි විසඳීමේ යාන්ත්‍රණයට අනුපූරක වන ලෙස ව්‍යාපෘති මට්ටමේ දැක්ගැනවිලි විසඳීමේ යාන්ත්‍රණයක් ස්ථාපිත කරනු ඇත.

පූර්ණ පාරිසරික සහ සමාජීය කළමනාකරණ රාමුව මගින් දැක්ගැනවිලි යාන්ත්‍රණයේ කෘතිය, පැමිණිලි සිදු කිරීමේදී එම පැමිණිල්ලෙහි ඇති යෝග්‍යතාවය/සුදුසුකම, එම පැමිණිල්ල බාර ගැනීම සහ ප්‍රතිචාර දැක්වීම පිලිබඳව විස්තරාත්මක ක්‍රියා පටිපාටීන් වැඩි දුරටත් සඳහන් කර ඇත. ව්‍යාපෘතිය ආරම්භයේදී දැක්ගැනවිලි විසඳීමේ යාන්ත්‍රණය/ක්‍රියාපටිපාටිය පිලිබඳව විදහා දක්වනු ලබන ප්‍රකාශනයන් පාර්ශවකරුවන්ට ගැලපෙන අයුරින් සකස් කරනු ඇත. එසේ සකස් කරන ප්‍රකාශනයන් මුද්‍රිත මාධ්‍ය සහ සමාජ මාධ්‍ය ජාලා ඔස්සේ ද, සොබා දහම සංරක්ෂණ අන්තර්ජාතික සංවිධානය සහ අනෙකුත් පාර්ශවකරුවන් මගින් ක්‍රියාත්මක වන වෙබ් අඩවි සහ ප්‍රජා රැස්වීම් හරහා ද බෙදා හරිනු ලබයි. වැඩිදුරටත් ව්‍යාපෘතිය හරහා දැක්ගැනවිලි ඇසීම සඳහා ප්‍රාදේශීය මට්ටමේ පුද්ගලයෙකුද පත්කරනු ඇතර සෑම ව්‍යාපෘති ස්ථානයකම දැක්ගැනවිලි යොමු කිරීම සඳහා පැමිණිලි පෙට්ටියක් ද ස්ථාපිත කරනු ඇත.