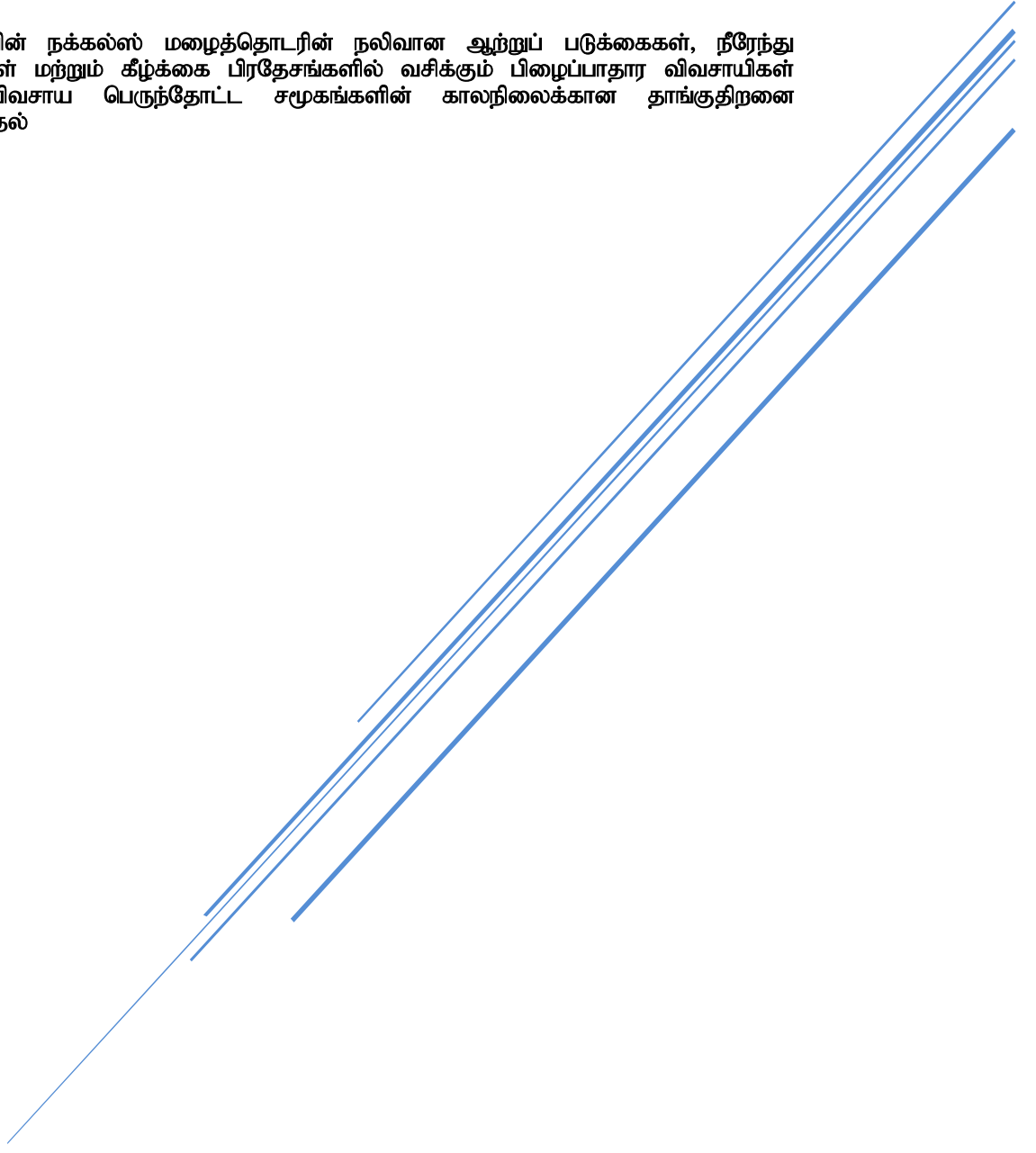


# சூழல் மற்றும் சமூக முகாமைத்துவ சட்டகம்

தொழிநுட்பம் சாரா சுருக்கம் (2019 ஆகஸ்ட் வெளியீட்டை  
அடிப்படையாகக் கொண்டது)

இலங்கையின் நக்கல்ஸ் மழைத்தொடரின் நலிவான ஆற்றுப் படுக்கைகள், நீரேந்து பிரதேசங்கள் மற்றும் கீழ்க்கை பிரதேசங்களில் வசிக்கும் பிழைப்பாதார விவசாயிகள் மற்றும் விவசாய பெருந்தோட்ட சமூகங்களின் காலநிலைக்கான தாங்குதிறனை வழப்படுத்தல்



## செயற்திட்ட விபரிப்பு, செயற்திட்ட செயற்பாட்டாளர்கள் ஢ற்றும் சட்டகத்திற்கான நியாயப்படுத்தல்கள்

‘இலங்கையின் நக்கல்ஸ் ஢ழைத்தொடரின் நலிவான ஆற்றுப் படுக்கைகள், நீரேந்து பிரதேசங்கள் ஢ற்றும் கீழ்க்கை பிரதேசங்களில் வசிக்கும் பிழைப்பாதார விவசாயிகள் ஢ற்றும் விவசாய பெருந்தோட்ட சழுகங்களின் காலநிலைக்கான தாங்குதிறனை வழப்படுத்தல்’ செயற்திட்டத்தின் சூழல் ஢ற்றும் சழுக முகாழைத்துவ சட்டகம் தொடர்பான தொழிநுட்பம் சாரா விடயச் சருக்கத்தை இவ் ஆவணம் வழங்குகின்றது. காலநிலையினால் ஏற்படுத்தப்படும் ஢ாற்றங்களுக்கு இசைவாக்கழடைலுக்கான இயலளவை விருத்தி செய்தல், சூழல் தொகுதிகளையும் அவை வழங்கும் சேவைகளையும் பாதுகாத்தல் என்பவற்றின் ஊடாக பிழைப்பாதார விவசாயிகள் ஢ற்றும் விவசாய பொருந்தோட்ட சழுகங்களின் தாங்குதிறனை அதிகரிப்பதே நிகழ்ச்சித்திட்டத்தின் நோக்காகும்.

நீர்பாசன விவசாயம், பெருந்தோடங்கள் ஢ற்றும் வன பாதுகாப்பு பிரதேசங்களின் நில முகாழைத்துவம் (சூறு 1), நிலைபேரான / பச்சை பெருமதி சங்கிலி ஢ற்றும் சூழல் சேவைகளுக்கான கொடுப்பனவு என்பவற்றை ஊக்குவித்தல் (சூறு 2), நில முகாழைத்துவத்திற்கான நிறுவன இயலளவுகளை விருத்தி செய்தல் (சூறு 3) ஆகிய செயற்பாடுகளை செயற்திட்ட செயற்பாடுகள் உள்ளடக்கியுள்ளது. நீர் வடிந்தோடுவதை கட்டுப்படுத்தல் ஢ற்றும் பாதைகளின் நீர் ஊடுருவலை மேம்படுத்தல் என்பவற்றிற்காக பசுழை முகாழைத்துவம் தொடர்பாக விவசாயிகள் ஢ற்றும் இறுதி பயனாளிகளுக்கு உதவியளித்தல், நீரை அறுவடை செய்வதற்காக கிராழிய குளங்களை புனரழைத்தல், நெல் உற்பத்திக்கான சாழர்த்திய விவசாய தொழிநுட்பங்கள், கால்வாய்களினதும் உரத்தினதும் வினைதிறனை அதிகரித்தல் ஢ற்றும் ஒருங்கிணைந்த பீடைக் கட்டுப்பாடு, விவசாய காடாக்கல், வீட்டுத்தோட்டம், ஒப்புழை காடாக்கல் என்பவற்றை ஊக்குவித்தல் ஆகிய செயற்பாடுகளை சூறு 1 உள்ளடக்கியிருக்கும். , விவசாய பெருமதி சேர் செயன்முறைகள், உற்பத்தி அபிவிருத்தி, குறியிடல் ஢ற்றும் அத்தாட்சிப்படுத்தல் போன்ற துறைகளில் ஆலோசனைகளையும் பயிற்சிகளையும் வழங்குவதன் ஊடாக முயற்சியாண்ழை அடிப்படையில் விவசாயிகள் ஢ற்றும் சேகரிப்பு குழுக்களின் இயலளவுகளை விருத்தி செய்தல் செயற்பாடுகளின் ஊடாக பெருமதிச் சங்கிலியை மேம்படுத்துவதற்கான ஆதரவை செயற்திட்டத்தின் சூறு 2 வழங்கும். உள்ளடக்கிய ஢ற்றும் ஆதாரமுள்ள நிலப் பாவனை திட்டழிடல் செயன்முறைகள், காலநிலைக்கான பதிலளிப்பை கொண்ட கிராழிய மதியுரைப்பு சேவைகள் ஢ற்றும் தகவல் பொறிமுறைளை நிலைநாட்டுவதற்கான நிறுவன செயற்பாடுகளை வழுவூட்டுதல் என்பவற்றை சூறு 3 இலக்காக கொண்டுள்ளது.

நக்கில்ஸ் ஢லைத்தொடரின் மேல் நீரேந்து பகுதிகளையும் கீழ் அருவிப் பிரதேசங்களையும் செயற்திட்ட பிரதேசம் உள்ளடக்கியிருக்கும். இதனை இலகுவாக அடையாளப்படுத்துவதற்கு செயற்திட்ட பிரதேசழானது, மேல் பிரதேசம் (நீரேந்து பகுதி) ஢ற்றும் கீழ் அருவிப் பிரதேசம் (நீர்பாசன பகுதி) என இரண்டு பெளதிக முகாழைத்துவ பிரதேசங்களாக வகுக்கப்பட்டுள்ளது.

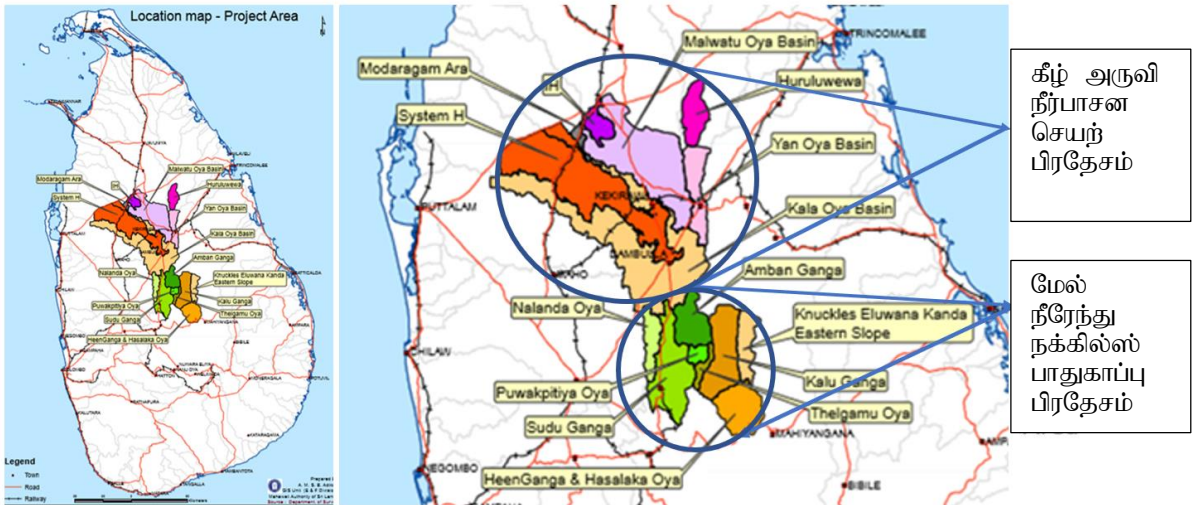


Figure 1: Project Area Map

பூகோள சூழல் நிதியத்தின் ஏற்றுக்கொள்ளப்பட்ட நிறுவனம் ஒன்று என்ற வகையில் இயற்கையை பாதுகாப்பதற்கான சர்வதேச ஒன்றியத்தின் (IUCN) உதவியுடன் இலங்கை அரசாங்கத்தினால் இச் செயற்திட்டம் விருத்தி செய்யப்பட்டுள்ளது. இலங்கையின் மஹுவெலி அபிவிருத்தி மற்றும் சூழல் அமைச்சு இச் செயற்திட்டத்தை நடைமுறைப்படுத்தும் பிரதான நிறுவனமாக காணப்படுகின்றது. விவசாய காடுகள் தொடர்பான சர்வதேச ஆய்வு நிலையம் (ICRAF) மற்றும் இயற்கையை பாதுகாப்பதற்கான சர்வதேச ஒன்றியம் என்பன ஏனை நடைமுறைப்படுத்தும் நிறுவனங்களாகும். பல்வேறு அரசு தொழிநுட்ப நிறுவனங்கள், பல்கலைக்கழகங்கள், அரசு சார்பற்ற நிறுவனங்கள் பங்களிப்பு நிறுவனங்களாக இச்செயற்திட்டத்தில் செயற்பட உள்ளன.

மேலே விபரிக்கப்பட்ட மூன்று கூறுகளினதும் பல்வேறு கள தலையீடுகளின் ஊடாக சிறுதோட்ட விவசாயிகள் மற்றும் விவசாய பெருந்தோட்ட சமூகங்களுக்கு உதவியளிப்பதற்கு செயற்திட்டம் வடிவமைக்கப்பட்டுள்ளது. விவசாயிகளினதும் பெருந்தோட்ட சமூகங்களினதும் வாழ்வாதாரங்களில் மற்றும் சூழலில் உயர் சாதக விளைவுகளை இந்த களத் தலையீடுகள் (கீழே உப செயற்திட்டங்கள் என விபரிக்கப்படுகின்றது) ஏற்படுத்தும் என எதிர்பார்க்கப்படுவதோடு, நடைமுறைப்படுத்தலின் போது எதிர்பார்க்காத விளைவுகளும் தோற்றுவிக்கப்படலாம். எனவே, உப செயற்திட்டங்கள் உருவாக்கப்பட்டதன் பின்னர் ஏற்பட வாய்ப்புள்ள சூழல் மற்றும் சமூக பின்விளைவுகளை மதிப்பீடு செய்வதற்கும், அவற்றின் அபாயங்கள் அடையாளங் காணப்படுமிடத்து வடிவமைப்பு மாற்றங்களை மேற்கொண்டு விளைவுகளை தவிர்த்துக்கொள்வதையும், அல்லது பாதிக்கப்பட்ட குழுக்களுடன் கலந்துரையாடி பாதக விளைவுகளை குறைப்பதற்கு அல்லது தடுப்பதற்கு உரிய செயற்பாடுகளை விருத்தி செய்வதையும் சூழல் மற்றும் சமூக முகாமைத்துவ சட்டகம் எனப்படும் இவ் ஆவணம் இலக்காக கொண்டுள்ளது.

உள்ளூர் சமூகங்கள் மற்றும் ஏனை பங்களிப்பாளர்களினால் விளங்கிக்கொள்ளும் விதத்தில் தகவல்களை அடைந்துகொள்வதை உறுதிப்படுத்துவதற்காக சூழல் மற்றும் சமூக முகாமைத்துவ சட்டகத்தின் தொழிநுட்பம் சாரா சுருக்கமானது சிங்களம் மற்றும் தமிழ் மொழி மூலம் மொழிபெயர்க்கப்பட்டுள்ளது. மொழிபெயர்க்கப்பட்ட சுருக்கம் (முழு வடிவத்தில் அமைந்த ஆங்கில ஆவணம்) இலத்திரனியல் வழிகளின் ஊடாக சட்டரீதியான நிறுவனத்தின் (IUCN) இணையத்தளத்திலும், ஏனைய மூன்று நடைமுறைப்படுத்தும் நிறுவனங்களினதும் இணையத்தளத்தில் காட்சிப்படுத்தப்படும். சாராம்ச ஆவணமானது உள்ளூர் சமூகங்களால் பெற்றுக்கொள்ள முடியுமான விதத்தில் 'நக்கில் பாதுகாப்பு குழு' விலும், செயற்திட்ட பிரதேசத்தில் உள்ள வீதி அபிவிருத்தி அதிகார சபையின் பிராந்தி காரியாலயங்களிலும் பிரதேச செயலாளர் காரியாலயங்களிலும் விநியோகிக்கப்படும்.

## உப செயற்திட்டங்களின் சூழல் மற்றும் சமூக அபாயங்களை அடையாளங் காண்பதற்கும் முகாமைத்துவம் செய்வதற்குமான நடைமுறைகள்

### இடத்தை தெரிவு செய்தல்

நக்கில்ஸ் மலைத்தொடரின் மேல் நீரேந்து பிரதேசம் மற்றும் கீழ் அருவிப் பிரதேசம் ஆகியவற்றை செயற்திட்டம் உள்ளடக்கியுள்ளது. இது 15 உப நீரேந்து பகுதிகளை உள்ளடக்கியுள்ளது. களத் தலையீடுகளுக்கான உண்மையான இடங்களும் சமூகங்களும் இதுவரை அடையாளங் காணப்படவில்லை. சில களத் தலையீடுகளுக்கான இடங்களை அடையாளங் காண்பதற்கு ஆழமான ஆய்வுகள் அவசியமாகின்றமையினால் செயற்திட்ட நடைமுறைப்படுத்தலை ஆரம்பித்தவுடன் இவ் அடையாளப்படுத்தல்கள் மேற்கொள்ளப்படும். ஏனைய உப செயற்திட்டங்கள் தேவை அடிப்படையாக அமைந்ததோடு உரிய பங்களிப்பாளர்களின் ஆர்வத்தின் அடிப்படையில் இடங்கள் தெரிவு செய்யப்படும். இடத் தெரிவை மேற்கொள்வதற்கு பயன்படுத்தப்படும் நடைமுறைகள் மற்றும் தெரிவுப் பரிமாணங்கள் கீழே தரப்பட்டுள்ள அட்டவணையில் குறிப்பிடப்பட்டுள்ளது. களத் தலையீடுகளுக்கான இடங்கள் தெரிவு செய்யப்பட்டதன் பின்னர், சமூக மட்ட ஆரம்ப பரிமாணங்களை நிர்ணயிப்பதற்காக ஒவ்வொரு இடத்திலும் சடுதியான சமூக பகுப்பாய்வு ஒன்று மேற்கொள்ளப்படும். தெரிவு செய்யப்பட்ட இடத்தில் உள்ள சமூக குழுக்கள், சமூக வேறுபாட்டு (இனம், சாதி, சமூக மட்டம், வகுப்பு, சொத்துக்கள் மற்றும் ஏனைய) தகவல்கள் மற்றும் குழுவின் பிரதான வாழ்வாதார செயற்பாடுகள் மற்றும் வாழ்வாதார வடிவங்கள், அத்துடன் சமூக நலிவுத்தன்மைகள் என்ன தொடர்பான விபரங்களை இது உள்ளடக்கியிருக்கும்.

செயற்பாடுகள் - சாம்பல் நிரத்தில் தரப்பட்டுள்ள செயற்பாடுகள் மட்டுமே உப செயற்திட்டங்களாக கருதப்படும்	இடங்கள் மற்றும் / அல்லது உப செயற்திட்டங்களை தெரிவு செய்வதற்கான செயன்முறைகள் அல்லது தெரிவுப் பரிமாணங்கள்
1.1.1: வீதிகளின் நெடுகில் அருவிப் பாதுகாப்பும் வடிகான் முகாமைத்துவமும்	இடத்தை தெரிவு செய்வதற்கும் முன்னுரிமைப்படுத்துவதற்குமான விரிவான ஆய்வுகள்
1.1.2: கிராமிய குளங்களை, கேணிகளை மற்றும் நீர்பாசன தொகுதிகளை புனர்நிர்மாணம் செய்தலும் உருவாக்குதலும்	தெரிவு செயன்முறையின் பின்வருவனவற்றை மதிப்பீடு செய்தல் குளத் தொகுதி முறைமைக்கு முன்னுரிமை வழங்குதல்: மேலதிக தெரிவுப் பரிமாணங்களாவன: பயனடைய வாய்ப்புள்ள விவசாயிகளின் எண்ணிக்கை, நிலைபேறான பராமரிப்பு முறைகள், சமூக பங்குபற்றலின் அளவு, விவசாயம் செய்யப்படும் எல்லை பிரதேசம் மற்றும் நிதித் தேவை மதிப்பீடுகளும் நன்மைகளும்
1.1.3: காடுகளின் கலப்பு நிலக்கட்டமைப்பை மீளமைத்தல்	பின்வரும் தெரிவுப் பரிமாணங்களை பயன்படுத்தி இடத்தை தெரிவு செய்வதற்கும் முன்னுரிமைப்படுத்துவதற்குமான விரிவான ஆய்வுகள்: மீளமைப்பதற்கான தேவைகள், உயிர் பல்வகைமை பெருமதி மற்றும் சமூக வன முகாமைத்துவ திட்டத்தின் நோக்கங்களுக்கான தொடர்புகள்
1.2.1: மேல் அருவிப் பிரதேசம் மற்றும் கீழ் அருவிப் பிரதேசம் இரண்டிலும் நீர்பான நெல் விழைச்சல் அருவடையை அதிகரித்தல்	ஒருங்கிணைந்த நில முகாமைத்துவ முறையில் (SHARED) அடையாளப்படுத்தப்பட்ட பிரதேசங்கள், கள மதிப்பீடுகளின் மூலமும், விவசாயிகளுடனான கலந்துரையாடல்கள் மூலமும் அடையாளப்படுத்தப்படல். இது விவசாயிகளுக்கான பயிற்சிகள் மற்றும் செயன்முறை பிரதேசங்கள் மற்றும் தேவை அடிப்படையிலான தெரிவுப் பரிமாணங்களுடன் ஆரம்பிக்கப்படும்
1.2.2: சிறு உரிமையாளர் உற்பத்திகளை நிலைபேராக அதிகரித்தல்	தேவை அடிப்படையானது
1.2.3: பெருந்தோட்டங்களின் மீளமைப்பும், நிலைபேரான மேம்படுத்தலும்	தேவை அடிப்படையானது
2.1.2: மேல் பிரதேச சிறு உரிமையாளர் விவசாயிகளுக்கான பசுமை வளர்ச்சி வாய்ப்புக்களுக்கான தொழில் முயற்சியாண்மை மற்றும் நிறுவன அபிவிருத்தி வாய்ப்புக்களை ஆராய்தல்	தேவை அடிப்படையானது மற்றும் செயற்திட்ட செயற்பாடு 2.1.1 இன் விளைவுகளை பொறுத்தது. சிறு உரிமை மற்றும் பிழைப்பாதார விவசாயிகளின் உள்ளூர் பெருமதிச் சங்கிலி அடையாளப்படுத்தல்கள் மற்றும் பசுமைச் சந்தை மதிப்பீடு
2.1.3: காலநிலைக்கான சாமர்த்திய விவசாயத்தில் ஈடுபட்டுள்ள பிழைப்பாதார சிறு உரிமையாளர் விவசாயிகளின் பெருமதிச் சங்கிலியை மேம்படுத்துவதற்கான தெரிவுகளை அடையாளங் காணலும் நடைமுறைப்படுத்தலும்	தேவை அடிப்படையானது மற்றும் செயற்திட்ட செயற்பாடு 2.1.1 இன் விளைவுகளை பொறுத்தது. சிறு உரிமை மற்றும் பிழைப்பாதார விவசாயிகளின் உள்ளூர் பெருமதிச் சங்கிலி அடையாளப்படுத்தல்கள் மற்றும் பசுமைச் சந்தை மதிப்பீடு
2.2.1: செயற்திறன் அடிப்படையிலான நிதி முகாமைத்துவ பொறிமுறையை பேரம்பேசுவதற்குரிய உரிமை வியாபார முன்வைப்புக்கள்	தேவை அடிப்படையானது மற்றும் செயற்திட்ட செயற்பாடு 2.1.1 இன் விளைவுகளை பொறுத்தது. சிறு உரிமை மற்றும் பிழைப்பாதார விவசாயிகளின் உள்ளூர் பெருமதிச் சங்கிலி அடையாளப்படுத்தல்கள் மற்றும் பசுமைச் சந்தை மதிப்பீடு

## செய்ற்திட்ட உதவி மறுக்கப்படும் சந்தர்ப்பங்கள்

பின்வரும் செயற்பாடுகள் / உப செய்ற்திட்டங்கள் உயர் அபாய எல்லைகளை கொண்டதாக கருதப்படுவதோடு செய்ற்திட்டத்தின் மூலம் அவற்றிற்கு உதவி வழங்கப்படமாட்டாது:

- புதிய பெரிய வாவிக்களை அமைத்தல்
- பாரியளவிலான நீர்பாசண பொறிமுறைகள்
- ஆக்கிரமிப்பு குணாதிசயங்களை கொண்ட உள்ளூரல்லாத இனங்களை அறிமுகப்படுத்தல்
- விதைளை இறக்குமதி செய்தல் அல்லது மாற்றுதல்
- பயிர் உற்பத்திக்காக புதிய உயிரியல் தொழிநுட்பங்களை அல்லது அதன் உற்பத்திகளை விநியோகித்தல் அல்லது பயன்படுத்துதல்
- உயிர்ப் பல்வகைமையை அல்லது சூழல் தொகுதி செயற்பாடுகளை குறைக்கவல்ல அல்லது மண் மற்றும் நீரின் (உயிரியல் அல்லது பௌதிக) அழிவுக்கு வழிவகுக்கும் நடைமுறைகள்
- மக்களை (நிரந்தரமாக அல்லது தற்காலிகமாக) பௌதிக இடம்பெயர்வுக்கு உற்படுத்துதல் செயற்பாடுகள்

கலாசார பெருமதி மிக்க வள எதிர்பார்ப்பு பிரதேசங்களில் (விசேடமாக மறைமுக வளங்கள் உள்ள இடங்களில் ) மண் அகழ்வுகள் மேற்கொள்ளப்படமாட்டாது.

கிருமிநாசினிகளை பயன்படுத்துவது தொடர்பில் செய்ற்திட்டம் பின்வருவனவற்றை மேற்கொள்ளாது:

- சுகாதாரம் மற்றும் அல்லது சூழல் அல்லது பீடை முகாமைத்துவம் பற்றிய IUCN இன் வழிகாட்டல் குறிப்புக்களை அல்லது கிருமி நாசினிகள் தொடர்பான தேசிய நன்னடத்தை பரிமாணங்களை மீறுகின்ற விதத்தில் பீடை நாசினிகளை விநியோகித்தல் அல்லது பயன்படுத்தல்
- ஹெக்ரெயர் ஒன்றிற்கு பயன்படுத்துகின்ற ஏற்றுக்கொள்ளப்பட்ட கிருமிநாசினியின் அளவு அதிகரித்தல்
- பாதுகாக்கப்பட்ட பிரதேசம், உணர்திறன் மிக்க சூழல் தொகுதிகள், உயர்வான உயிர் பல்வகைமை பெருமதி கொண்ட பகுதிகளில் கிருமிநாசினிகளை பயன்படுத்தல்

பெருமதி சங்கிலிச் செயற்பாடுகள் தொடர்பில், பின்வரும் செயற்பாடுகளுக்கு செய்ற்திட்டத்தின் மூலம் உதவி வழங்கப்படமாட்டாது:

- பச்சை வீட்டு வாயு வெளியேற்றத்தை கனிசமான அளவில் அதிகரித்தல்
- மண் மற்றும் நீரை மாசுபடுத்தல்
- அபாயகரமான கழிவுளை உற்பத்தி செய்தல்

## சூழல் மற்றும் சமூக முகாமைத்துவ பொறிமுறை மதிப்பீடும் தெரிவு நடைமுறையும்

ஏதேனும் உப செய்ற்திட்டம் பாதகமான சமூக மற்றும் சூழல் விளைவுகளை ஏற்படுத்துமா என்பது தொடர்பாகவும், அவ்வாறான அபாயங்கள் அடையாளங் காணப்பட்டால், அந்த அபாயங்கள் தொடர்பாக மேலதிக தகவல்களை / தெளிவை பெற்றுக்கொள்வதற்கு மேலும் மதிப்பீடுகளை மேற்கொள்ள வேண்டுமா என்பதை தீர்மானிப்பதே சூழல் மற்றும் சமூக முகாமைத்துவ பொறிமுறைய மதிப்பீட்டின் நோக்கமாகும். அதேபோல், உப செய்ற்திட்டங்கள் / செயற்பாடுகள் இயற்கையை பாதுகாப்பதற்கான சர்வதேச ஒன்றியத்தின் சூழல் மற்றும் சமூக நியமங்களுக்கு ஏதேனும் தாக்கங்கள் ஏற்படுத்தப்படுகின்றதா என்பதையும் அவ்வாறாயின்

எத்தகைய பரிகாரங்களை மேற்கொள்ள வேண்டும் என்பதை தீர்மானிப்பதற்கும் மதிப்பீடு உதவியளிக்கும். உப செயற்திட்டங்களை குறைந்த, நடுத்தர அல்லது உயர் அபாயங்களை கொண்டதாக வகைப்படுத்துவதற்கும் மதிப்பீடு உதவியளிக்கும். இயற்கையை பாதுகாப்பதற்கான சர்வதேச ஒன்றியத்தின் சூழல் மற்றும் சமூக முகாமைத்துவ அதிகாரியினால் மதிப்பீடு மேற்கொள்ளப்படும்.

**குறைந்த அபாயம்** - மேலதிக மதிப்பீடு அல்லது அபாயக் குறைப்பு செயற்பாடுகள் அவசியமற்ற உப செயற்திட்டங்கள். **நடுத்தர அபாயம்** - அடையாளங் காணப்பட்ட அபாயப் பிரச்சினைகளுக்கு மேலதிக மதிப்பீடு அவசியமான, பாதிக்கப்படும் குழுக்களுடன் கலந்துரையாடலை மேற்கொண்டு அபாயத்தை குறைக்க முடிகின்ற உப செயற்திட்டங்கள். **உயர் அபாயம்** - உதவியளிக்க முடியாத உப செயற்திட்டங்கள்.

நடுத்தர அபாயமுள்ள உப செயற்திட்டம் ஒன்றை அனுமதிப்பதற்கு முன்னர், குறித்த அபாயங்கள் உரிய முறையில் நிவர்த்திக்கப்படும் என்பதை இயற்கையை பாதுகாப்பதற்கான சர்வதேச ஒன்றியத்தின் சூழல் மற்றும் சமூக முகாமைத்துவ அதிகாரி அதனை விடுவிக்க வேண்டும்.

**சூழல் மற்றும் சமூக முகாமைத்துவ திட்ட நடைமுறைப்படுத்தலை கண்காணித்தலும் மேற்பார்வை செய்தலும்**

**நடுத்தர அபாயமுள்ள சகல உப செயற்திட்டங்களுக்கும், உப செயற்திட்டத்தின் சூழல் மற்றும் சமூக முகாமைத்துவ திட்டத்தில் குறிப்பிடப்படுகின்ற அபாயக் குறைப்பு செயற்பாடுகளை நடைமுறைப்படுத்துவது அவசியமானதாகும்.** இது நடைமுறைப்படுத்தும் நிறுவனத்தின் பொறுப்பாகும். சூழல் மற்றும் சமூக முகாமைத்துவ திட்டத்தில் குறிப்பிடப்பட்டுள்ள கால இடைவெளிகளுக்கு அமைவாக நடைமுறைப்படுத்தும் நிறுவனத்திற்கு இதன் முன்னேற்றம் கண்காணிக்கப்பட்டு அறிக்கையிடப்படல் வேண்டும். இயற்கையை பாதுகாப்பதற்கான சர்வதேச ஒன்றியத்தின் சூழல் மற்றும் சமூக முகாமைத்துவ அதிகாரியின் மேற்பார்வை விஜயத்தின் அங்கம் ஒன்றாக முன்னேற்ற அறிக்கைகள் மீளாய்வு செய்யப்படும்.

**குறைந்த அபாயம்** கொண்ட உப செயற்திட்டங்களுக்கு, உருவாக வாய்ப்புள்ள அபாயங்களை தொடர்ச்சியாக கண்காணிப்பதை தவிர, விசேட நடவடிக்கைகள் எதுவும் அவசியமாகாது.

**குற்றச்சாட்டுக்களை வெளிப்படுத்தல் மற்றும் முறையிடலுக்கான பொறிமுறை**

**பங்களிப்பாளர்களின் ஈடுபாடும் வெளிப்படுத்தலும்**

செயற்திட்டத்தில் பல்வேறு செயற்பாடுகளை நடைமுறைப்படுத்துவதில் பலதரப்பட்ட அரசு நிறுவனங்கள் மற்றும் ஏனை தொழிற்புட்ப பங்களி நிறுவனங்களை ஈடுபடுத்துவதற்கான விரிவான அனுகுமுறைகளை பங்களிப்பாளர்களை ஈடுபடுத்துவதற்கான திட்டம் விளக்குகின்றது. சிவில் சமூக நிறுவனங்கள், உள்ளூர் சமூகங்கள், நலிவான அல்லது ஒதுக்கப்பட்ட குழுக்கள், இளம் சமூகத்தினர் மற்றும் பெண்கள் போன்ற ஏனைய பங்களிப்பாளர்களின் அர்த்தமுள்ள, வினைதிறனான மற்றும் அறியப்பட்ட பங்களிப்பை செயற்திட்டத்தின் பல்வேறு நிலைகளில் – விசேடமாக இடத்தை தெரிவு செய்தல் மற்றும் ஒவ்வொரு இடத்திற்குமான தலையீடுகளை வடிவமைத்தல் என்பற்றிற்கான முடிவுகளை மேற்கொள்வதில் பங்களிப்பை பெற்றுக்கொள்வதை திட்டம் உறுதிப்படுத்துகின்றது. விசேட குழுக்களின் அல்லது தனிநபர்களின் தலையீடுகளினால் ஏற்பட வாய்ப்புள்ள பாதக விளைவுகளை அடையாளங் காண்பதற்கு அவசியமான கலந்துரையாடல்கள் மேலும் அவசியமாகின்றது. பல்வேறு பங்களிப்பாளர்களை ஈடுபடுத்துவதற்கான உபாயங்கள் பங்களிப்பாளர்களை ஈடுபடுத்துவதற்கான திட்டத்தின் அட்டவணை 2 இல் தரப்பட்டுள்ளது.

பெண் பங்களிப்பாளர்களை ஈடுபடுத்துதல் மற்றும் பாலநிலை சமத்துவத்தை மேம்படுத்தல் மற்றும் பெண்களை வலுவூட்டுவதற்கு உதவியளித்தல் என்பன தனியான திட்ட வடிவமாக, பாலநிலை சமூக வேறுபாட்டிற்கான செயற்பாட்டுத் திட்டம் என உருவாக்கப்பட்டுள்ளது.

## குற்றச்சாட்டு முறையிடல் பொறிமுறை

செயற்திட்டத்தினால் பாதிக்கப்பட வாய்ப்புள்ளது என அச்சப்படும் நபர்கள் அல்லது சமூகங்கள் அவர்களின் முறையீடுகள் செவிமடுக்கப்பட்டு உரிய காலத்திற்குள் உதவியளிக்கப்படும் வகையில் சூழல் மற்றும் சமூக முகாமைத்துவ குற்றச்சாட்டுக்களை முறையிடுவதற்கான பொறிமுறை ஒன்றை இயற்கையை பாதுகாப்பதற்கான சர்வதேச ஒன்றியத்தில் நிறுவன அமைப்பு ஒன்று காணப்படுகின்றது. முறைப்பாட்டு பொறிமுறையை அடைந்துகொள்வதை மேம்படுத்துவதற்கும், முறைப்பாடுகள் பாரதூரமாவதை தவிர்ப்பதற்கும், செயற்திட்ட மட்டத்தில் வினைதிறனான முரண்பாட்டு தீர்வுகளை வழங்குவதற்கும் ஏற்ற விதத்திலும், செயற்திட்டமானது நிறுவன மட்ட பொறிமுறையை செயற்திட்ட மட்ட பொறிமுறை ஒன்றினால் பிரதியீடு செய்யும். முறைப்பாட்டு பொறிமுறையின் செயற்பாடுகள், முறைப்பாடுகளின் தகைமைகள், முறைப்பாடுகளை பெற்றுக்கொள்தல் மற்றும் பதிலளிப்புச் செய்தல் என்பவற்றிற்கான விரிவான நடைமுறைகள் முழுமையான சூழல் மற்றும் சமூக முகாமைத்துவ சட்டகத்தில் தரப்பட்டுள்ளது. மிக முக்கியமாக, செயற்திட்ட ஆரம்பத்தில், முறைப்பாட்டு பொறிமுறை பற்றிய விபரங்களை வழங்கும் விதத்தில் பல்வேறு வெளியீட்டுப் படிவங்கள் உருவாக்கப்பட்டு வாய்ப்புள்ள தரப்பினர்களுக்கு வழங்கப்படுவதோடு, சமூக ஊடகங்கள், அச்ச ஊடகங்கள், இயற்கையை பாதுகாப்பதற்கான சர்வதேச ஒன்றியம் மற்றும் ஏனைய நடைமுறைப்படுத்தல் நிறுவனங்களின் இணையத்தளங்கள் மற்றும் நேரடியான சமூக கூட்டங்கள் மூலம் பரம்பலடைய செய்யப்படும். இதற்கு மேலதிகமாக உள்ளூரில் முறைப்பாடுகளை ஏற்கும் நபர் ஒருவரை தொடர்பாளராக நியமிப்பதோடு, முறைப்பாட்டு பெட்டிகளையும் திட்ட நடைமுறை பிரதேசங்களில் செயற்திட்டம் நிறுவும்.