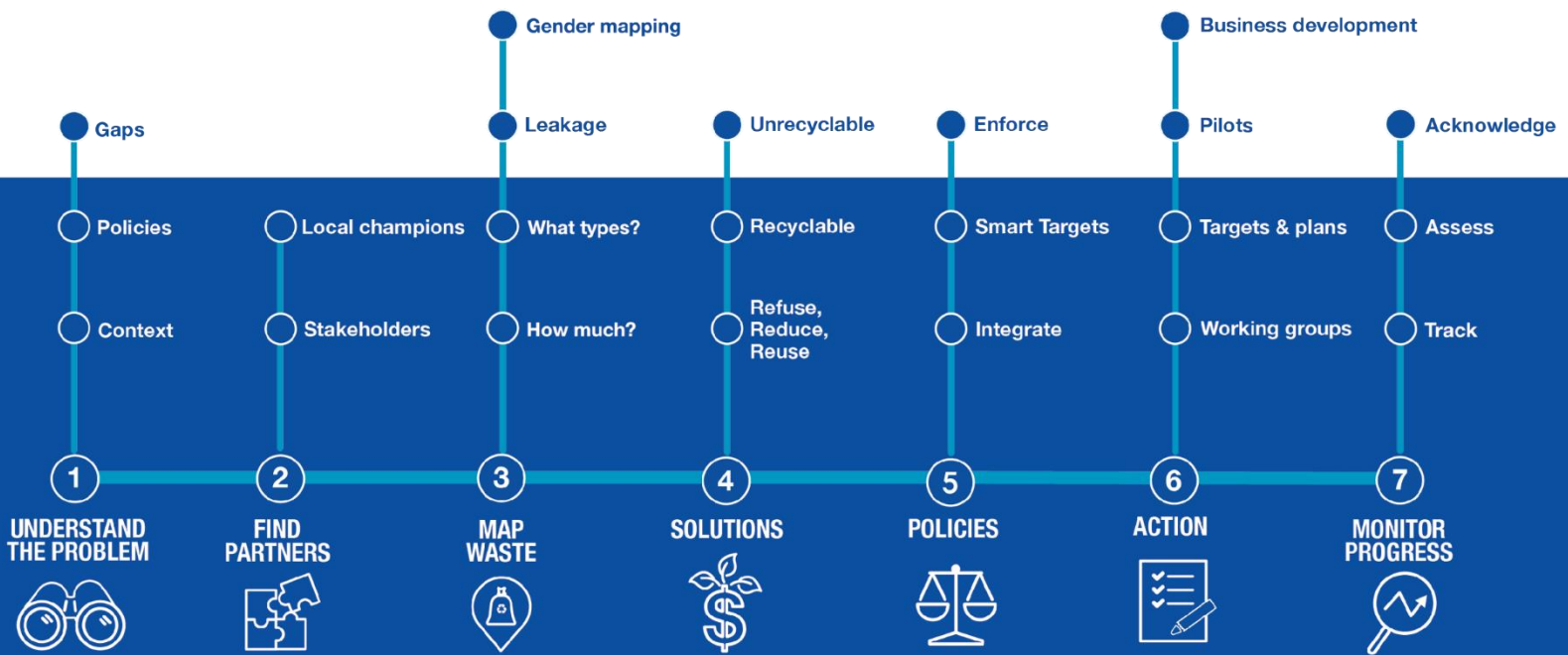


# Îles sans déchets plastiques

## Plan directeur pour un voyage vers zéro déchet plastique



## À propos de l'UICN

L'UICN est une union de Membres composée de gouvernements et d'organisations de la société civile. Elle offre aux organisations publiques, privées et non-gouvernementales les connaissances et les outils nécessaires pour que le progrès humain, le développement économique et la conservation de la nature se réalisent en harmonie.

Créée en 1948, l'UICN est aujourd'hui le réseau environnemental le plus important et le plus diversifié au monde. Elle compte avec l'expérience, les ressources et la portée de ses plus de 1 500 organisations Membres et quelque 18 000 experts. Elle fait autorité en ce qui concerne les données, les évaluations et les analyses en matière de conservation. La diversité de ses Membres font de l'UICN un incubateur et un référentiel fiable pour les bonnes pratiques, les outils et les normes internationales.

L'UICN offre un lieu de débat neutre où diverses parties prenantes, y compris les gouvernements, les ONG, les scientifiques, les entreprises, les communautés locales, les organisations de peuples autochtones et autres peuvent travailler ensemble à l'élaboration et à la mise en œuvre de solutions aux défis environnementaux et parvenir à un développement durable.

En collaboration avec de nombreux partenaires et supporters, l'UICN met en œuvre un vaste portefeuille de projets de conservation dans le monde entier. Associant les connaissances scientifiques les plus pointues et le savoir traditionnel des communautés locales, ces projets visent à mettre un terme à la disparition des habitats, à restaurer les écosystèmes et à améliorer le bien-être des populations.

[www.iucn.org](http://www.iucn.org)

La terminologie géographique employée dans cet ouvrage, de même que sa présentation, ne sont en aucune manière l'expression d'une opinion quelconque de la part de l'UICN, ou des autres organisations participantes, sur le statut juridique ou l'autorité de quelque pays, territoire ou région que ce soit, ou sur la délimitation de ses frontières.

Les opinions exprimées dans cette publication ne reflètent pas nécessairement celles de l'UICN ou des autres organisations participantes.

L'UICN remercie ses partenaires cadre pour leur précieux support et tout particulièrement le Ministère des affaires étrangères du Danemark, le Ministère des affaires étrangères de la Finlande, le Gouvernement français et l'Agence française de développement (AFD), le Ministère de l'environnement de la République de Corée, l'Agence norvégienne de coopération au développement (Norad), l'Agence suédoise de coopération internationale au développement (Asdi), la Direction du développement et de la coopération de la Suisse (DDC) et le Département d'État des États-Unis d'Amérique.

Cette publication a été possible grâce au généreux soutien de l'Agence norvégienne de coopération au développement (Norad).

Publié par : UICN, Gland, Suisse

Produit par : Centre de l'UICN pour les actions de conservation - Équipe Océans

Droits d'auteur : © 2023 UICN, Union internationale pour la conservation de la nature et des ressources naturelles

La reproduction de cette publication à des fins éducatives ou non commerciales est permise sans autorisation écrite préalable du détenteur des droits d'auteur à condition que la source soit intégralement citée.

La reproduction de cette publication à des fins commerciales, notamment en vue de la vente, est interdite sans autorisation écrite préalable du (des) détenteur(s) des droits d'auteur.

Citation recommandée : UICN. 2023. Îles sans déchets plastiques : plan directeur pour un voyage vers zéro déchet plastique, UICN, Searious Business, Gland, Suisse.

Graphisme et mise en page : Searious Business

Traduction française : INTUITIV, slU – [www.intuitivme.com](http://www.intuitivme.com)

# Pourquoi un plan directeur ?

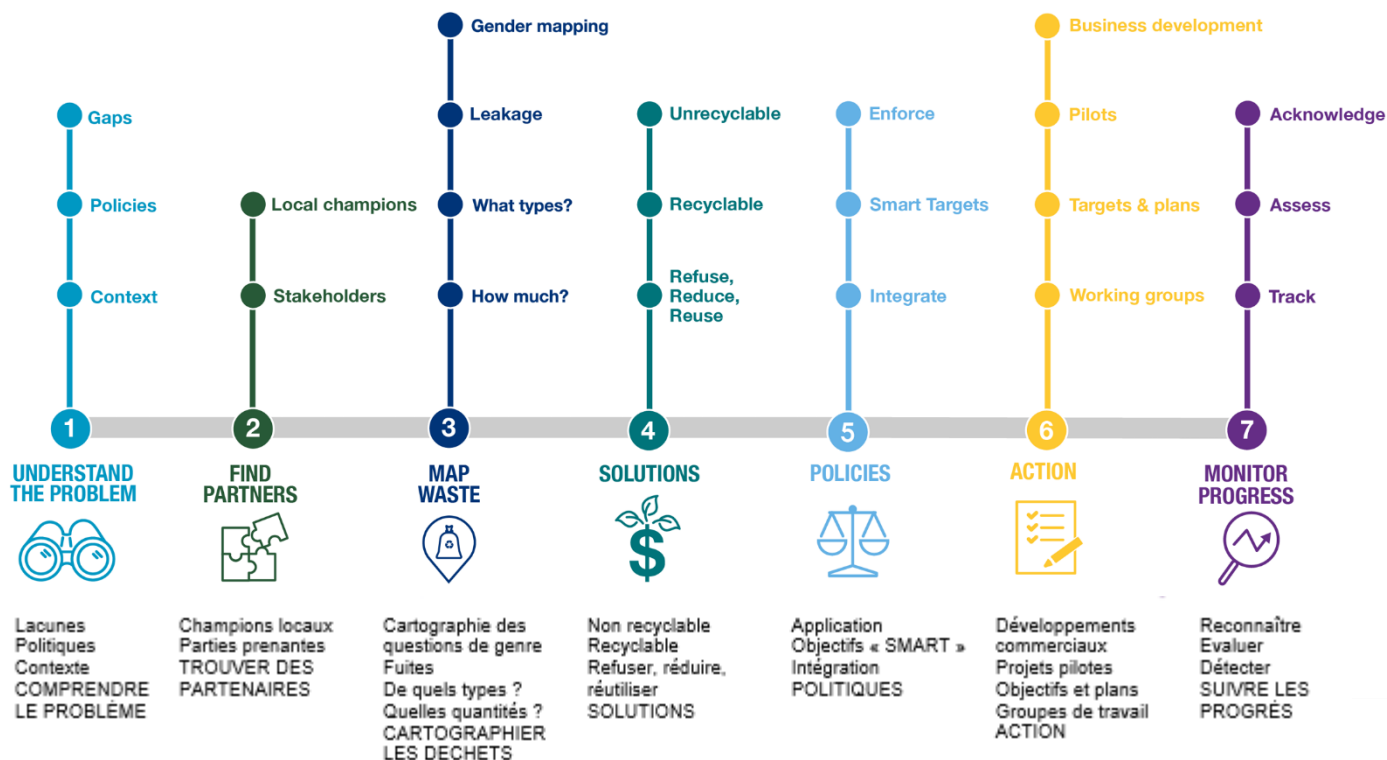
Ce plan directeur est un guide complet, « à faire soi-même », pour réduire les déchets plastiques sur n'importe quelle île, partout dans le monde. La pollution plastique nuit à nos écosystèmes océaniques, ainsi qu'aux moyens d'existence et aux économies qui en dépendent. De nombreux grands États océaniques, en particulier, sont tributaires des importations mais ne disposent pas de systèmes adéquats de gestion des déchets. En conséquence, de grands volumes de plastique arrivent sur les îles sans nulle part où aller. Malgré des économies vulnérables, dépendantes principalement du tourisme et de la pêche, les îles doivent faire face aux déchets plastiques qu'elles génèrent elles-mêmes ainsi qu'aux débris plastiques venus d'ailleurs. En partageant les meilleures pratiques entre tous les professionnels et parties prenantes, nous pouvons travailler ensemble pour prévenir l'impact environnemental et social causé par la pollution plastique et générer de nouvelles opportunités commerciales. Pour l'amour de notre océan.

## À qui s'adresse-t-il ?

À toutes les organisations, tous les citoyens et les politiciens. Travailler ensemble et partager l'information et les résultats est vital pour résoudre un problème qui nous affecte tous. Nous dépendons tous du même océan et ce n'est qu'ensemble que nous pourrions développer et adopter des solutions créatives pour protéger notre océan et nos moyens d'existence de la pollution plastique.

## Comment utiliser ce document

Ce document vous guidera dans un voyage depuis le statu quo vers une île sans déchets plastiques, le long de 7 étapes principales. Chaque étape détaille les actions à entreprendre, et à multiplier, pour accélérer le changement. Ce document peut être utilisé pour trouver des solutions existantes en amont ou en aval, ou pour guider de futurs développements et investissements.





# 1 Comprendre le problème

## Pourquoi ?




Au début du voyage, il sera important de disposer d'une image complète de la société et des infrastructures insulaires. Ensuite, des fondations pourront être construites pour transformer l'île en une île sans déchets plastiques.

## Quoi ?

### CONTEXTE

Obtenez un instantané du pays en recueillant des données et en évaluant les données démographiques, la composition du PIB, le profil socioéconomique, le profil d'importation et d'exportation, le mix et la capacité énergétiques, les points chauds de biodiversité, l'infrastructure de gestion des déchets et les emplacements critiques.

**Secteurs concernés :** définissez clairement quels secteurs de l'île contribuent à la production de plastique et de déchets, par exemple :

-  Secteur de la pêche : navires de pêche nationaux et internationaux et aquaculture
-  Secteur du tourisme : hôtels, centres de villégiature, B&B, hébergements de vacances, bateaux de croisière, yachts, restaurants, bars et cafés
-  Ménages et commerces : ménages, bureaux, locaux commerciaux (commerces, centres commerciaux, marinas, etc.)

### POLITIQUES

Acquérez une compréhension du cadre institutionnel actuel de gestion des déchets et de réduction des déchets plastiques, des ambitions et des plans d'action par secteur. Incluez les politiques sectorielles axées sur la gestion des déchets, l'efficacité ou la récupération des ressources, la durabilité, l'économie circulaire ou bleue et la conservation de l'environnement.

Entreprendre une analyse des politiques sectorielles.

### LACUNES

Réalisez une analyse et évaluez les lacunes entre secteur privé, gouvernement et responsables de stratégies à plusieurs niveaux (régional et national). L'analyse des lacunes se concentrera sur les insuffisances en termes de connaissances, de cadres institutionnels, de mécanismes financiers et fiscaux, de technologie et de niveaux de préparation au changement (engagement, volonté ou élan politique) pour éviter les déchets plastiques.

## Comment ?

Par le biais d'entretiens, de recherches documentaires et d'enquêtes.





## 2 Trouver des partenaires

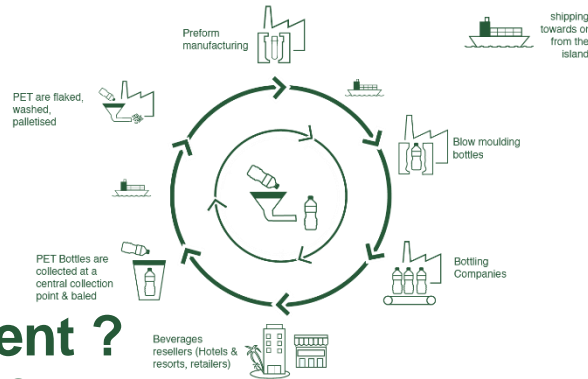
### Pourquoi ?

Il n'est pas possible de lutter seul contre la pollution plastique. Passer de solutions linéaires à des solutions circulaires nécessite de nouvelles façons de travailler et des efforts concertés.

### Quoi ?

#### PARTIES PRENANTES

Dressez une carte des parties prenantes en identifiant tous les acteurs clés de chaque secteur. Ensuite, en travaillant ensemble, les problèmes pourront être évalués et les opportunités identifiées. Les parties prenantes pourront décider comment aider à prévenir les déchets plastiques et les fuites, et étudier les opportunités commerciales circulaires en matière de plastiques.



Key :  
 Fabrication de préformes  
 Transport vers et depuis l'île  
 Bouteilles soufflées  
 Entreprises d'embouteillage  
 Revendeurs de boissons (hôtels et centres de villégiature, détaillants)  
 Les bouteilles en PET sont collectées à un point de collecte central et mises en balles  
 Le PET est émetté, lavé et palettisé

### Comment ? CHAMPIONS

- Identifiez les champions locaux et les personnes de référence. Il peut s'agir de personnes issues d'organisations publiques ou privées, dynamiques et disposant d'une forte présence locale ou de réseaux. Travaillez avec des personnes présentant une ambition partagée pour le changement, communicatives et orientées vers l'action.
- Confirmez les partenariats avec les personnes de référence au sein du ministère de l'Environnement ET du ministère du Commerce ou de l'Industrie, et/ou des associations sectorielles représentatives telles que les associations de recyclage. Il ne s'agit pas seulement d'un problème environnemental, mais aussi d'une opportunité économique.
- Afin d'éviter une fatigue des donateurs et des personnes enquêtées, combinez différents efforts de collecte de données et assurez-vous que les interventions soient concrètes et pratiques.
- Identifiez les principales parties prenantes par chaîne de valeur. Énumérez l'ensemble des principales parties prenantes impliquées dans la production ou importation, la distribution, la vente au détail, la (ré)utilisation, l'élimination, le recyclage, la gestion des déchets, la législation, l'exportation des plastiques, ainsi que le développement, l'incubation ou les financements commerciaux. Différenciez celles :

- Directement impliquées ou affectées,
- Indirectement impliquées ou affectées,
- Ayant besoin d'être tenues informées.



**Veillez à inclure les femmes, les jeunes et le secteur informel**



## 3 Cartographier les déchets

### Pourquoi ?

Une fois le contexte et les lacunes régionaux bien compris et les partenaires potentiels identifiés, il est temps d'analyser quels types de plastique et quels secteurs ont un impact plus important sur l'environnement, et ceux présentant le plus grand potentiel de changement.

### Quoi ?

#### QUELLES QUANTITÉS ?

Au moment d'entreprendre un inventaire ou un audit national des plastiques, assurez-vous de définir un objectif de mesure. Concentrez-vous sur les secteurs identifiés à l'étape 1 et définissez une répartition des déchets plastiques par type de polymère et par application.

#### DE QUELS TYPES ?

Classez les plastiques par type de polymère : **PEBD, PEHD, autre, PET, PP, PS, PVC, caoutchouc synthétique**. Classez les plastiques par application : sacs, couvercles et bouchons, bouteilles de boisson, autres bouteilles, emballages alimentaires rigides, emballages non alimentaires rigides, emballages alimentaires souples, emballages non alimentaires souples, boîtes, caisses, articles d'hygiène, matériel et cordes de pêche.

#### FUITES

Envisagez d'entreprendre une analyse des déchets afin d'identifier les articles les plus courants.

### Comment ?

**Composition des déchets :** Obtenez un aperçu générique de la composition de l'ensemble des déchets, au total et par secteur, afin de comprendre l'importance des déchets plastiques par rapport aux autres déchets et les solutions correspondantes.

#### Composition des déchets plastiques :

Effectuez des audits sectoriels sur les déchets plastiques afin d'obtenir un aperçu de la quantification des éléments suivants :

- plastique importé ou produit
- déchets produits, refusés, réutilisés et valorisés (y compris l'exportation)
- fuite totale et par secteur

Identifiez les 5 plus grands volumes, aussi bien pour les polymères que pour les produits, en différenciant les applications alimentaires et non alimentaires. De plus, envisagez d'entreprendre une analyse des microplastiques et une évaluation de la biodiversité. Effectuez une **Analyse de flux de matériau** à l'échelle des polymères afin de comprendre le flux actuel de tous les plastiques

Réalisez une **Analyse de la gestion des déchets** à l'échelle des ménages et des plastiques commerciaux ;

- Qui collecte et recycle quels plastiques ? Comment ? À quelle fréquence ? Budgets ?
- Énumérez les rôles et responsabilités des parties prenantes concernées

Plastic breakdown by polymer type

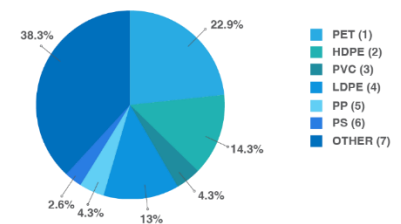


Figure 1: Household and commercial waste combined-Composition and disposal rated (APWC 2021)



## CARTOGRAPHIE DES QUESTIONS DE GENRE

Cartographiez les rôles des femmes et des hommes et élaborer un **plan d'action pour l'égalité hommes-femmes** aligné sur les politiques nationales en matière de genre. Cartographiez les responsabilités, l'utilisation du temps, l'accès et le contrôle des ressources et la prise de décision dans des institutions clés telles que l'État, le marché, les communautés et les familles.

- Identifiez les obstacles à une participation égalitaire tout au long de la chaîne de valeur. Catégorisez la participation des femmes dans ces institutions en tant que régulatrices (décideuses), actrices du marché (propriétaires d'entreprises), travailleuses, utilisatrices finales (consommatrices) et membres de la communauté.
- Comprenez les impacts et dimensions sexospécifiques, les solutions transformationnelles et les opportunités politiques.
- Assurez-vous que les groupes représentatifs soient inclus dans les groupes de travail et dans l'élaboration des plans d'entreprises.

Consacrez un budget à assurer un changement transformationnel vers l'égalité.

**Il existe différentes méthodologies et outils d'audit des déchets plastiques, notamment :**

### **APWC :**

Quantifie les intrants et extrants de plastique (y compris les importations et exportations) sur la base de données locales sur le terrain et de recherches publiées à l'échelle régionale, ainsi que d'ensembles de données statistiques nationales. Collecte et évaluation de données :

- Données sur l'élimination des déchets par les ménages, les locaux commerciaux, les opérateurs touristiques et les navires de pêche.
- Audit visuel des décharges via les camions entrant dans celles-ci
- Évaluations des stocks de déchets
- Données sur l'élimination appuyées par des entretiens sectoriels avec des intervenants clés.



# Quoi ?

## QUALIFICATION DU PLASTIQUE

Une fois la quantité et les types de déchets plastiques générés et disséminés sur l'île connus, le cycle de vie des déchets plastiques et le potentiel de réduction des 5 principaux flux de plastique présentant le plus fort impact (en volume) dans les trois secteurs clés identifiés à l'étape 1 devraient être déterminés.

## Comment ?

- Obtenez un aperçu des chaînes de valeur du plastique à l'échelle sectorielle pour les articles en plastique les plus utilisés. Analysez l'utilité, la saisonnalité, les utilisateurs finaux et les scénarios d'utilisation, identifiez quelles marques sont impliquées et vérifiez les principaux fournisseurs.
- Identifiez les obstacles et limites dans les trois secteurs, ainsi que la volonté de mettre en œuvre des solutions durables.
- Recyclable ou non recyclable. Confirmez les définitions de recyclable ou non recyclable, et obtenez un aperçu des options de recyclage disponibles sur l'île.

Type	Objet	Tonnes / an	Marques	Fournisseur	Lieu d'utilisation	Recyclage	Aptitude au recyclage	Intérêt du marché pour le contenu recyclé
PET	Bouteille d'eau			Supermarchés / grossistes et producteurs de l'île	Sur le pouce	Pas de recyclage centralisé / seulement informel		
AUTRE	Emballage en plastique souple			Supermarchés / producteurs de l'île	Sur le pouce	Pas de recyclage centralisé		
PEHD	Sac poubelle			Supermarchés / grossistes de l'île	Hôtel / yacht	Pas de recyclage centralisé		
PEBD	Emballage en plastique souple			Supermarchés de l'île	Hôtel / yacht	Pas de recyclage centralisé		
AUTRE	Autres plastiques à usage unique			Supermarchés / grossistes de l'île	Hôtel / yacht	Pas de recyclage centralisé		
PET	Bouteilles de boissons gazeuses			Supermarchés / producteurs de l'île	Sur le pouce	Pas de recyclage centralisé / seulement informel		
PEHD	Sac en plastique souples			Supermarchés / grossistes de l'île	Hôtel / yacht	Pas de recyclage centralisé		

Type	Item	Tonnes/year	Brands	Supplier	User location	Recycling	Suitability for recycling	Market interest for recycled content
PET	water bottle	115,6	Water	Supermarkets, wholesalers & producers on the island	On the go	No centralised recycling infrastructure	☺	📱
OTHER	soft plastic packaging	96,2		Supermarkets producer on island	On the go	No centralised recycling	☹	📱
HDPE	shopping bag	80,4	Walmart	Supermarkets wholesalers on island	Hotel yacht	No centralised recycling	☹	📱
LDPE	soft plastic packaging	42,8		Supermarkets on island	Hotel yacht	No centralised recycling	☹	📱
OTHER	other soft plastic packaging	38,8		Supermarkets wholesalers on island	Hotel yacht	No centralised recycling	☹	📱
PET	soft drink bottles	32,3	Coca-Cola, Pepsi	Supermarkets producer on island	On the go	No centralised recycling infrastructure	☺	📱
HDPE	soft plastic bag	27,7		Supermarkets wholesalers on island	Hotel yacht	No centralised recycling	☹	📱





## 4 Solutions

### Pourquoi ?

Une fois une vue d'ensemble claire du problème acquise et un réseau de personnes susceptibles d'aider à mettre en œuvre le changement établi, des solutions pour empêcher la production de déchets plastiques pourront être identifiées, et il sera possible d'éviter leur entrée dans les décharges ou dans l'environnement.

### Quoi ?

Identifiez les meilleures solutions circulaires pour les plus gros volumes de plastiques : définissez des priorités et des objectifs spécifiques, mesurables, réalisables, réalistes et limités dans le temps (SMART, selon leurs sigles en anglais).

### Comment ?

#### REFUSER, RÉDUIRE, RÉUTILISER

Évaluez les alternatives au plastique à usage unique. Recherchez des exemples de meilleures pratiques locales et mondiales et des fournisseurs de solutions qui priorisent les éléments occupant les niveaux les plus élevés de la hiérarchie des déchets.

#### RECYCLABLE

Identifiez les circuits possibles pour le plastique facilement recyclable (par exemple, les bouteilles en PET) et soulignez les avantages financiers et environnementaux. Comprenez les différences entre un plastique biosourcé et un plastique biodégradable (dans le milieu marin), et assurez-vous que des alternatives aux articles à usage unique soient disponibles localement (annexe 1)

#### NON RECYCLABLE

Cartographiez les technologies de recyclage les plus avancées concernant les matières non recyclables dans votre région, et évaluez le rapport coûts-bénéfices.

### HIÉRARCHIE DES ACTIONS

Refuser



Interdire ou refuser les articles inutiles et les matières dangereuses ou toxiques Éliminer les matières non-renouvelables ou non-recyclables sans valeur marchande

Réduire



Minimiser les quantités  
Utiliser des matériaux renouvelables (dans un délai d'un an) et recyclés

Réutiliser



Nettoyer, réutiliser, réparer, remettre à neuf, ré-usiner et réutiliser les produits

Recycler



Recueillir les flux de déchets séparément et récupérer les matériaux de haute qualité, par exemple les plastiques possédant une valeur marchande positive. Inclure le recyclage mécanique et biochimique. Le recyclage mécanique constitue une priorité

Récupérer l'énergie



Incinérer les déchets non-recyclables pour produire de l'énergie, par exemple grâce à un convertisseur de biogaz

Élimination responsable



Les déchets ne pouvant pas être traités seront collectés pour être éliminés dans une décharge gérée

Nous ne pourrons pas résoudre le problème du plastique seulement en recyclant. Il nous faudra d'abord refuser, réduire, réutiliser



## Quels aspects techniques prendre en compte ?

et



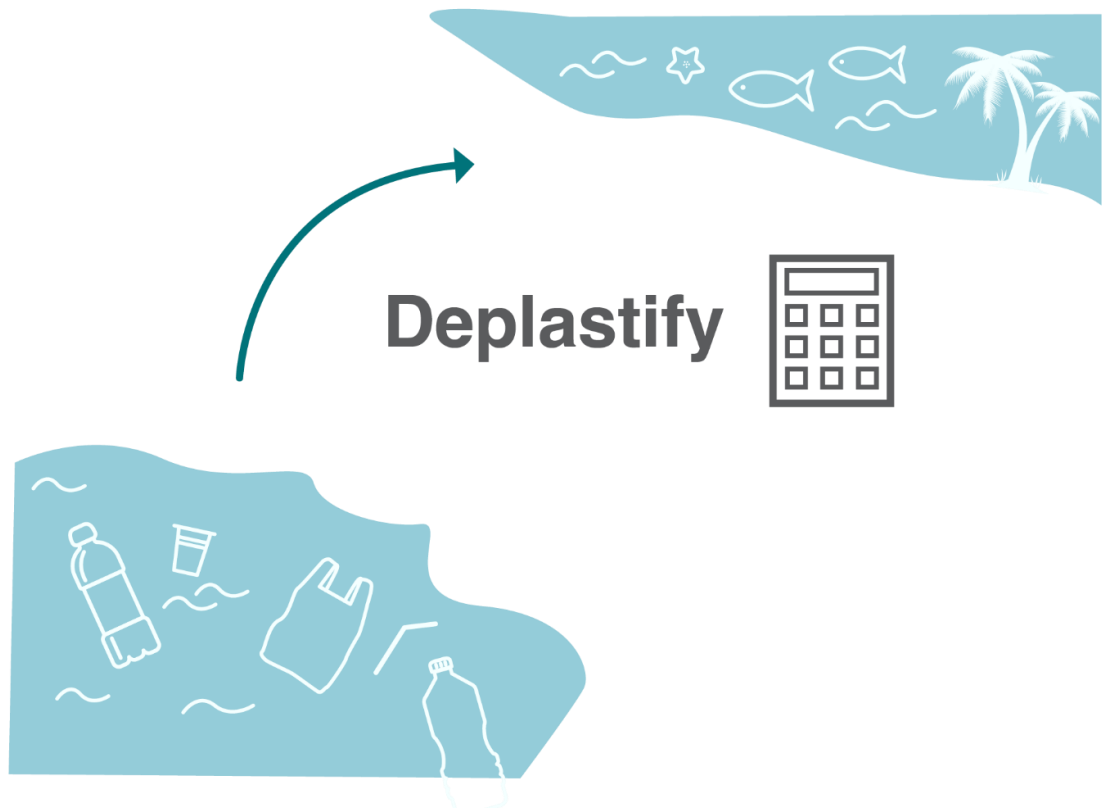
## Comment évaluer les meilleures pratiques ?



Pour comparer la meilleure solution disponible pour les matières recyclables, deux outils sont disponibles :



- **Matrice de chaîne de valeur alternative** (annexe II). La matrice met en évidence les méthodes de recyclage les plus bénéfiques pour les produits en plastique recyclables couramment utilisés sur les îles, permettant une comparaison des différentes chaînes de valeur en termes d'avantages environnementaux, financiers et sociaux.
- **Meilleure évaluation de la technologie disponible**. Développé spécifiquement pour l'approche *Waste to Product* (De déchet à produit) (voir exemple de matrice à l'annexe II).
- **Pour les produits non recyclables**, l'outil en ligne **Deplastify** peut être utilisé pour évaluer les technologies de recyclage avancées en fonction du contexte insulaire.



L'étape suivante consiste à **hiérarchiser** les solutions en impliquant toutes les parties prenantes clés, et pour cela, il sera d'abord utile de **résumer**, **conceptualiser** et **visualiser** les solutions potentielles.

# Comment résumer

Faites une liste des solutions les plus prometteuses dans le contexte local. Ensuite, hiérarchisez-les dans un cadre multipartite en utilisant les critères de sélection suivants :

- **Niveau d'impact environnemental** : potentiel pour aider à prévenir les déchets plastiques en termes de volumes (poids).
- **Pertinence pour les principales parties prenantes** : pertinence spécifiquement mentionnée lors de contacts directs avec les parties prenantes (enquête ou réunion de lancement). Les solutions répondent-elles aux programmes et objectifs de durabilité du gouvernement et/ou du secteur privé ?
- **Parallèle avec d'autres initiatives** : existe-t-il des initiatives existantes pouvant être reliées ?
- **Faisabilité technique et financière** : coût/efficacité attendus sur l'ensemble de la chaîne de valeur et préparation à l'investissement.
- **Évolutivité** : viabilité d'une expansion à plus grande échelle et intérêt du marché à long terme
- **Cadre politique / législatif** : quelle est la probabilité que cela soit soutenu dans la législation ?
- **Intérêt des parties prenantes** : facilité d'engagement et de participation (dans les trois secteurs focaux)
- **Niveau de préparation** : mobilité des parties prenantes. Quels changements de comportement seront nécessaires ?

# Comment visualiser

Visualisez les solutions présélectionnées. Soulignez les avantages financiers, sociaux et environnementaux potentiels, puis hiérarchisez les solutions avec les principales parties prenantes.

N'oubliez pas de calculer les coûts de l'inaction !

- **Développer** des concepts spécifiques au contexte pour les solutions présélectionnées afin de les rendre plus tangibles ;
- **Visualisez** le potentiel total de réduction des déchets plastiques en combinant différentes solutions (voir, par exemple, la matrice de réduction potentielle des déchets à l'annexe II), ainsi que les avantages des solutions individuelles.

## Îles sans déchets plastiques SOLUTIONS CONCEPTUELLES



Recyclage de bouteille à bouteille



Solutions de pêche : recyclage de filet à filet



Systèmes non-alimentaires de distribution



Bouteilles d'eau en PET réutilisables de l'entreprise d'embouteillage (25x réutilisations)



Solutions de pêche : Emballages réutilisables pour le poisson



De déchet à produits



Bouteilles d'eau réutilisables dans les hôtels



Récipients alimentaires réutilisables



Logistique B2B circulaire

## Comment prioriser



Une fois la vérification des faits et le chiffrage des différentes solutions terminés, assurez-vous de planifier un processus de priorisation inclusif. Invitez les principales parties prenantes sur l'ensemble des chaînes de valeur respectives, en particulier les décideurs des 3 secteurs industriels, gouvernementaux (départements de l'environnement ET de l'industrie) ainsi que du secteur privé, et formez un comité de sélection.

- **Sélectionnez les 2 meilleures solutions**, idéalement sur la base d'un consensus.
- **Faites une liste restreinte des principales parties prenantes** qui seront invitées à participer à des groupes de travail axés sur l'action, y compris des pépinières d'entreprises locales.
- **Convenir** d'une approche de groupe de travail.
- **Convenir d'un plan à plus long terme** pour répondre aux recommandations et solutions globales de gestion des déchets n'ayant pas été hiérarchisées, y compris la séparation à la source des différents flux de déchets, la gestion des décharges, etc.



## 5 Politiques

### Pourquoi ?

Une fois les meilleures solutions identifiées, il conviendra de voir comment celles-ci pourraient s'inscrire dans la stratégie politique globale. Afin d'être durables, elles auront besoin d'une analyse de rentabilisation économique éprouvée et d'un soutien législatif, le cas échéant.

### Quoi ?

#### INTÉGRATION

Connectez les entités privées et publiques afin d'assurer la pertinence future des solutions. Par exemple, de nombreuses solutions pourront être pilotées par l'industrie. Il sera donc crucial d'impliquer le secteur privé pour identifier et communiquer les opportunités de stratégies d'économie circulaire les plus efficaces.

#### OBJECTIFS S.M.A.R.T.

Reliez-vous aux initiatives (inter)nationales et régionales existantes (au niveau sectoriel), telles que le Traité mondial sur les plastiques, l'Engagement mondial et le Compromis mondial du tourisme en matière de plastique, afin de guider la définition d'objectifs spécifiques, mesurables, réalisables, pertinents et limités dans le temps (SMART).

#### APPLICATION

Analysez l'efficacité des cadres politiques actuels et déterminez comment ceux-ci pourraient être améliorés ou soutenus par une meilleure application ou sensibilisation. Identifiez les changements politiques nécessaires pour étayer une stratégie de gestion des déchets plastiques à long terme.

### Comment ?

Identifiez les instruments fiscaux, juridiques et politiques habilitants et élaborer un plan d'influence des politiques et de sensibilisation.

Décidez des recommandations politiques efficaces et assurez-vous de leur application et leur communication.

- Restreindre la fabrication, l'importation et la vente de certains articles à usage unique.
- Améliorer la séparation des déchets afin d'assurer des flux propres pour le recyclage.
- Normaliser les méthodes de collecte, y compris dans le secteur informel.
- Assurer une transition juste pour le secteur informel des déchets, en améliorant les conditions de travail, les revenus et l'équité.
- Mettre en place des systèmes nationaux de consignation (DRS, selon leurs sigles en anglais) afin d'assurer des taux de collecte plus élevés de déchets tels que les bouteilles en PET et les filets de pêche.
- Réglementer la gestion responsable des décharges et publier des lignes directrices pour les matériaux « hérités ».
- Appliquer une responsabilité étendue des producteurs (REP) comme mécanisme de financement des solutions de gestion des déchets plastiques.
- Définir des objectifs, par exemple en matière de contenus réutilisés ou recyclés.
- Promouvoir une conception axée sur le recyclage et appliquer une différenciation des prix.



## 6 Action

### Pourquoi ?

Passer des faits aux pactes puis à l'action. Il est maintenant temps de transformer ces plans en action et de commencer à travailler vers l'objectif d'une île sans déchets plastiques.

### Quoi ?

Rassemblez les parties prenantes et établissez des groupes de travail sur la base d'objectifs et de cibles spécifiques. Élaborez un plan d'action et mettez en œuvre des projets pilotes pour prouver les concepts.

### Comment ?

#### GROUPES DE TRAVAIL

- Publiez un appel à candidatures précisant l'objectif du groupe de travail, ainsi que le processus pour y parvenir, le calendrier de travail et la division des rôles. Restez simple. Évitez de proposer des structures de gouvernance et de gestion lourdes et profitez de l'énergie des participants.
- Organisez des sessions de groupe de travail axées sur les résultats suivants :
- aperçu de la complémentarité des initiatives existantes ;
- identification et inclusion des parties prenantes manquantes ;
- aperçu des besoins et des moteurs du marché ;  
analyse de performance du secteur ou du marché spécifique à la solution.

#### OBJECTIFS ET PLANS

- Définissez des objectifs spécifiques pour chaque partie prenante ou partenaire. Convenez des délais, des actions concrètes et du suivi.
- Prévoyez suffisamment de temps pour la mise en œuvre du projet.
- Définissez une vision claire du projet, une feuille de route comprenant des objectifs à court et à long terme, et élaborez un plan de relations publiques. Ensuite, commencez par les « gains les plus faciles » et les objectifs à court terme et faites-en la promotion auprès des autres parties prenantes et du public.
- Préparez-vous aux risques potentiels avec des plans d'atténuation clairs.
- Adaptez les plans de projet et l'approche de recherche au besoin. Soyez capable de réagir à des événements inattendus. Lorsque la recherche dans le pays est mise à l'épreuve par des facteurs externes, par exemple la COVID-19, et que les parties prenantes sont touchées, essayez d'adapter vos activités pour contribuer aux activités de relance. Par exemple, développez une boîte à outils « Reconstruire mieux », ciblant le secteur de l'hôtellerie pour réduire les plastiques à usage unique et promouvoir le tourisme vert d'une manière économiquement neutre.





## PROJETS PILOTES

Élaborez une présentation de validation des principes incluant les éléments clés suivants :

### Description du produit ou du concept

- Nom, dimensions, poids, utilisation prévue et impact.
- Illustration du concept ou du produit.
- Chaîne de valeur alternative potentielle.
- Volume, source, marché et flux d'avantages.

### Composition du produit ou du concept

- Types de plastique inclus, quantité de plastique utilisé et quantité de déchets plastiques réacheminés.
- Source et état des types de plastiques utilisés, y compris l'approche de collecte et de recyclage.
- Coût du produit ou de développement du produit (collecte de plastique, transport, nettoyage, recyclage, équipement, assemblage, distribution, etc.). Les données sur les coûts et les finances incluent les données sur les ventes prévues et le retour sur investissement.
- Avantages financiers, environnementaux et sociaux du produit.



## DÉVELOPPEMENTS COMMERCIAUX

- Aperçu détaillé du produit et de la production, y compris les scénarios utilisateur.
- Réacheminement des déchets et potentiel d'impact.
- Approche d'élimination, de collecte et de recyclage.
- Proposition de vente unique et différenciation par rapport à la concurrence.
- Analyse de marché : marchés clés, taille du marché, TCAC (taux de croissance annuel composé), moteurs de la demande, besoins du marché (par groupe de clients différenciés), emplacements et habitudes d'achat des clients potentiels, clients initiaux.
- Introduction sur le marché et plan opérationnel : besoins principaux en ressources et en personnel.
- Indicateurs financiers, y compris analyse du retour sur investissement / remboursement, analyse des flux de trésorerie, vue d'ensemble des ventes, vue d'ensemble des profits et des pertes, plan financier et de financement.
- Plan financier et de financement.
- Avantages (sociaux, environnementaux, financiers).

### Trouver des partenaires

- Donner un aperçu des partenaires de développement, d'incubation et de financement spécifiques au contexte ainsi que du plan de financement.



## 7 Suivre les progrès

### Pourquoi ?

Il est important de garder une trace de toutes les activités, afin que leur efficacité puisse être évaluée et que des changements puissent être apportés si nécessaire. Assurez-vous de communiquer les résultats aux autres, afin que les succès puissent être reproduits.



### Quoi ?

#### DÉTECTER

Tenez un registre de toutes les activités et suivez tous les résultats des projets pilotes, bons ou mauvais. Il n'existe pas d'échec : soit vous gagnez, soit vous apprenez. Ces résultats constitueront la base des mesures de mise à l'échelle et des recommandations politiques.

### Comment ?

#### ÉVALUER

Surveillez l'utilisation des solutions, c'est-à-dire le nombre de contenants vendus ou le nombre de bouteilles collectées, réutilisées ou recyclées.

- Refaites les analyses de quantification.
- Envisagez d'entreprendre une analyse des microplastiques et une évaluation de la biodiversité.
- Évaluez l'efficacité et l'adoption des changements politiques proposés.
- Évaluez la perception du public, c.-à-d. la couverture médiatique et les résultats de sondages sur la satisfaction de la clientèle.
- Réexaminez la cartographie des questions de genre afin de l'améliorer.
- Créez des espaces de travail en ligne partagés où les parties prenantes pourront rapporter leurs résultats

#### RECONNAÎTRE

Reconnaissez les résultats et communiquez les succès afin de maintenir la motivation des parties prenantes.



**FIN DE LA LIGNE**



## Annexe I

# La pollution plastique en général



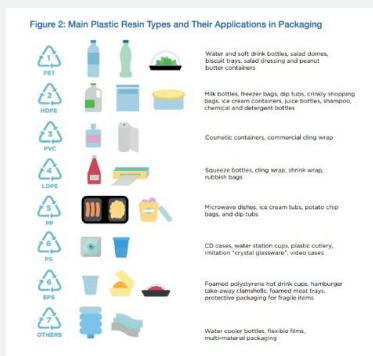
### Production de plastique

Depuis les années 1950, la production et l'utilisation de plastique sont passées de 2 millions de tonnes à plus de 438 millions de tonnes en 2017. Jusqu'à 99% des plastiques sont fabriqués à partir de polymères issus d'hydrocarbures non renouvelables, principalement du pétrole et du gaz naturel. Seuls 10% des déchets plastiques générés à ce jour ont été recyclés, 14% ont été incinérés et 76% ont été éliminés dans des décharges ou rejetés dans l'environnement. (Geyer 2020).



### Le plastique dans le cadre des déchets solides municipaux

Les plastiques constituent un segment croissant des déchets solides municipaux (DSM). Si les plastiques sont présents dans toutes les principales catégories de DSM, les conteneurs et emballages représentaient le plus grand tonnage de plastique en 2018, avec plus de 14,5 millions de tonnes. Cela comprend les sacs, sachets et enveloppes, les autres emballages, les bouteilles et barquettes en polyéthylène téréphthalate (PET), les bouteilles semi-transparentes en polyéthylène haute densité (PEHD), et autres contenants.



### Types courants d'emballages

Les types de plastique les plus couramment utilisés dans les emballages sont les suivants : PET (bouteilles et barquettes transparentes), PEHD (bouteilles de lait semi-transparentes, bouteilles de shampoing ou détergent, etc.), PEBD (sacs en plastique, flacons à presser), PP (bacs à crème glacée, sacs de pomme de terre chips)



### L'économie circulaire et les plastiques

L'application des principes de l'économie circulaire aux flux mondiaux d'emballages plastiques pourrait permettre de transformer l'économie des plastiques et réduire considérablement les externalités négatives telles que les fuites dans les océans, selon ce nouveau rapport de la fondation Ellen MacArthur.

*The New Plastics Economy: Rethinking the future of plastics* (La nouvelle économie des plastiques : repenser l'avenir des plastiques) fournit, pour la première fois, la vision d'une économie mondiale dans laquelle les plastiques ne deviennent jamais des déchets, et décrit des étapes concrètes vers la réalisation du changement systémique nécessaire.

# Impact de la pollution plastique sur les petits États insulaires en développement (PEID)

La pollution plastique est un problème mondial qui nécessite une solution globale. Cependant, les îles sont excessivement touchées par l'impact de la pollution plastique. Elles doivent non seulement faire face aux déchets qui se déversent sur leurs plages, mais également à ceux qu'elles produisent elles-mêmes. Les îles abritent souvent des environnements fragiles où l'élimination et la gestion des déchets, ainsi que l'approvisionnement en eau potable, peuvent être problématiques. Ces vulnérabilités sont également exacerbées par les phénomènes météorologiques saisonniers.

Les économies insulaires sont généralement centrées sur le tourisme et la pêche, deux secteurs négativement affectés par la pollution plastique. Des plages sales sont moins attrayantes pour les touristes et les déchets marins peuvent affecter les populations de poissons ou endommager les équipements de propulsion des navires. Les communautés côtières peuvent connaître une réduction de revenus et d'emploi, tout en devant assumer les coûts des opérations de nettoyage. Il existe également un risque accru d'inondation en raison de systèmes d'eaux pluviales et de drainage bouchés. Cela peut se traduire par des coûts d'entretien plus élevés des infrastructures hydrauliques ou réduire les possibilités d'activités récréatives.

La gestion des déchets peut constituer un problème grave en raison de grandes variations saisonnières dans les volumes de déchets (plus élevés pendant les mois touristiques), d'installations de traitement insuffisantes (y compris les centres de recyclage) et, en fin de compte, un espace disponible limité pour stocker et traiter les déchets.

La pollution plastique modifie les habitats et les processus naturels de la faune et la flore sauvages et réduit la capacité des écosystèmes à s'adapter aux changements climatiques. Cela affecte directement la santé, les moyens d'existence, les capacités de production alimentaire et le bien-être social de millions de personnes et crée une instabilité économique.

## Voyons quel impact cela peut avoir :

Santé : [Plastic Health Coalition](#)

Environnement, y compris les questions marines et côtières : [UICN - Rapport MARPLASTICCS](#)

Biodiversité : [Rapport du WWF](#)

Économie : [Perspectives mondiales de l'OCDE sur le plastique](#)

Impacts sectoriels : pêche : [rapport du Parlement européen](#)

tourisme : [Global Tourism Plastics Initiative](#)

gestion des déchets : [Perspectives mondiales du PNUE en matière de gestion des déchets](#)

## Résumé des données de quantification

En prenant comme point de référence les PEID d'une population de 100 000 habitants, il est possible d'identifier un schéma commun dans la proportion d'un flux de déchets divisé par secteur, type de plastique et application commune.



## ANNEXE II

# ÎLES SANS DÉCHETS PLASTIQUES

## Qu'est-ce qu'une île sans déchets plastiques ?

Une île sans déchets plastiques (ISDP) est une île où les déchets plastiques ne sont pas considérés comme un problème national, mais comme une opportunité de générer des emplois et des revenus pour les communautés locales. Une perspective d'économie circulaire est appliquée à l'ensemble des chaînes de valeur, de la production à l'élimination, dans tous les secteurs clés. Ces efforts se traduisent par une meilleure connaissance de la production de déchets sur l'île, une efficacité accrue des politiques en matière de réduction de la production de déchets plastiques et une adoption accrue de mesures de réduction des fuites de plastique par les secteurs du tourisme, de la pêche et de la gestion des déchets. Dans une île sans déchets plastiques, les déchets constituent une ressource précieuse et sont reconnus et gérés comme tels en gardant le plastique dans l'économie et hors de l'océan.



### ISDP et secteur du tourisme

Le secteur du tourisme doit s'unir autour d'une vision commune de s'attaquer aux causes profondes de la pollution plastique. Cela permettra aux entreprises, aux gouvernements et autres parties prenantes du tourisme de montrer l'exemple dans la transition vers une économie circulaire des plastiques.

#### Liens :



### ISDP et secteur de la pêche

La mise en place de politiques et de régimes de responsabilité étendue des producteurs (REP) concernant le matériel et les cordes de pêche représente une réponse claire et réalisable à cette source majeure de pollution plastique.

#### Liens :



## Solutions :

### Solutions réglementaires :

S'efforcer d'introduire des réglementations telles que des interdictions de mise en décharge, une REP, une réglementation sur les plastiques à usage unique, des directives concernant les déchets d'emballages et une taxe sur le plastique.

Pour être efficaces, les réglementations devront se traduire en plans d'action nationaux sur l'économie circulaire, l'économie bleue et la gestion des déchets, entre autres.

### Liens :



### Solutions industrielles :

Objectifs à l'échelle des entreprises et engagements et initiatives conjoints des industries. Exemples d'initiatives intéressantes :

### Liens :



### Solutions basées sur le comportement des consommateurs

### Liens :



# ANNEXE III

## Outils et ressources utiles

### Analyse des politiques

[Outil d'analyse des politiques de l'UICN](#)

### Cartographie des déchets

[Modèle SPOT de l'Université de Leeds,](#)  
[Modèle HABITAT des Nations Unies,](#)  
[Rapports AWPC du Plastic Footprint Network,](#)  
[Plan directeur de l'UICN pour la Méditerranée,](#)  
[Guide de l'UICN sur la ségrégation des déchets](#)

### Analyse des microplastiques

[Directives de suivi du PNUE pour les déchets et les microplastiques](#)

### Emballages réutilisables

[Standardisation des emballages réutilisables](#)  
[Solutions en amont](#)

### Répertoire des métiers de la réutilisation :

[Institut Kennis Duurzaam Verpakking \(KIDV\)](#)  
[De la ville à la mer](#)  
[Villes intelligentes en matière de plastique](#)  
[Fondation Ellen MacArthur](#)

### Ligne directrices pour une conception consciente du recyclage

[Pacte australien sur les plastiques](#)  
[États-Unis : Pacte américain sur les plastiques](#)  
[Association des recycleurs de plastique - Guide pour la conception](#)  
[Europe : Recyclass](#)

### Organismes réglementant les contenants recyclés (emballages alimentaires)

[Europe : EFSA](#)  
[États-Unis : FDA FSANZ :](#)  
[AUSTRALIAN PACKAGING COVENANT ORGANISATION](#)

# Le projet ISDP



En 2019, avec le soutien de l'Agence norvégienne pour la coopération au développement (NORAD), l'IUCN a lancé le projet Îles sans déchets plastiques (ISDP), dans le cadre de son programme mondial Fermer le robinet du plastique (Close the Plastic Tap). ISDP est un projet de trois ans, mis en œuvre dans six îles des Caraïbes et du Pacifique : Fidji, Vanuatu et Samoa en Océanie et Antigua-et-Barbuda, Sainte-Lucie et Grenade dans les Caraïbes. Le projet vise à promouvoir l'économie circulaire sur les îles et à démontrer des solutions efficaces et quantifiables pour lutter contre les fuites de plastique provenant des petits États insulaires en développement (PEID).

Le projet vise également à réutiliser les déchets en produits commercialement viables, générant ainsi des opportunités d'emploi et de revenus pour les communautés locales. Les principales parties prenantes des gouvernements, du secteur privé et de la société civile, unies dans un réseau dynamique d'apprentissage et de leadership, co-généreront et démontreront des solutions répondant à la demande en matière de déchets plastiques en intégrant des changements dans les politiques, les pratiques commerciales et le comportement des citoyens.

## Plastic waste free islands



**UNION INTERNATIONALE POUR LA  
CONSERVATION DE LA NATURE  
SIÈGE MONDIAL**

Rue Mauverney 28 1196 Gland, Suisse  
Tel +41 22 999 0000  
Fax+41 22 999 0002  
[www.iucn.org](http://www.iucn.org)



**Norad**

