

ການຊົມໃຊ້ຊັບພະຍາກອນຂອງອະນາຄົດ

ສະຖານະພາບທີ່ແທ້ຈິງຂອງຊີວະນາໆພັນໃນ ສປປ ລາວ ໂດຍ: IUCN, WCS, ແລະ WWF.

July 2007

ມີຄວາມຈຳເປັນບໍ່ ທີ່ພວກເຮົາຕ້ອງປ່ຽນ ແນວຄວາມຄິດ?

ຄວາມເຂົ້າໃຈ: ສປປ ລາວ ຍັງມີປະຊາກອນສັດປ່າ ແລະ ພືດເປັນຈຳນວນຫຼວງຫຼາຍ.

ຄວາມເປັນຈິງ: ຈຳນວນປະຊາກອນສັດປ່າ ແລະ ພືດຕ່າງໆຢູ່ໃນ ສປປ ລາວ ແມ່ນຢູ່ໃນຂັ້ນເຕືອນໄພແລ້ວພ້ອມທັງມີຈຳນວນໜ້ອຍ ແລະ ຫຼຸດລົງຢ່າງໄວວາ.

ຄວາມເຂົ້າໃຈ: ປະລິມານຂອງສັດປ່າມີຈຳນວນໜ້ອຍ ແມ່ນຈະເລີ່ມສົ່ງຜົນກະທົບຕໍ່ກັບປະຊາຊົນເຂດຊົນນະບົດຂອງ ສປປ ລາວ ໃນອະນາຄົດ.

ຄວາມເປັນຈິງ: ຊະນິດພັນສັດປ່າມີຈຳນວນໜ້ອຍ ແມ່ນໄດ້ສົ່ງຜົນກະທົບຕໍ່ເສດຖະກິດຂອງປະເທດ ແລະ ປະຊາຊົນຢູ່ເຂດຊົນນະບົດຢູ່ແລ້ວ.

ຄວາມເຂົ້າໃຈ: ຊາວບ້ານຢູ່ຊົນນະບົດແມ່ນເປັນສາຍເຫດເຮັດໃຫ້ຊີວະນາໆພັນສູນເສຍ ແລະ ປະຊາກອນຂອງສັດປ່າຫຼຸດລົງ.

ຄວາມເປັນຈິງ: ຄວາມຕ້ອງການພາຍໃນປະເທດ, ພາກພື້ນ ແລະ ສາກົນເພື່ອໄດ້ສິນຄ້າຄຸນຄ່າແພງແມ່ນຕົວຊີ້ກາງທີ່ສຳຄັນຫຼາຍໃນການລ່າສັດປ່າເກີນຂອບເຂດ, ເຊິ່ງເປັນສາຍເຫດໃຫ້ຊັບພະຍາກອນທຳມະຊາດດັ່ງກ່າວຫຼຸດໜ້ອຍຖອຍລົງ.

ຄວາມເຂົ້າໃຈ: ການປ້ອງກັນປ່າໄມ້ແມ່ນການປ້ອງກັນຊີວະນາໆພັນ.

ຄວາມເປັນຈິງ: ການຂາດການຈັດລະບຽບທີ່ດີໃນການພັດທະນາເສດຖະກິດ (ເຊັ່ນ: ເສັ້ນທາງ ແລະ ສາຍໄຟຟ້າ) ການເພີ່ມການເຂົ້າເຖິງຊັບພະຍາກອນທຳມະຊາດ ແລະ ຕະຫຼາດໃໝ່ມັກຈະອຳນວຍຄວາມສະດວກໃນການຊອກຄົ້ນຊັບພະຍາກອນແບບຜິດກົດໝາຍ ແລະ ບໍ່ຍືນຍົງເພື່ອການຄ້າເຖິງແມ່ນວ່າປ່າໄມ້ຍັງຄົງເຫຼືອຢູ່ກໍຕາມ.

ຄວາມອຸດົມສົມບູນຂອງຊັບພະຍາກອນທຳມະຊາດ ໃນສປປ ລາວ ມີຄືແນວໃດ?

"ນາຍພານທ່ານໜຶ່ງໄດ້ນຳເອົາແຂ້ວຂອງຊ້າງປ່າມາໃຫ້ພວກເຮົາເບິ່ງ. ລາວເວົ້າວ່າ: ແຂ້ວດັ່ງກ່າວມີອາຍຸຢ່າງໜ້ອຍປະມານ 50 ປີ ແລະ ນັບເປັນເວລາອັນຍາວນານມາແລ້ວຕັ້ງແຕ່ມີຊ້າງໄດ້ຢູ່ໃນສະຖານທີ່ແຫ່ງນີ້ (Poulsen et al. 2005).

ເປີດປື້ມທົວໃດທົວໜຶ່ງກ່ຽວກັບ ສປປ ລາວ ເບິ່ງແລ້ວ ທ່ານອາດຈະຊອກເຫັນຂໍ້ມູນອ້າງອີງກ່ຽວກັບຄວາມຫຼາກຫຼາຍຂອງຊີວະນາໆພັນ ແລະ ຄວາມອຸດົມສົມບູນທາງຊັບພະຍາກອນທຳມະຊາດທີ່ມີຢ່າງຫລວງຫລາຍ. ເຫດຜົນທີ່ສຳຄັນກໍຄືການຂະຫຍາຍຕົວທາງເສດຖະກິດຂອງປະເທດ ແລະ ຄວາມຢູ່ດີກິນດີຂອງປະຊາຊົນໃນປະເທດ ແມ່ນອາໄສຊັບພະຍາກອນທັງໝົດເຫຼົ່ານັ້ນ. ພ້ອມດຽວກັນນັ້ນຊັບພະຍາກອນທຳມະຊາດຍັງເປັນພື້ນຖານໃຫ້ແກ່ແຜນການພັດທະນາເສດຖະກິດຂອງປະເທດໃນອະນາຄົດ ແລະ ຄາດວ່າຈະເປັນສ່ວນປະກອບທີ່ສຳຄັນຕໍ່ການພັດທະນາຢູ່ໃນພາກພື້ນອີກດ້ວຍ.

ແຕ່ວ່າໃນປະຈຸບັນຄວາມອຸດົມສົມບູນທີ່ແທ້ຈິງຂອງຊັບພະຍາກອນທຳມະຊາດໃນສປປ ລາວ ມີຄືແນວໃດ?

ຈາກຜົນຂອງການຄົ້ນຄວ້າໃນຫມູ່ໆມານີ້ໄດ້ຊີ້ໃຫ້ເຫັນວ່າ ສປປ ລາວ ກຳລັງສູນເສຍພືດ ແລະ ສັດປ່າ ເຖິງຂັ້ນເຕືອນໄພແລ້ວ ອັນນີ້ມັນເປັນການຊັບອກທີ່ສຳຄັນວ່າ ຊີວະນາໆພັນອາດຈະບໍ່ມີຄວາມອຸດົມສົມບູນເໝືອນດັ່ງທີ່ເຄີຍກ່າວກັນຢູ່. ດັ່ງທີ່ໄດ້ຮູ້ກັນແລ້ວວ່າໃນຊ່ວງໄລຍະເວລາປະມານ 100 ປີຜ່ານມາມີສັດ

ປະມານ 13 ຊະນິດພັນໄດ້ສູນພັນໄປແລ້ວ. ຕາມການຄາດຄະເນໄດ້ໃຫ້ຮູ້ວ່າຢ່າງໜ້ອຍມີປະມານ 56 ຊະນິດພັນສັດທີ່ສຳຄັນອາດຈະມີຈຳນວນຫຼຸດໜ້ອຍຖອຍລົງຕໍ່ກວ່າລະດັບທີ່ຈະສາມາດຂະຫຍາຍພັນສືບຕໍ່ໄປກ່ອນໜ້າປີ 2013 (Phanthavong et al. 2003).

ຍິ່ງໄປກວ່ານັ້ນ ກຳລັງມີຄວາມຮັບຮູ້ຜົນທີ່ຕາມມາຈາກການສູນເສຍ ດັ່ງກ່າວຢູ່ໃນທົ່ວປະເທດ. ເສດຖະກິດຂອງປະເທດໄດ້ສູນເສຍລາຍຮັບເນື່ອງມາຈາກການຄ້າຂາຍສັດປ່າທີ່ຜິດກົດໝາຍ ແລະ ກໍມີກໍລະນີເກີດຂຶ້ນ ກ່ຽວກັບປະຊາຊົນ ໃນເຂດຊົນນະບົດເຊິ່ງໄດ້ຮັບຜົນກະທົບໃນທາງເສດຖະກິດ ແລະ ດ້ານສຸຂະພາບຢ່າງກວ້າງຂວາງ, ໂດຍສືບເນື່ອງມາຈາກຜົນຂອງການລ່າສັດປ່າ ແລະ ເກັບກູ້ພືດພັນຢູ່ໃນປ່າແບບຊະຊາຍຫຼາຍເກີນຂອບເຂດ ເພື່ອຜົນປະໂຫຍດທາງດ້ານການຄ້າ (Kranh 2005; Kranh & Johnson 2007). ຖ້າຫາກທ່ານອ່າງດັ່ງກ່າວ ມີສືບຕໍ່ໄປເລື້ອຍໆ, ປະຊາຊົນຢູ່ຊົນນະບົດເຊິ່ງກວມປະມານ 80% ຂອງປະຊາຊົນລາວທັງໝົດ (Sisouphanthong & Myers 2006) ລວມທັງປະຊາຊົນທີ່ທຸກຍາກທີ່ສຸດໃນທົ່ວປະເທດອາດຈະຕ້ອງສູນເສຍຊັບພະຍາກອນທຳມະຊາດທີ່ເປັນພື້ນຖານຂອງການດຳຊີວິດຂອງເຂົາເຈົ້າ. ຊີວະນາໆພັນບາງຊະນິດໄດ້ມີການປ່ຽນແປງ ແລະ ຜົນທີ່ເກີດຂຶ້ນມາຕາມພາຍຫລັງແມ່ນບໍ່ສາມາດຈະຫັນປ່ຽນກັບຄືນໄດ້ (ຕົວຢ່າງ ຊະນິດພັນສັດທີ່ໄດ້ສູນພັນ) ແລະ ປະຊາຊົນກໍຈະໄດ້ຮັບຜົນກະທົບເຫຼົ່ານັ້ນຕອບແທນ. ການສູນເສຍໃນຄັ້ງຕໍ່ໄປແມ່ນສາມາດຫຼີກລ້ຽງໄດ້ ແຕ່ຕ້ອງໄດ້ສ້າງຄວາມຮັບຮູ້ຢ່າງກວ້າງຂວາງໃນໝູ່ມະຫາຊົນເພື່ອໃຫ້ເຂົາເຈົ້າໃຈຢ່າງຖືກຕ້ອງກ່ຽວກັບສະຖານະພາບທີ່ແທ້ຈິງ ແລະ ຕ້ອງມີຄວາມຕັດສິນໃຈໃນລະດັບການນຳໂດຍມີການສະໜັບສະໜູນຈາກຜູ້ທີ່ອອກນະໂຍບາຍ, ອົງກອນຜູ້ພັດທະນາ, ຜູ້ໃຫ້ທຶນອື່ນໆ, ແລະ ພາກສ່ວນເຮັດວຽກງານອະນຸລັກ ແລະ ການຄົ້ນຄວ້າທັງຫຼາຍ.

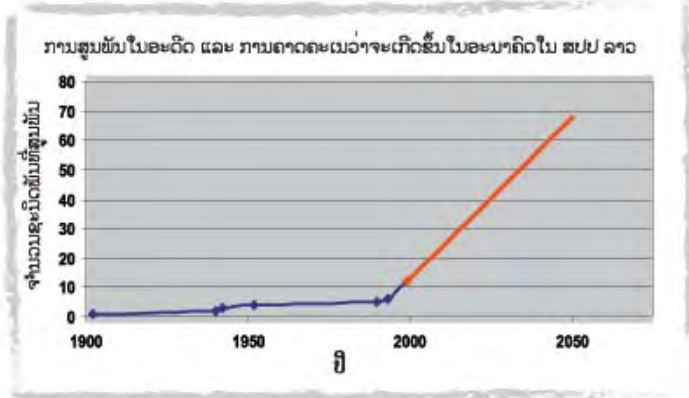
ເພື່ອຫັນປ່ຽນຄືນສະພາບການຫຼຸດໜ້ອຍຖອຍລົງຂອງຊະນິດພັນສັດພັນ, ບັນດາຂະແໜງການຕໍ່ໄປນີ້ຄວນພິຈາລະນາເຖິງຜົນສະທ້ອນໃນການເຄື່ອນໄຫວຂອງຕົນຕໍ່ການສູນເສຍຊີວະນາໆພັນ ແລະ ຜົນທີ່ຈະສາມາດຕາມມາໄດ້ຈາກການຕັດສິນໃຈ:

- ແຜນການ ແລະ ການລົງທຶນ
- ການຄຸ້ມຄອງທີ່ດິນ
- ການຄ້າ ແລະ ອຸດສາຫະກຳ
- ຄົມມະນາຄົມ ແລະ ເສັ້ນທາງ
- ພະລັງງານ
- ບໍ່ແຮ່ ແລະ ໄຟຟ້າພະລັງນຳ
- ກະສິກຳ ແລະ ປ່າໄມ້



ການຫລຸດຫນ້ອຍຖອຍລົງຂອງຊະນິດພັນສັດ

ເນື້ອຄວາມທີ່ກ່າວຍ້າກ່ຽວກັບການຫຼຸດລົງຂອງຈຳນວນຊະນິດພັນສັດປ່າ ແລະ ພືດໃນປະຈຸບັນຢູ່ ສປປ ລາວ ກໍຈະພົບເຫັນໄດ້ ເໝືອນກັນກັບການລາຍງານກ່ຽວກັບຄວາມອຸດົມສົມບູນຂອງຊັບພະຍາກອນທຳມະຊາດທີ່ມີຢ່າງແຜ່ຫລາຍໃນທົ່ວປະເທດ ເຊິ່ງພົບເຫັນຢູ່ໃນເອກະສານລາຍງານວິຊາການອື່ນ. ການຫຼຸດຫນ້ອຍຖອຍລົງຂອງປະຊາກອນສັດປ່າໄດ້ຮັບການບັນທຶກວ່າເກີດມີຢູ່ທັງໃນ ແລະ ຢູ່ນອກເຂດປ່າສະຫງວນແຫ່ງຊາດ ເຊິ່ງໄດ້ຮັບການສ້າງຕັ້ງຂຶ້ນໃນປີ 1993 ອັນເປັນວິທີທາງໜຶ່ງໃນການປົກປັກຮັກສາຊະນິດພັນຕ່າງໆເພື່ອບໍ່ໃຫ້ສູນພັນ



ຮູບທີ 1: ການສູນພັນໃນອະດີດ ແລະ ການຄາດຄະເນວ່າຈະເກີດຂຶ້ນໃນອະນາຄົດ, ຖ້າວ່າອັດຕາການຫລຸດລົງຂອງຊະນິດພັນຍັງສືບຕໍ່ (Phanthavong et al, 2003)

ໃນບົດລາຍງານສະບັບໜຶ່ງກ່ຽວກັບການສຳຫຼວດສັດປ່າໃນເຂດພື້ນທີ່ປ່າສະຫງວນແຫ່ງຊາດພູເຂົາຄວາຍໄດ້ເຜີຍໃຫ້ເຫັນວ່າ "ຄວາມຫຼາກຫຼາຍຂອງຈຳພວກນົກ ແລະ ສັດລ້ຽງລູກດ້ວຍນ້ຳນົມຍັງມີຢູ່ຫຼາຍ, ແຕ່ວ່າຄວາມໜາແໜ້ນຂອງປະຊາກອນຂອງຫຼາຍໆຊະນິດພັນ ແມ່ນມີໜ້ອຍຜິດປົກກະຕິ ແລະ ຍັງມີຫຼາຍໆຊະນິດພັນ ໂດຍສະເພາະແມ່ນຊະນິດພັນທີ່ສຳຄັນຕໍ່ການອະນຸລັກແມ່ນບໍ່ມີເລີຍ". ເຂດປ່າສະຫງວນແຫ່ງຊາດທັງໝົດ 20 ແຫ່ງ ລ້ວນແຕ່ມີຂໍ້ມູນການສຳຫຼວດສັດປ່າເບື້ອງຕົ້ນ ແລະ ຜົນຂອງມັນກໍຍັງສືບຕໍ່ຊຶ່ງໃຫ້ເຫັນເຖິງຈຳນວນປະຊາກອນສັດປ່າຫລາຍຊະນິດທີ່ໄດ້ສຳຫຼວດແມ່ນມີໜ້ອຍລົງຄ້າຍຄືກັນ (Payne et al. 1994).



ເສົາຫລາ, ສັດລ້ຽງລູກດ້ວຍນົມທີ່ໄດ້ຮັບໄພຂົ່ມຂູ່ ໃນສປປ ລາວ (Pseudoryx nghetinhensis)

ດ້ວຍເຫດໃດພວກເຮົາຈຶ່ງຕ້ອງການສັດລ້ຽງລູກດ້ວຍນົມຂະໜາດໃຫຍ່?

ການຮັກສາຊະນິດພັນສັດປ່າ ແມ່ນມີຄວາມຈຳເປັນທີ່ສຸດສຳລັບການໃຫ້ການບໍລິການ, ທີ່ລະບົບນິເວດຂອງປະເທດໄດ້ຕອບສະໜອງໃຫ້. ຕໍ່ກັບການບໍລິການດັ່ງກ່າວເຊັ່ນວ່າການຮັກສາອາກາດ ແລະ ນ້ຳໃຫ້ສະອາດ, ຄຸນນະພາບຂອງດິນ, ການຟື້ນຟູປ່າໄມ້ ແລະ ການຄຸ້ມຄອງສານພິດເຊິ່ງປະຊາຊົນທັງຢູ່ໃນຕົວເມືອງ ແລະ ຊົນນະບົດກໍລ້ວນຂຶ້ນກັບ.

- ການສູນເສຍສັດກິນພືດທີ່ລ້ຽງລູກດ້ວຍນ້ຳນົມຊະນິດໃຫຍ່ (ເຊັ່ນ: ຊ້າງ, ກວາງ, ແລະ ສັດຈຳພວກລຶງ) ອາດເຮັດໃຫ້ເພີ່ມຈຳນວນແມງໄມ້ຂຶ້ນມາລວມທັງແມງໄມ້ທີ່ທຳລາຍພືດກະສິກຳ;
- ການສູນເສຍສັດທີ່ກິນຊີ້ນເປັນອາຫານຊະນິດໃຫຍ່ (ເຊັ່ນ ເສືອໂຄງ ແລະ ໝີ) ອາດເປັນສາຍເຫດໃຫ້ຈຳນວນປະຊາກອນຂອງສັດທີ່ກິນຫຍ້າເປັນອາຫານເພີ່ມຂຶ້ນມາພາໃຫ້ສັດເຫຼົ່ານີ້ຈະໄປທຳລາຍພືດຜົນລະ ປູກເນື່ອງຈາກບໍ່ມີອາຫານຈະກິນ;

ໃນຂະນະທີ່ການສູນເສຍຊະນິດພັນໜຶ່ງ ຫລື ສອງຊະນິດພັນ ຈະບໍ່ເປັນບັນຫາພໍເທົ່າໃດ, ແຕ່ໃນເວລາທີ່ຊະນິດພັນທີ່ໄດ້ສູນເສຍໄປແລ້ວຫຼາຍພໍ ຈາກລະບົບນິເວດວິທະຍາ, ທັງໝົດໃນລະບົບສາມາດລົ້ມລະລາຍໄດ້. ຈະຍັງເຫຼືອໄວ້ພຽງພໍທີ່ເຊື່ອມໂຊມຊຶ່ງບໍ່ສາມາດຊ່ວຍໃນການຮັກສາອາກາດໃຫ້ສະອາດ, ການຕອບສະໜອງນ້ຳສະອາດ ຫລື ພື້ນຟູດິນໃຫ້ດີຂຶ້ນສຳລັບການກະສິກຳ. ບໍ່ມີຜູ້ໃດສາມາດເວົ້າໄດ້ວ່າມີຈັກຊະນິດພັນທີ່ສາມາດສູນເສຍໄປຈາກລະບົບນິເວດວິທະຍາຂອງສປປ ລາວ ກ່ອນໜ້າທີ່ການ "ລົ້ມລະລາຍຂອງລະບົບນິເວດວິທະຍາ" ຈະເກີດຂຶ້ນ.

ແຫຼ່ງຂໍ້ມູນມາຈາກ: Ostfeld RS, LoGiudice K (June 2003). *Community disassembly, biodiversity loss and the erosion of an ecosystem service*. Ecology: 84 (6).; Pringle RM, Yough TP, Rubenstein DI, McCauley DJ (January 2, 2007). *Herbivore-initiated interaction cascades and their modulation by productivity in an African savanna*. PNAS 104 (1): 193-197.; Ceballos G. Ehrlich (May 3, 2002). *Mammal population losses and the extinction crisis*. Science: 904-907.



ເສືອໂຄງອິນດູຈີນ, ສັດລ້ຽງລູກດ້ວຍນົມທີ່ໄດ້ຮັບໄພຂົ່ມຂູ່ (Panthera tigris)

2000-2001... ສັດລ້ຽງລູກດ້ວຍນົມ 14 ຊະນິດ



ສັດປ່າລ້ຽງລູກດ້ວຍນົມ 14 ຊະນິດທີ່ຖ່າຍໄດ້ຈາກກ້ອງດັກຖ່າຍສັດໃນປີ 2001 ໂດຍການສະໜັບສະໜູນຂອງອົງການດານິດາທີ່ ເຊປຽນ (Poulsen 2001). ບໍ່ມີ ພາບຖ່າຍເດີນສະບັບ - ຕົວຢ່າງພາບສັດແມ່ນໄດ້ຈາກຖານຂໍ້ມູນຂອງອົງການ WWF ແລະ WCS/NEPL (1-8).

2005-2006... ສັດລ້ຽງລູກດ້ວຍນົມ 5 ຊະນິດ



ມີພຽງສັດລ້ຽງລູກດ້ວຍນົມ 5 ຊະນິດທີ່ກ້ອງດັກຖ່າຍສັດ ທີ່ WWF ບັນທຶກໄດ້ ໃນປີ 2005 ຢູ່ ເຊປຽນ

ການສຳຫຼວດໃນເຂດປ່າສະຫງວນເຊປຽນໄດ້ພົບເຫັນການຫຼຸດລົງຂອງ ປະຊາກອນສັດປ່າໃນໄລຍະເວລາສັ້ນໆພາຍໃນ 5 ປີ. ສ່ວນໜຶ່ງ ໃນການສຳຫຼວດສັດປ່າຂອງໂຄງການດານິດາໃນປີ 2000-2001 ແລະ ການສຳຫຼວດຄືນອີກໃນປີ 2005-2006, ນັກຄົ້ນຄວ້າໄດ້ນຳໃຊ້ອຸ ປະກອນຖ່າຍພາບທີ່ໃຊ້ແສງກະຕຸ້ນ, ເຊິ່ງສາມາດຖ່າຍພາບໄດ້ເມື່ອ ເວລາມີສັດທີ່ເຄື່ອນໄຫວໄປມາ (ກ້ອງດັກຖ່າຍສັດ) ຢູ່ໃນເຂດປ່າສະ ຫງວນ. ກ້ອງຖ່າຍຮູບທີ່ໄດ້ຕັ້ງໄວ້ບັນທຶກພາບໃນປີ 2000 ບັນທຶກໄດ້ ພາບຕ່າງໆຂອງຫຼາຍຊະນິດພັນສັດ, ເຊິ່ງມີບາງຊະນິດພັນເຊັ່ນ: ລົງ ກັງ, ໝູປ່າ, ກວາງ ແລະ ຟານ ເຫັນວ່າແມ່ນຍັງມີຈຳນວນຫຼາຍ. ຕາມ ພາບທີ່ໄດ້ຖ່າຍໃນປີ 2005 ເຜີຍໃຫ້ເຫັນວ່າສັດເຫຼົ່ານີ້ມີຢູ່ໃນລະດັບ ຕ່ຳລົງ, ໂດຍສະເພາະແມ່ນລົງທາງສັ້ນ ແລະ ກວາງ. ທີ່ຍິ່ງເປັນໜ້າຕົກ ໃຈໄປກວ່ານັ້ນກໍຄືສັດບາງປະເພດທີ່ຫາຍາກໃນພາບຖ່າຍປີ 2000 ຫາ 2001 ເຊັ່ນ: ຊ້າງອາຊີ, ໝາໄນ, ເມີຍ, ເຫງັນອົມ ແມ່ນບໍ່ພົບ ເຫັນເລີຍຢູ່ໃນ ພາບທີ່ຖ່າຍໄດ້ໃນປີ 2005 (WWF 2006; Poulsen 2001).

ພືດພັນປ່າຕ່າງໆກໍຫຼຸດລົງເຊັ່ນດຽວກັນໃນຂອບເຂດທີ່ວ່າປະເທດ. ຕາມ ການລາຍງານໄດ້ຮູ້ວ່າຫວາຍ, ເຄືອແຫມ ແລະ ໄມ້ເກດສະໜາແມ່ນບໍ່ ມີແລ້ວຢູ່ໃນພື້ນທີ່ປ່າສ່ວນໃຫຍ່ຂອງປະເທດ ລວມທັງໃນເຂດພື້ນທີ່ ປ່າສະຫງວນແຫ່ງຊາດຫລາຍແຫ່ງ (NAFRI et al. 2007). ໃນເຂດປ່າ ສະຫງວນແຫ່ງຊາດດົງຫົວສາວໄດ້ມີການຄາດຄະເນວ່າຊັບ ພະຍາ ກອນປ່າໄມ້ທີ່ສາມາດຕອບສະໜອງໃຫ້ໄດ້ ໃນປະຈຸບັນມີພຽງແຕ່ 25% ຂອງຈຳນວນທີ່ເຄີຍມີໃນອະດີດເທົ່ານັ້ນ ຖ້າວ່າທ່າອ່ຽງໃນ

ໃນປະຈຸບັນຫາກສືບຕໍ່, ຊາວບ້ານ, ຜູ້ຕາງໜ້າຈາກເມືອງ, ຜູ້ຕາງໜ້າ ຈາກແຂວງ ແລະ ບັນດານັກຊ່ຽວຊານວິຊາການທັງຫຼາຍ ກາວວ່າພືດ ພັນທຳມະຊາດທີ່ສຳຄັນຕໍ່ເສດຖະກິດ ແລະ ສັງຄົມທີ່ຍັງເຫຼືອຢູ່ອາດຈະ ສູນຫາຍໄປໃນອີກ 10 ປີຂ້າງໜ້າເຊິ່ງດັ່ງທີ່ໄດ້ຄາດຄະເນໄວ້ມັນຈະ ສິ່ງຜົນຕໍ່ການສູນເສຍວິຖີທຳມາຫາກິນຂອງປະຊາຊົນທ້ອງຖິ່ນ (IUCN 2007). ໃນບົດລາຍງານສະບັບອື່ນໄດ້ເວົ້າເຖິງການຂຸດຄົ້ນດອກເຜິ້ງ ປະດັບຈາກພື້ນທີ່ປ່າໄມ້ເປັນຈຳນວນຫຼວງຫຼາຍ ເພື່ອນຳສົ່ງອອກໄປ ສູ່ປະເທດໃກ້ຄຽງ ເຊັ່ນ ປະເທດໄທ (CITES 1992; Foppes et al. 1996). ມີສາມບໍລິສັດໄດ້ຮັບອະນຸຍາດໃຫ້ດຳເນີນກິດຈະການເອົາ ດອກເຜິ້ງປ່າມາປູກ ແລະ ເພາະພັນແຕ່ປະລິມານດອກເຜິ້ງຈຳນວນ ມະຫາສານທີ່ນຳໄປອອກຈາກໜ່າຍໄປຕ່າງປະເທດຈາກສວນປູກຂະ ໜາດນ້ອຍ (ເຊັ່ນ ກໍລະນີທີ່ມີປະລິມານດອກເຜິ້ງ 460 ໂຕນ ຖືກນຳ ອອກຕ່າງປະເທດຈາກພື້ນທີ່ສວນປູກ 60 ເຮັກຕາ ຢູ່ສະຫວັນນະເຂດ ແຫ່ງດຽວໄປປະເທດຈີນໃນປີ 2005 (DoF 2005)) ຊື່ໃຫ້ເຫັນວ່າ ດອກເຜິ້ງປ່າກຳລັງຖືກຂຸດຄົ້ນເພື່ອສົ່ງໄປຍັງຕະຫຼາດສາກົນ. ແຕ່ເປັນ ໜ້າເສຍດາຍທີ່ໃນປະຈຸບັນນີ້ຍັງບໍ່ທັນມີຂໍ້ມູນກ່ຽວກັບຈຳນວນໄມ້ ປະດັບທີ່ມີຢູ່ໃນປ່າ ຫຼື ຜົນສະທ້ອນຂອງການຂຸດຄົ້ນ ແລະ ການຄ້າຕໍ່ ຈຳນວນປະຊາກອນຂອງສັດປ່າ. ເພື່ອເປັນການປົກປ້ອງຊະນິດພັນທີ່ ສຳຄັນທາງໃນດ້ານການຄ້າ ແລະ ສັງຄົມ, ມັນມີຄວາມຈຳເປັນຕ້ອງມີ ການຕິດຕາມພ້ອມທັງການກວດກາເບິ່ງລະດັບປະຊາກອນຂອງສັດປ່າ ໃນຂັ້ນພື້ນຖານ ແລະ ຜົນກະທົບທີ່ມີຕໍ່ພວກມັນຈາກການຂຸດຄົ້ນ ແລະ ການຄ້າຂາຍ.

ເຖິງແມ່ນວ່າຂໍ້ມູນຂ່າວສານກ່ຽວກັບການຕິດຕາມຜົນກະທົບຕໍ່ການດຳ ລົງຊີວິດຂອງຊາວບ້ານຍັງບໍ່ທັນມີຫລາຍໃນເຂດພື້ນທີ່ຂອງ ສປປ ລາວ ກໍຕາມ, ແຕ່ຂໍ້ມູນເລັກໆນ້ອຍໆທີ່ໄດ້ຈາກການສຳພາດຊາວບ້ານຢູ່



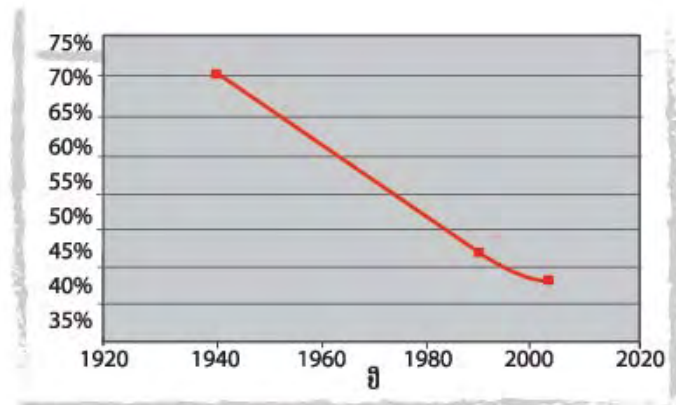
ເຂດຊົນນະບົດໄດ້ໃຫ້ບາງຢ່າງເພື່ອເປັນຕົວຊີ້ວັດກ່ຽວກັບທ່າອ່ຽງຂອງຊີວະນາໆພັນ. ຊາວບ້ານສ່ວນຫຼວງຫຼາຍໄດ້ລາຍງານໃຫ້ຮູ້ກ່ຽວກັບການຫຼຸດລົງຂອງຜົນຜະລິດປ່າໄມ້ ແລະ ຜົນຜະລິດທີ່ມີຢູ່ໃນເຂດດິນບໍລິເວນນ້ຳ; ໝາຍວ່າຊາວບ້ານຕ້ອງໄດ້ເຂົ້າໄປໃນປ່າໄມ້ເລິກກວ່າເກົ່າເພື່ອໄປຊອກຫາອາຫານ, ຫາໄດ້ປາຂະໜາດນ້ອຍທີ່ມີປະລິມານຫຼຸດລົງ ແລະ ຕ້ອງໄດ້ນຳໃຊ້ເຕັກນິກທີ່ທັນສະໄໝເພື່ອເກັບກູ້ເອົາຊັບພະຍາກອນທຳມະຊາດ (ເບິ່ງ IUCN 2006; IUCN 2007; Poulsen et al. 2005; WWF 2005).

ຕາມການສຳຫຼວດໃນປີ 2005, ໄດ້ສອບຖາມຊາວບ້ານທີ່ຢູ່ໃນເຂດອ້ອມແອ້ມພື້ນທີ່ປ່າຜະລິດຢູ່ໃນ 4 ແຂວງ ວ່າມີຊະນິດພັນໃດແດ່ທີ່ພົບເຫັນໃນເວລາໃດໜຶ່ງໃນອະດີດ ແລະ ຢູ່ໄສແດ່ທີ່ເຄີຍໄດ້ພົບເຫັນ "ມີແຕ່ກ່ອນໜ້ານີ້" ຫລື "ຍັງມີຢູ່ໃນປະຈຸບັນ". ຈາກການສຳຫຼວດບຸກຄົນສ່ວນໃຫຍ່ ໄດ້ໃຫ້ຮູ້ວ່າມີຊະນິດພັນປະມານ 14% ແມ່ນໄດ້ພົບ "ມີແຕ່ກ່ອນໜ້ານີ້ເທົ່ານັ້ນ" ທີ່ຍັງມີຢູ່. ການຊອກຮູ້ທັງໝົດເຫຼົ່ານີ້ໄດ້ຊີ້ໃຫ້ເຫັນເຖິງຂໍ້ສະຫຼຸບທີ່ວ່າທ່ານບໍ່ຈຳເປັນຕ້ອງຄອຍເພື່ອຈະເຫັນການຫຼຸດລົງຂອງຊະນິດພັນ ແລະ ຈຳນວນສັດປ່າເກີດຂຶ້ນໃນອະນາຄົດຢູ່ ສປປ ລາວ ການສູນເສຍສັດປ່າ ແລະ ພືດປ່າຢ່າງໄວວາກຳລັງເກີດຂຶ້ນຢູ່ໃນປະຈຸບັນ.

ຍ້ອນຫຍັງຊີວະນາໆພັນຈຶ່ງຫລຸດລົງ: ບໍ່ມີກິດລະບຽບຄຸ້ມຄອງໃນການຊົມໃຊ້ ແລະ ຄວາມຕ້ອງການທີ່ບໍ່ມີເມືອງພໍ...

ອີງຕາມບົດລາຍງານຊີວະນາໆພັນແຫ່ງຊາດຂອງ ສປປ ລາວ ໃນປີ 2004 "ອັນນີ້ບໍ່ແມ່ນເວົ້າເກີນຄວາມຈິງ, ການຄ້າຂາຍສັດປ່າເປັນສິ່ງທີ່ສ້າງໄພຂົ່ມຂູ່ຢ່າງໃຫຍ່ຫຼວງຕໍ່ການອະນຸລັກຊີວະນາໆພັນຢູ່ໃນ ສປປ ລາວ ເມື່ອສົມທຽບໃສ່ກັບບັນຫາອື່ນໆທັງໝົດ (ເຊັ່ນ ການລ່າສັດເພື່ອການດຳລົງຊີວິດ, ການສູນເສຍ ແລະ ການເຮັດໃຫ້ຖິ່ນທີ່ຢູ່ອາໄສຂອງສັດຖືກຕັດແບ່ງ ແລະ ການບຸກລຸກຈາກຊະນິດພັນທີ່ເປັນໄພ)" (MAF 2004). ຂໍ້ຄວາມນີ້ແມ່ນເປັນທີ່ຍອມຮັບກັນຢ່າງກວ້າງຂວາງໃນບັນດາຜູ້ທີ່ເຮັດວຽກງານຕົວຈິງກ່ຽວກັບຊີວະນາໆພັນຢູ່ໃນ ສປປ ລາວ.

ໃນຂະນະດຽວກັນວິທີທາງທີ່ດີທີ່ສຸດເພື່ອແກ້ໄຂບັນຫາການຄ້າຂາຍສັດປ່າພັດຍັງບໍ່ທັນເປັນທີ່ຈະແຈ້ງພໍປານໃດ. ເປັນໄລຍະຫລາຍທົດສະວັດມາແລ້ວທີ່ຄວາມພະຍາຍາມໃນການອະນຸລັກຢູ່ ສປປ ລາວ ປະສົບກັບອຸປະສັກຈາກທັດສະນະຄວາມເຂົ້າໃຈຂອງຄົນສ່ວນໃຫຍ່ທີ່ວ່າຄວາມປົກຫຸ້ມຂອງປ່າໄມ້ທີ່ຍັງມີສູງ ແລະ ຄວາມໜາແໜ້ນຂອງປະຊາກອນຕ່ຳ, ອາດສາມາດທີ່ຈະສະກັດກັ້ນການສູນເສຍສັດປ່າເປັນຈຳນວນຫຼວງຫລາຍໄດ້ (Phanthavong et al. 2003). ແຕ່ໜ້າເສຍດາຍທີ່ຄວາມສຳພັນດັ່ງກ່າວບໍ່ຖືກອີກແລ້ວ ຍ້ອນຄວາມປົກຫຸ້ມປ່າໄມ້ໄດ້ນັບມື້ຫຼຸດໜ້ອຍຖອຍລົງ, ປະຊາກອນທີ່ນັບມື້ນັບເພີ່ມຂຶ້ນ ແລະ ໂຄງການພັດທະນາຕ່າງໆເຊິ່ງເປັນສິ່ງກະຕຸ້ນຕໍ່ການສູນເສຍຊະນິດພັນ ແມ້ແຕ່ໃນເຂດປ່າໄມ້ທີ່ມີປະຊາກອນມະນຸດໜ້ອຍ. ໃນລະຫວ່າງຊຸມປີ 1940 ຫາ 2002 ຄວາມປົກຫຸ້ມຂອງປ່າໄມ້ໄດ້ຫຼຸດລົງຈາກ 70% ຂອງເນື້ອທີ່ດິນທີ່ວປະເທດຍັງເຫຼືອພຽງ 44.5% (ເບິ່ງໃນຮູບ 2), ການຫຼຸດລົງຂອງຊະນິດພັນ ແລະ ການສູນເສຍປະຊາກອນສັດປ່າໄດ້ເພີ່ມຂຶ້ນໃນລະດັບສູງໃນຊ່ວງຫລາຍປີມານີ້, ຂະນະດຽວກັນອັດຕາການເພີ່ມຂອງປະຊາກອນໃນຊ່ວງເວລາດັ່ງກ່າວໄດ້ເພີ່ມຂຶ້ນພຽງຊ້າໆ (NSC 2006).



ຮູບທີ 2. ການປ່ຽນແປງຂອງພື້ນທີ່ປ່າປົກຄຸມ ແຫລ່ງຂໍ້ມູນ: UNEP/ADB, 2004

ຍິ່ງໄປກວ່ານັ້ນ, ເນື່ອງຈາກວ່າໄດ້ມີການສົ່ງເສີມທາງດ້ານການຄ້າ ແລະ ບັນຫາໂລກາພິວັດ, ຄວາມປົກຫຸ້ມຂອງປ່າໄມ້ສູງ ກັບຄວາມໜາແໜ້ນຂອງປະຊາກອນຕ່ຳບໍ່ໄດ້ໝາຍຄວາມວ່າຊີວະນາໆພັນຈະອຸດົມ ຮັ່ງມີອີກແລ້ວ. ມີບົດລາຍງານຕ່າງໆທີ່ກຳລັງພິ່ນເດັ່ນຂຶ້ນໃນປະຈຸບັນ ໄດ້ຊີ້ໃຫ້ເຫັນວ່າ ຢູ່ໃນ ສປປ ລາວ, ຕົວຂັບເຄື່ອນການຄ້າຂາຍສັດປ່າທີ່ສຳຄັນແມ່ນຄວາມຕ້ອງການທີ່ມີຢ່າງຕໍ່ເນື່ອງ, ຕົ້ນຕໍແມ່ນຄວາມຕ້ອງການຈາກປະເທດໄກ້ຄຽງ, ແຕ່ພ້ອມດຽວກັນກໍມາຈາກປະເທດເອີຣົບ, ອະເມລິກາເໜືອ ແລະ ຢູ່ພາຍໃນ ສປປ ລາວ ເອງ (Nooren & Claridge 2001; Singh et al. 2006; WB 2005). ທ່າມກາງທີ່ປະຊາຊົນມີຄວາມພະຍາຍາມເພື່ອຕອບສະໜອງໃຫ້ໄດ້ຕາມຄວາມຕ້ອງການດັ່ງກ່າວ, ການລ່າສັດຫຼາຍເກີນຂອບເຂດກໍເກີດຂຶ້ນ ໂດຍມີການເພີ່ມການເຂົ້າໄປເຖິງຊັບພະຍາກອນທຳມະຊາດຫລາຍຂຶ້ນ ແລະ ເພື່ອຕອບສະໜອງໃຫ້ຕະຫຼາດພາຍໃນ ແລະ ຕ່າງປະເທດໂດຍປາສະຈາກລະບຽບການ ແລະ ການບັງຄັບໃຊ້ລະບຽບການຕ່າງໆທີ່ເໝາະສົມ.

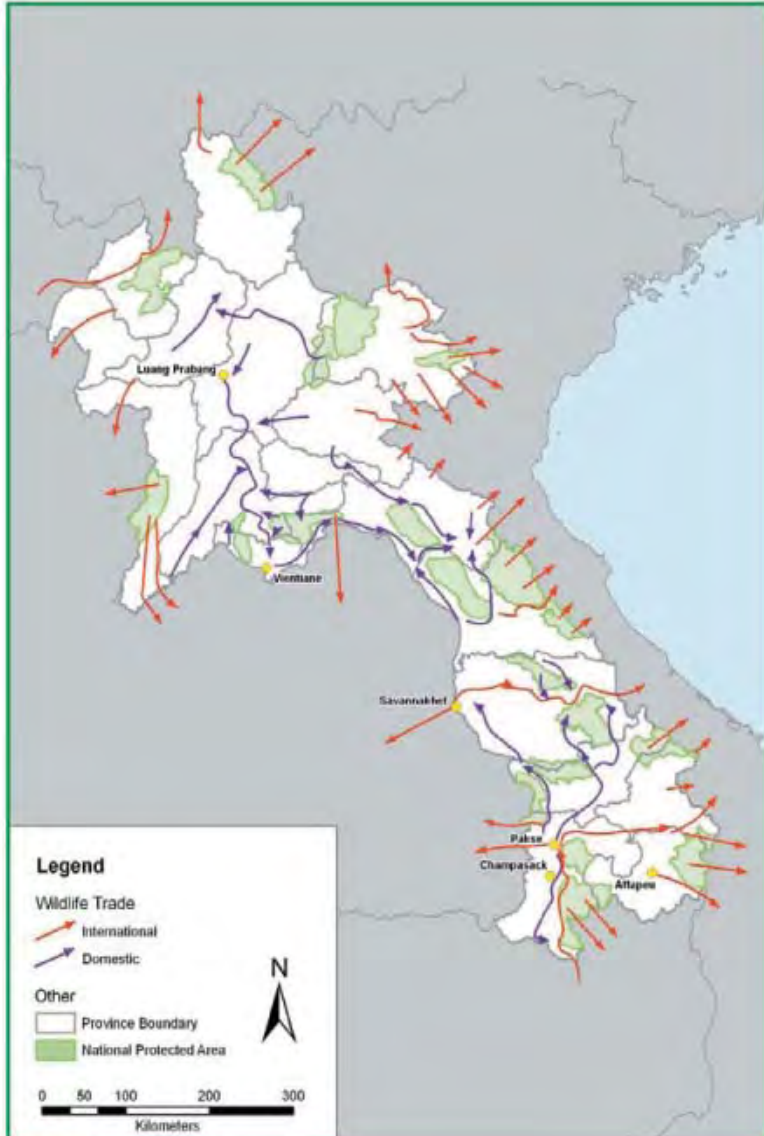
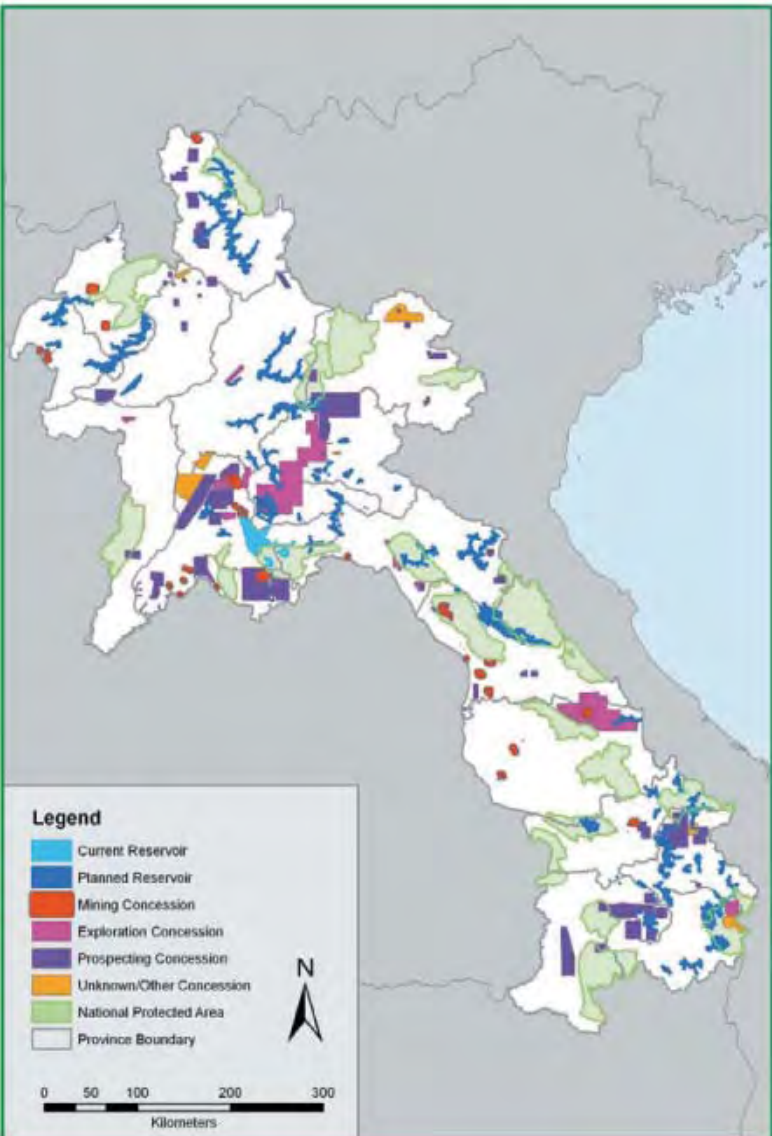
ເປັນທີ່ຈະແຈ້ງວ່າ ໃນ ສປປ ລາວ ກໍເຊັ່ນດຽວກັນກັບຫລາຍຂົງເຂດໃນໂລກ, ພວກເຮົາບໍ່ສາມາດທີ່ຈະ ເອື້ອຍອີງ ຕໍ່ຂະບວນການເຕີບໂຕຂອງທຳມະຊາດພຽງຢ່າງດຽວອີກຕໍ່ໄປ - ມະນຸດໄດ້ສ້າງຜົນກະທົບຢ່າງມະຫາສານ ຫາກປາສະຈາກການອະນຸລັກ ແລະ ຄຸ້ມຄອງຊັບພະຍາກອນທຳມະຊາດໃຫ້ດີກວ່າເກົ່າ ຊີວະນາໆພັນກໍຈະສູນເສຍຫລາຍຕື່ມ.

ໃນປະຈຸບັນ, ສປປ ລາວ ແມ່ນເປັນປະເທດທີ່ກຳລັງພັດທະນາເປັນເໝືອນກັບປະເທດທີ່ມີ "ເຂດດິນ-ເຊື້ອມຕໍ່" ເຊິ່ງເປັນສ່ວນໜຶ່ງທີ່ສຳຄັນໃນການເພີ່ມທະວີການໄປມາທາງສູ່ໃນເຂດພາກພື້ນ. ຫຼາຍກວ່າ 66% ຂອງບັນດາໂຄງການພື້ນຖານໂຄງລ່າງຕ່າງໆຂອງເຂດອະນຸພາກພື້ນແມ່ນຳ້ຂອງ ພາຍໃນຂົງເຂດ ເສດຖະກິດເຊື້ອມຕໍ່ ເໜືອ-ໃຕ້ນັ້ນ ແມ່ນນອນຢູ່ໃນ ສປປ ລາວ ເຖິງແມ່ນວ່າ ປະເທດ ສປປ ລາວ ມີ



ການຂຸດຄົ້ນໄມ້ແບບບໍ່ຍືນຍົງເປັນໄພຂົ່ມຂູ່ທີ່ສຳຄັນຕໍ່ສະພາບແວດລ້ອມຂອງປ່າໄມ້.

ເນື້ອທີ່ພຽງແຕ່ 10% ຂອງເນື້ອທີ່ເຂດເຊື່ອມຕໍ່ເສດຖະກິດເທົ່ານັ້ນກໍຕາມ. ອັນນີ້ໝາຍເຖິງວ່າມີເສັ້ນທາງ, ຂົວ, ສາຍໂທລະສັບ ແລະ ສາຍສົ່ງໄຟຟ້າຫລາຍຂຶ້ນ - ເປັນອັນວ່າຄວາມສາມາດເຂົ້າໄປຍັງຫລາຍບ່ອນຂອງປະເທດກໍມີຫລາຍຂຶ້ນ. ພ້ອມດຽວກັນນັ້ນ, ສປປ ລາວ ກໍໄດ້ເພີ່ມຕະຫຼາດພາກພື້ນຂຶ້ນ ດ້ວຍການເຂົ້າຮ່ວມເປັນສະມາຊິກການຄ້າເສລີຂອງປະເທດອາຊຽນ (AFTA) ໃນເດືອນ ກໍລະກົດ ປີ 1997 ແລະ ກໍໄດ້ເຊັນສັນຍາໃນໂຄງການປັບປຸງການເດີນເຮືອ ຕາມລຳນ້ຳ ຫລານຊາງ - ແມ່ນ້ຳຂອງ ໃນປີ 2000 ໂດຍເປົ້າໝາຍທີ່ຈະພັດທະນາການເດີນເຮືອໂດຍສານ ແລະ ເຮືອຂົນສົ່ງສິນຄ້າລະຫວ່າງປະເທດ ເພື່ອສົ່ງເສີມການຄ້າ ແລະ ການທ່ອງທ່ຽວ. ປະເທດລາວ ກໍຈະເພີ່ມການເຂົ້າສູ່ຕະຫລາດສາກົນຕື່ມອີກ ໂດຍຜ່ານການເຂົ້າເປັນສະມາຊິກຂອງ ອົງການການຄ້າໂລກ (WTO) ທີ່ໄດ້ມີແຜນໄວ້ແລ້ວ ແລະ ການເຂົ້າຮ່ວມເຂດການຄ້າເສລີ ອາຊຽນ-ຈີນ (ACFTA).



ຮູບທີ 3. ເຂື່ອນໃນປັດຈຸບັນ ແລະ ອະນາຄົດ, ແລະ ບໍ່ແຮ່ ໃນສປປ ລາວ ແຫລ່ງຂໍ້ມູນ: ສັງລວມຈາກຫລາຍໆແຫລ່ງຂໍ້ມູນທີ່ແຕກຕ່າງກັນ

ຮູບທີ 4. ການຄ້າຂາຍສັດປ່າ ໃນສປປ ລາວ ແຫລ່ງຂໍ້ມູນ: ICEM, 2003, ບົດລາຍງານແຫ່ງຊາດວ່າດ້ວຍປ່າສະຫງວນ ແລະ ການພັດທະນາ

ໃນຂະນະທີ່ການເພີ່ມການເຂົ້າໄປເຖິງໄດ້ຫລາຍຂຶ້ນ ບໍ່ໄດ້ສົ່ງຜົນຕໍ່ການຄ້າແບບບໍ່ມີຄວາມຍືນຍົງໂດຍອັດຕະໂນມັດ, ແຕ່ໃນຄວາມເປັນຈິງແລ້ວ ອັນນີ້ເປັນຜົນທີ່ພວກເຮົາກຳລັງເຫັນຢູ່ໃນ ສປປ ລາວ. ຜົນຜະລິດ ຂອງສັດປ່າ ໄດ້ຖືກຊອກຄົ້ນເອົາ ແລະ ຄ້າຂາຍຫຼາຍຂຶ້ນ, ເນື່ອງຈາກມີຄວາມສາມາດເຂົ້າເຖິງໄດ້ ກໍຍິ່ງພາໃຫ້ເພີ່ມໂອກາດໃນການຕອບສະໜອງຄວາມຕ້ອງການໃນພາກພື້ນ. ການປັບປຸງເສັ້ນທາງດ້ວຍໂຄງການກໍ່ສ້າງພື້ນຖານໂຄງລ່າງຂະໜາດໃຫຍ່ ເຊັ່ນດຽວກັບການສ້າງເສັ້ນທາງເດີນ ສຳລັບກິດຈະກຳຕ່າງໆ ເຊັ່ນ ການຂຸດຄົ້ນໄມ້ໄດ້ ເອື້ອອຳນວຍຄວາມສະດວກໃຫ້ແກ່ການຂຸດຄົ້ນຊັບພະຍາກອນທຳມະຊາດມາຈາກພື້ນທີ່ໆບໍ່ສາມາດເຂົ້າໄປເຖິງໄດ້ໃນເມື່ອກ່ອນ. ການກໍ່ສ້າງເສັ້ນທາງສາຍໃໝ່ຍັງເຮັດໃຫ້ການຂົນສົ່ງຊັບພະຍາກອນດັ່ງກ່າວ ໄດ້ດີຍິ່ງຂຶ້ນເຊັ່ນກັນ (Shepherd *et al.* 2007; Singh *et al.* 2006). ຖ້າປາສະຈາກການສຶກສາເພື່ອສ້າງຄວາມເຂົ້າໃຈ, ມີລະບຽບການ ແລະ ການບັງຄັບໃຊ້ລະບຽບກົດໝາຍທີ່ເໝາະສົມແລ້ວ ຜົນທີ່ຕາມມາແມ່ນຈະເຮັດໃຫ້ຊັບພະຍາກອນທຳມະຊາດເຫຼົ່ານັ້ນຫຼຸດລົງ ລວມທັງສັດປ່າທີ່ພວກເຮົາຍັງເຫັນກັນຢູ່ໃນທຸກມື້ນີ້ (ເບິ່ງກໍລະນີສຶກສາ: ເຂດປ່າສະຫງວນແຫ່ງຊາດນາກາຍ - ນ້ຳເທີນ, ໜ້າ 6) (Duckworth *et al.* 1999; Shepherd *et al.* 2007; WB 2005). ໂດຍປົກກະຕິແລ້ວຊາວບ້ານ ແລະ ພະນັກງານໃນທ້ອງຖິ່ນກໍຍັງບໍ່ຮູ້ຈັກຄຸນຄ່າທີ່ແທ້ຈິງກ່ຽວກັບຊັບພະຍາກອນ

ເຫຼົ່ານັ້ນ, ເພາະສະນັ້ນພວກມັນຈຶ່ງບໍ່ໄດ້ສະທ້ອນອອກຢູ່ໃນໂກຕ່າ
ການຂຸດຄົ້ນ ແລະ ການທົດແທນຄືນ (Chamberlain et al. 2002).

ກໍລະນີສຶກສາ: ປູ່າສະຫງວນແຫ່ງ ຊາດນາກາຍ-ນາເທີນ

ລະບຽບການເພື່ອສະກັດກັ້ນການເຂົ້າໄປເຖິງໄດ້

ໃນປີ 2004, ປະຊາຊົນຈາກ 54 ບ້ານ ທັງຢູ່ໃນ ແລະ ອ້ອມແອ້ມ
ເຂດປ່າສະຫງວນແຫ່ງຊາດ ນາກາຍ-ນາເທີນ ໄດ້ລາຍງານເຖິງ
ການຫຼຸດລົງຂອງຈຳນວນສັດປ່າ ຊະນິດພັນປະເພດສັດໃຫຍ່ ເຖິງ
75% ເຊັ່ນດຽວກັບການເຄື່ອນຍ້າຍພືດພັນທີ່ມີຄຸນຄ່າເຊັ່ນ: ໄມ້
ເກດສະຫນາ, ຫວາຍ ແລະ ຂີ້ຊີໃນໄລຍະ 10 ປີມານີ້.

ເປັນຫຍັງຈຶ່ງຫຼຸດລົງຢ່າງໄວວາຂະໜາດນີ້?

ທັງໝົດນັ້ນ ຈະເປັນຍ້ອນການປັບປຸງເສັ້ນທາງເຂົ້າໄປເຖິງປະ
ເທດຫວຽດນາມ ແລະ ການຫລັ່ງໂຫລເຂົ້າມາຂອງຜູ້ປະກອບ
ການວິສາຫະກິດຫວຽດນາມໃນຊ່ວງໄລຍະຫຼັງ 10 ປີມານີ້. ອັນນີ້
ໄດ້ນຳໄປສູ່ການລັກລອບຈັບສັດໄດ້ເພີ່ມຫຼາຍຂຶ້ນໂດຍແມ່ນຄົນ
ຫວຽດນາມ ແລະ ຄົນລາວ ໄດ້ນຳເອົາສັດປ່າໄປຂາຍຢູ່ຕະຫຼາດ
ຫວຽດນາມ. ນະໂຍບາຍການຄຸ້ມຄອງດັ່ງກ່າວ ຢູ່ໃນລະດັບ
ທ້ອງຖິ່ນ ບໍ່ສາມາດທັນກັບການປ່ຽນແປງຢ່າງໄວວາໄດ້. ໃນ
ຂະນະທີ່ມີການຄ້າສາກົນ ກໍຄວນມີການຄຸ້ມຄອງພາຍໃຕ້ລິນ
ທິສັນຍາວ່າດ້ວຍການຄ້າຂາຍພັນສັດປ່າ ແລະ ພັນພືດປ່າທີ່ໃກ້
ຈະສູນພັນ (CITES), ການຈັດຕັ້ງປະຕິບັດລິນທິສັນຍາດັ່ງກ່າວ
ແມ່ນຊັກຊ້າເນື່ອງຈາກຂາດເຂີນທຶນຮອນ ແລະ ຄວາມອາດ
ສາມາດທີ່ຈະປະຕິບັດອັນພາໃຫ້ມັນເປັນພຽງແຕ່ນະໂຍບາຍໃນ
ໜ້າເຈັງເທົ່ານັ້ນ.

ແຫຼ່ງຂໍ້ມູນ: ທະນາຄານໂລກ ປີ 2005; Nooren and
Claridge 2001

ລັກສະນະດັ່ງກ່າວນີ້ ແມ່ນໄດ້ເປັນເຫດເຮັດໃຫ້ຈຳນວນປະຊາກອນ
ຂາແດງຫຼຸດໜ້ອຍຖອຍລົງ ຢູ່ໃນເຂດພາກເໜືອຂອງ ສປປ ລາວ
(Timmins & Duckworth 1999) ແລະ ຈຳນວນປະຊາກອນຂອງ
ເຕົ່າ (ເຕົ່າຄຳ) ກໍເຊັ່ນດຽວກັນໃນທົ່ວປະເທດກໍຫຼຸດລົງ (Timmins &
Khoumboline 1999) ເຊິ່ງມັນມີສ່ວນພົວພັນກັບການຫຼຸດລົງຂອງສັດ
ປ່າໃນແຂວງຫຼວງນ້ຳທາໃນຂອບເຂດພາຍໃນ ແລະ ອ້ອມແອ້ມເຂດ
ປ່າສະຫງວນແຫ່ງຊາດນ້ຳທາ (Johnson et al. 2005). ຢູ່ໃນເຂດປ່າ
ສະຫງວນແຫ່ງຊາດນ້ຳທາ - ພູເລີຍ ຢູ່ແຂວງຫົວພັນ ແລະ ແຂວງ
ຫລວງພະບາງ, ບ່ອນທີ່ກ້ອງຖາຍຕົວເຫມັ້ນໄດ້ແມ່ນໄດ້ຫຼຸດລົງຈາກ
25% ໃນເຂດທີ່ຕັ້ງກ້ອງເກັບຕົວຢ່າງຈຸດດຽວກັນ ໃນປີ 2004 ຫຼຸດລົງ
ມາເປັນ 8% ໃນປີ 2007. ການຫຼຸດລົງຂອງຈຳນວນປະຊາກອນດັ່ງ
ກ່າວມັນກົງກັນກັບໄລຍະການຂະຫຍາຍເສັ້ນທາງລາວ - ອະເມລິກາ
ອອກໄປສູ່ປະເທດຫວຽດນາມ, ເຊິ່ງໄດ້ສ້າງສຳເລັດໃນທ້າຍ ປີ 2006
ແລະ ມີການຂະຫຍາຍ "ການລ້ຽງ" ເໝີນຢູ່ໃນແຂວງເຊີນລາ ຝັ່ງເບື້ອງ
ປະເທດຫວຽດນາມທີ່ຕິດກັບເຂດຊາຍແດນ (Jonhson et al. ກຳລັງ
ຈັດກຽມຢູ່). ທີ່ແຂວງອັດຕະປືການສ້າງເສັ້ນທາງໃໝ່ເລກທີ 18B
ເຊື່ອມຕໍ່ລະຫວ່າງອັດຕະປືແລະ ແຂວງເກີນຕຸມໃນປະເທດຫວຽດນາມ

ໄດ້ເຮັດການພົວພັນລະຫວ່າງເຂດປ່າໄມ້ ແລະ ຕະຫລາດພາຍໃນ
ແລະ ຕ່າງປະເທດມີການປັບປຸງດີຂຶ້ນ, ເຊິ່ງມັນໄດ້ສະແດງອອກໃນ
ການຂະຫຍາຍຕົວຂຶ້ນມາຢ່າງໄວວາພ້ອມກັບການຂຸດຄົ້ນໄມ້ ແລະ
ກິດຈະການທີ່ກ່ຽວຂ້ອງ ອື່ນໆ (Singh et al. 2006).

ໃນຂະນະທີ່ ທີ່ຕັ້ງຂອງ ສປປລາວ ອັນເປັນຈຸດຜ່ານຂອງພາກພື້ນມັນ
ເປັນໂອກາດສຳຄັນທີ່ໄດ້ປຸງໃນລະດັບພາກພື້ນ, ແຕ່ຜົນກະທົບທາງ
ລົບດັ່ງກ່າວນັ້ນມີຄວາມເປັນໄປໄດ້ທີ່ຈະເຮັດໃຫ້ປະໂຫຍດທີ່ກ່ຽວຂ້ອງ
ຖືກຈຳກັດລົງຖ້າຫາກບັນຫາເຫຼົ່ານີ້ບໍ່ໄດ້ຮັບການວາງແຜນຢ່າງເໝາະ
ສົມໃນຂັ້ນຕອນລິເລີ່ມກິດຈະການພັດທະນາ ແລະ ມີການຄຸ້ມຄອງ,
ແລະ ການບັງຄັບໃຊ້ລະບຽບການໃນຂະບວນການຈັດຕັ້ງປະຕິບັດຢ່າງ
ທົ່ວເຖິງ.

ລັກສະນະທີ່ເກີດຂຶ້ນໃນປະຈຸບັນມີ ຜົນກະທົບແນວໃດຕໍ່ສປປ ລາວ?

ແຜນທີ່ຈະໄດ້ຮັບຜົນປະໂຫຍດຈາກຊີວະນຸໂຍນພັນ, ສປປ ລາວ ພັດກຳ
ລັງໄດ້ຮັບຜົນເສຍ.

ການຄ້າຂາຍສັດປ່າທີ່ຜິດກົດໝາຍມີຜົນປະໂຫຍດພຽງເລັກນ້ອຍເທົ່າ
ນັ້ນຕໍ່ເສດຖະກິດແຫ່ງຊາດ. ໃນຄວາມເປັນຈິງແລ້ວ, ການຫຼຸດໜ້ອຍ
ຖອຍລົງຂອງຊັບພະຍາກອນເຊິ່ງຊຸມຊົນທ້ອງຖິ່ນສາມາດນຳໃຊ້ເພື່ອ
ການດຳລົງຊີວິດຂອງເຂົາເຈົ້າໄດ້, ສາມາດອະນຸລັກໄວ້ເພື່ອຮັກສາລະ
ບົບນິເວດວິທະຍາ ຫຼື ການນຳໃຊ້ແບບຍືນຍົງທີ່ເປັນກິດຈະກຳເພື່ອສ້າງ
ລາຍຮັບເຊັ່ນ: ຜະລິດຕະພັນທີ່ໄດ້ຮັບການຍິ່ງຍືນ ຫຼື ການທ່ອງທ່ຽວທຳ
ມະຊາດ, ແຕ່ແລ້ວການຄ້າຂາຍດັ່ງກ່າວນີ້ ກຳລັງສ້າງຄວາມເສຍຫາຍ
ໃຫ້ແກ່ເສດຖະກິດຂອງ ສປປ ລາວ ແລະ ປະຊາຊົນຂອງຕົນ.

ຄຸນຄ່າຂອງຊັບພະຍາກອນທຳມະຊາດ ຂອງ ສປປ ລາວ ບໍ່ອາດສາ
ມາດຈະປະເມີນໄດ້. ດັ່ງທ່ານ Nooren ແລະ ທ່ານ Claridge
(2001) ໄດ້ປະເມີນວ່າສັດປ່າທີ່ລັກລອບອອກຈາກ ສປປ ລາວ ສິ່ງເຂົ້າ
ໄປຂາຍໃນປະເທດຫວຽດນາມຕາມເສັ້ນທາງເລກທີ 9 ເຂດເມືອງເຊ
ໂປນໃນປີ 1998 ມີມູນຄ່າເຖິງ US\$ 11.8 ລ້ານໂດລາສະຫາລັດ
(Nooren & Claridge 2001; WB 2005).

ລັດຖະບານ ສປປ ລາວ ບໍ່ມີລາຍຮັບພຽງກີບດຽວຈາກການດຳເນີນທຸ
ລະກິດການຄ້າຂາຍສັດປ່າເຫຼົ່ານີ້. ໃນຂະນະທີ່ມູນຄ່າຂອງການຊື້ຂາຍ
ມັນອາດມີສູງໄປກວ່າ ຫຼື ຕ່ຳໄປກວ່ານັ້ນໜ້ອຍໜຶ່ງ, ແຕ່ລະດັບຂອງ
ການຄ້າຂາຍສະແດງໃຫ້ເຫັນເຖິງການບົກແຫ້ງລົງຂອງຊັບສົມບັດທຳ
ມະຊາດ ຂອງປະເທດຢ່າງມະຫາສານ.

ຜົນຜະລິດຈາກປ່າໄມ້ໄດ້ຕອບສະໜອງໃຫ້ທາງດ້ານເສດຖະກິດຫຼາຍ
ກວ່າ 350 ລ້ານ ໂດລາສະຫະລັດ ໃນແຕ່ລະປີ ຂອງຍອດຜະລິດຕະພັນ
ພາຍໃນ ແລະ ການບໍລິໂພກ. ຫຼາຍກວ່າ 2/3 ຂອງຍອດຜະລິດຕະພັນ
(233 ລ້ານໂດລາສະຫະລັດ) ແມ່ນພຽງສ່ວນທີ່ມາຈາກການບໍລິໂພກ
ໃນຄົວເຮືອນລະດັບທ້ອງຖິ່ນເທົ່ານັ້ນ (Emerton 2005). ຖ້າຫາກວ່າ
ການຄ້າຂາຍທີ່ຜິດກົດໝາຍເຮັດໃຫ້ຊັບພະຍາກອນທຳມະຊາດຫຼຸດລົງ,
ເຮັດໃຫ້ ສປປ ລາວ ໄດ້ຮັບຜົນປະໂຫຍດໜ້ອຍທີ່ສຸດຈາກການຄ້າຂາຍ
ຊັບພະຍາກອນເຫຼົ່ານັ້ນ; ເມື່ອເປັນແນວນັ້ນຜົນທີ່ຕາມມາແມ່ນຈະເຮັດ
ໃຫ້ປະຊາຊົນທີ່ຢູ່ໃນເຂດຊົນນະບົດມີຄວາມທຸກຍາກຂາດແຄນຫຼາຍ
ຂຶ້ນ. ຖ້າເວົ້າອີກຢ່າງໜຶ່ງແມ່ນປະຊາຊົນລາວຜູ້ທີ່ທຸກຍາກທີ່ສຸດຈະເປັນ
ຜູ້ທີ່ໄດ້ຮັບຜົນກະທົບໂດຍກົງຫລາຍກວ່າໝູ່ຈາກການສູນເສຍຊັບພະ
ຍາກອນທຳມະຊາດ- ໂດຍສະເພາະທີ່ໂດດເດັ່ນເປັນພິເສດກໍຄືເມື່ອເບິ່ງ
ຈາກເປົ້າໝາຍຂອງປະເທດໃນພາລະກິດການລົບລ້າງຄວາມທຸກຍາກ
ແຕ່ນີ້ຮອດປີ 2020.

ກໍລະນີທີ່ບໍ່ຊື່ໃຫ້ເຫັນເຖິງຜົນກະທົບທາງດ້ານເສດຖະກິດ-ສັງຄົມ ຈາກການສູນເສຍຊີວະນາໆພັນຕໍ່ປະຊາຊົນຜູ້ທຸກຍາກໃນຊົນນະບົດກໍມີ ໃຫ້ເຫັນຢູ່ແລ້ວ. ໃນບົດສຶກສາຫວ່າງບໍດິນມານີກ່ຽວກັບຄວາມພຽງພໍ ທາງດ້ານສະບຽງອາຫານຢູ່ໃນເຂດພູດອຍໄດ້ສະແດງໃຫ້ເຫັນວ່າການ ເຕີບໂຕທາງດ້ານສຸຂະພາບຂອງຊາວບ້ານບໍ່ໄດ້ຮັບການຂະຫຍາຍຕົວ ເນື່ອງຈາກວ່າພວກເຂົາບໍ່ໄດ້ບໍລິໂພກທາດບຳລຸງແບບພື້ນເມືອງທີ່ ໄດ້ຈາກຜົນຜະລິດປ່າໄມ້ ແລະ ສັດປ່າອີກແລ້ວ. ຊາວບ້ານທີ່ອາໄສຢູ່ ເຂດຫ່າງໄກອອກໄປໃນປ່າທີ່ຍັງມີຊັບພະຍາກອນອຸດົມສົມບູນແມ່ນ ໄດ້ຮັບທາດບຳລຸງລ້ຽງດີກວ່າ ພວກທີ່ໄດ້ຍົກຍ້າຍໄປຢູ່ຕາມເສັ້ນທາງ ຫຼື ອາໄສຢູ່ໃນເຂດທີ່ມີການຂຸດຄົ້ນໄມ້ຫຼາຍເກີນໄປ (Krahn 2005; Krahn & Johnson 2007). ທີ່ແຂວງອັດຕະປື ຍຸດທະສາດຂອງການ ພັດທະນາທ້ອງຖິ່ນທີ່ເນັ້ນໃສ່ເລື່ອງການຜະລິດເຂົ້າແມ່ນບໍ່ໄດ້ພິຈາ ລະນາກ່ຽວກັບຜົນກະທົບຕໍ່ກັບຊັບພະຍາກອນທາງນ້ຳ. ປ່າ ແລະ ຊັບ ພະຍາກອນນ້ຳອື່ນໆທີ່ເປັນພື້ນຖານຕໍ່ສຸຂະພາບ ແລະ ການໂພຊະ ນາການພິເສດແມ່ນສຳລັບຄອບຄົວທີ່ທຸກຍາກກວ່າໝູ່ເຊິ່ງບໍ່ສາມາດ ຜະລິດເຂົ້າໄດ້ພຽງພໍ ແລະ ອາໄສການຫາເອົາຊັບພະຍາກອນທາງນ້ຳ ເພື່ອເປັນອາຫານ. ໃນເມື່ອການຫາປ່າໄດ້ຫຼຸດລົງມັນກໍທຳໃຫ້ສ່ວນ ປະກອບໃນທາດອາຫານບໍ່ມີພຽງພໍສຳລັບປະຊາຊົນຈຳນວນຫລາຍ ຂຶ້ນເພື່ອຮັກສາສຸພະພາບໃຫ້ດີ (Meusch et al. 2003). ບົດລາຍງານ ຈາກການຕິດຕາມໃນລຳແມ່ນ້ຳຂອງທາງພາກເໜືອຂອງ ສປປ ລາວ ໃຫ້ຮູ້ວ່າ "ມັນເປັນເວລາຫລາຍກວ່າໜຶ່ງທົດສະວັດແລ້ວທີ່ການຫາປ່າ ໃນແມ່ນ້ຳຂອງຕອນເໜືອຂອງ ສປປ ລາວ ໄດ້ຫຼຸດໜ້ອຍລົງທັງຄວາມ ອຸດົມສົມບູນຂອງຊະນິດປ່າ ແລະ ປະລິມານອັນເປັນເຫດໃຫ້ມີຊ່ອງ ຫວ່າງເພີ່ມຂຶ້ນທັງໃນການຕອບສະໜອງສະບຽງອາຫານ ແລະ ການ ສ້າງລາຍໄດ້ໃຫ້ແກ່ປະຊາຊົນຊົນນະບົດ" (Lazarus et al. 2006). ຍັງມີ ບົດສຶກສາອີກສະບັບໜຶ່ງໃຫ້ເຫັນວ່າຊາວບ້ານຢູ່ໃນເຂດປ່າສະ ຫງວນແຫ່ງຊາດດົງຫົວສາວໄດ້ສູນເສຍແຫຼ່ງລາຍຮັບຂອງພວກເຂົາ, ເນື່ອງຈາກວ່າໄດ້ມີການເກັບກູ້ຜົນຜະລິດຈາກປ່າໄມ້-ເຄື່ອງປ່າຂອງດົງ ຫຼາຍເກີນຂອບເຂດເພື່ອນຳໄປຂາຍທີ່ຕະຫລາດຫາກໍເປີດຂຶ້ນໃໝ່ (ເບິ່ງກໍລະນີສຶກສາ: ດົງຫົວສາວ, ໜ້າ 7).

ກໍລະນີສຶກສາ: ປ່າສະຫງວນແຫ່ງ ຊາດດົງຫົວສາວ

ການສູນເສຍຊັບພະຍາກອນທຳມະຊາດເຮັດໃຫ້ຊີວິດ ການເປັນຢູ່ຂອງປະຊາຊົນທ້ອງຖິ່ນຫລຸດຄວາມອຸດົມ ສົມບູນລົງ

ການສຶກສາໃນປີ 2007 ຢູ່ປ່າສະຫງວນແຫ່ງຊາດ ດົງຫົວສາວ ໄດ້ພົບວ່າກິດຈະກຳຕ່າງໆເຊັ່ນ ການຕັດໄມ້, ຖາງປ່າເພື່ອເຮັດ ສວນປູກໄມ້ ແລະ ການລ່າສັດເຮັດໃຫ້ປ່າໄມ້ຫຼຸດຄວາມ ອຸດົມ ສົມບູນລົງ ແລະ ເຮັດໃຫ້ສິ່ງກະຕຸກຂຸກຢູ່ປະຊາຊົນທ້ອງຖິ່ນໃນ ການຈັດສັນຄຸ້ມຄອງເຂດພື້ນທີ່ແບບຍືນຍົງນັ້ນຫຼຸດລົງ. ເມື່ອມີ ທາງໃໝ່ເຂົ້າໄປສູ່ເຂດດົງຫົວສາວກໍເຮັດໃຫ້ບໍລິສັດເຂົ້າໄດ້ໄປ ຊື້ເຄື່ອງປ່າຂອງດົງທີ່ປະຊາຊົນໃນທ້ອງຖິ່ນເປັນຜູ້ເກັບກູ້ມາ. ເນື່ອງຈາກວ່າການຫຼຸດໜ້ອຍຖອຍລົງຂອງຊັບພະຍາກອນ ຍັງບໍ່ທັນສົ່ງຜົນກະທົບຕໍ່ຕະຫຼາດ ແລະ ເນື່ອງຈາກວ່າຊາວ ບ້ານມີອິດທິພົນຕໍ່ຕະຫຼາດໜ້ອຍ, ບໍລິສັດຈຶ່ງໃຫ້ລາຄາຕ່ຳ. ອັນນີ້ໝາຍຄວາມວ່າປະຊາຊົນຕ້ອງໄດ້ເກັບກູ້ໃຫ້ຫລາຍຂຶ້ນ ເພື່ອໃຫ້ຄຸ້ມຄ່າໃນການຊື້ຂາຍ. ແນວໃດກໍຕາມເນື່ອງຈາກວ່າ ປ່າໄມ້ໄດ້ເສື່ອມໂຊມລົງດ້ວຍການກະທຳຂອງຄົນພາຍນອກ, ມັນຍັງມີສິ່ງກະຕຸກຂຸກຢູ່ໜ້ອຍຕໍ່ການຂຸດຄົ້ນນຳໃຊ້ແບບຍືນ ຍົງ. ຈາກນັ້ນການຂຸດຄົ້ນແບບບໍ່ຍືນຍົງເຮັດໃຫ້ເຄື່ອງປ່າຂອງ ດົງຫຼຸດໜ້ອຍລົງເຊິ່ງຜົນຂອງມັນສ້າງຄວາມເສຍຫາຍຕໍ່ລາຍ ຮັບ ແລະ ໂພຊະນາການຂອງປະຊາຊົນທ້ອງຖິ່ນ. ໃນທີ່ສຸດບໍ ລິສັດທັງຫລາຍກໍຈະເຄື່ອນຍ້າຍເຂົ້າໄປຍັງພື້ນທີ່ໃໝ່ ແລະ ບ້ານໃໝ່ ເພື່ອສະໜອງຄວາມຕ້ອງການຂອງຕົນ, ເຮັດໃຫ້ ບ້ານທີ່ຜ່ານມາໃນເບື້ອງຕົ້ນປ່າສະຈາກລາຍຮັບ ແລະ ຊັບພະ ຍາກອນປ່າໄມ້ເພື່ອຊົມໃຊ້ ແລະ ຂາຍພາຍໃນທ້ອງຖິ່ນ.

ແຫຼ່ງຂໍ້ມູນຈາກ: IUCN 2007.

ການຫັນປ່ຽນຄວາມເຂົ້າໃຈໃຫມ່ໄປສູ່ ການກະທຳໃຫມ່

ລັດຖະບານຂອງ ສປປ ລາວ ແລະ ຄູ່ຮ່ວມພັດທະນາທັງຫຼາຍໄດ້ມີ ຄວາມຕັ້ງໃຈເພື່ອຫຼຸດຜ່ອນຄວາມທຸກຈົນຂອງປະຊາຊົນທີ່ມີຢູ່ຫລາຍ ໃນຂອບເຂດທົ່ວປະເທດລົງພາຍໃນປີ 2010 ແລະ ໃຫ້ຫຼຸດພົ້ນອອກ ຈາກປະເທດດ້ອຍພັດທະນາໃນປີ 2020 ຢ່າງສິ້ນເຊີນ (NGPES 2004). ການເປີດປະຕູການຄ້າອອກສູ່ເຂດພາກພື້ນ ແລະ ເສັ້ນທາງ ຄົມມະ ນາຄົມຜ່ານການພັດທະນາພື້ນຖານໂຄງລ່າງໃຫ້ດີຂຶ້ນແມ່ນ ສາມາດປະກອບສ່ວນເຂົ້າໃນການບັນລຸຕາມຄາດໝາຍສູງຂຶ້ນທີ່ຕັ້ງໄວ້. ເຖິງຢ່າງໃດກໍຕາມ, ຜົນກະທົບພາຍໃນທ້ອງຖິ່ນ ເຊັ່ນ: ການເສື່ອມ ໂຊມຂອງສິ່ງແວດລ້ອມ ແລະ ຍ້ອນສິ່ງດັ່ງກ່າວມັນໄດ້ເຮັດ ໃຫ້ເພີ່ມຄວາມ ທຸກຍາກຂຶ້ນໃນລະດັບຂອບເຂດພື້ນທີ່ຄືດັ່ງທີ່ພວກເຮົາ ໄດ້ພົບເຫັນໃນທຸກມື້ນີ້ຄວນຖືວ່າອັນນັ້ນເປັນສັນຍານເຕືອນໄພ.

ຖ້າຫາກວ່າຢາກໃຫ້ມີການປັບປຸງການໄປມາຫາສູ່ໃຫ້ດີຂຶ້ນ ອັນເປັນຜົນ ມາຈາກການພັດທະນາພື້ນຖານໂຄງລ່າງນັ້ນ ໄດ້ປະກອບສ່ວນເຂົ້າໃນ ການຫຼຸດຜ່ອນຄວາມທຸກຍາກແບບຍືນຍົງໃນໄລຍະຍາວ, ຜົນກະທົບ ເຫຼົ່ານັ້ນ ຄວນມີການຕິດຕາມຢ່າງເໝາະສົມ ແລະ ວາງມາດຕະການ ຫຼຸດຜ່ອນບົນພື້ນຖານການຕິດຕາມຜົນໄດ້ຮັບໂດຍຄວນໃຫ້ມີການ ປະສົມປະສານເຂົ້າໃນຂະບວນການຂອງວຽກງານພັດທະນາ. ຍິ່ງໄປ



ໝາກຈອງແມ່ນເຄື່ອງປ່າຂອງດົງຊະນິດໜຶ່ງທີ່ໃນບາງບໍ ໄດ້ສ້າງລາຍຮັບຫລາຍກວ່າ 1 ລ້ານ ໂດລາສະຫະລັດ ເຊິ່ງສ່ວນຫລາຍແມ່ນສົ່ງອອກໄປປະເທດຈີນ

ກວ່ານັ້ນ, ຄວນມີການອອກ ແລະ ດຳເນີນການບັງຄັບໃຊ້ນະ
ໂຍບາຍພາຍໃນປະເທດ ແລະ ໃນຂົງເຂດພາກພື້ນເພື່ອຫຼຸດ
ຜ່ອນຜົນກະທົບຂອງການເພີ່ມການເປີດກວ້າງການເຂົ້າເຖິງ
ຊັບພະຍາກອນ ແລະ ຕະຫຼາດເພື່ອສົ່ງເສີມການຄ້າແບບຍືນຍົງ
ອັນເປັນການປະກອບສ່ວນຕໍ່ເສດຖະກິດຂອງຊາດ ແລະ ການ
ດຳລົງຊີວິດຂອງປະຊາຊົນລາວ.

ລັດຖະບານແຫ່ງ ສປປ ລາວ ໄດ້ຮັບຮູ້ກ່ຽວກັບຄວາມສຳຄັນ
ຂອງບັນຫາດັ່ງກ່າວນີ້ແລ້ວ. ພາຍຫລັງທີ່ໄດ້ເຫັນຄວາມລົ້ມ
ເຫຼວໃນການຄາດຄະເນຜົນໄດ້ຮັບຂອງການຫຼຸດຜ່ອນຄວາມ
ທຸກຍາກຈາກການສ້າງສວນປູກຕົ້ນໄມ້ອຸດສາຫະກຳ ແລະ
ການສຳປະທານທີ່ດິນໃນກິດຈະການຂຸດຄົ້ນຊັບພະຍາກອນ -
ທີ່ສະແດງໃຫ້ເຫັນເຖິງຄວາມເປັນໄປໄດ້ໃນເບື້ອງຕົ້ນໃນການ
ຫຼຸດຜ່ອນຄວາມທຸກຍາກ - ນາຍົກລັດຖະມົນຕີ ໄດ້ສົ່ງໂຈະການ
ສຳປະທານທີ່ດິນທັງໝົດຄັ້ງວັນທີ 07 ເດືອນ ພຶດສະພາ ປີ
2007 ຈົນກວ່າວ່າຈະມີການປັບປຸງນະໂຍບາຍໃນປະຈຸບັນຄືນ
ໃໝ່. ຜ່ານມາໃນກອງປະຊຸມສະພາແຫ່ງຊາດກໍໄດ້ອອກຖະ
ແຫຼງການກ່ຽວກັບການສູນເສຍຊັບພະຍາກອນທຳມະຊາດຢ່າງ
ຫຼວງຫຼາຍ ແລະ ໃນກອງປະຊຸມສະພາເມື່ອບໍ່ດົນມານີ້ກໍໄດ້
ແນະນຳໃຫ້ລັດຖະບານກ່ຽວກັບການຢຸດເຊົາການໃຊ້ຊັບພະຍາ
ກອນທຳມະຊາດເປັນວິທີທາງເພື່ອຮັບປະກັນໃຫ້ແກ່ການສ້າງ
ລາຍຮັບໄລຍະຍາວ (Vientiane Times 2007). ຢ່າງໃດກໍ
ຕາມ, ເພື່ອແກ້ໄຂບັນຫາທີ່ກວ້າງຂວາງກວ່າກ່ຽວກັບການຫຼຸດ
ໜ້ອຍຖອຍລົງຂອງຊີວະນາໆພັນ ແລະ ຜົນສະທ້ອນຂອງມັນຕໍ່
ຄວາມທຸກຍາກ, ມັນມີຄວາມຈຳເປັນຕ້ອງມີການສົນທະນາກັນ
ໃນລະດັບທີ່ກວ້າງກວ່າພ້ອມທັງເພີ່ມການຈັດຕັ້ງປະຕິບັດໃຫ້
ເປັນຮູບປະທຳ.

ລັດຖະບານແຫ່ງ ສປປ ລາວ ກໍໄດ້ຕັ້ງໃຈໃນການແກ້ໄຂບັນຫາ
ດັ່ງກ່າວນີ້ໂດຍຜ່ານການເຂົ້າຮ່ວມເປັນສະມາຊິກພາຄີໃນສົນທິ
ສັນຍາສາກົນຫລາຍສະບັບ. ຢ່າງໃດກໍຕາມ, ອີກເທື່ອໜຶ່ງ,
ສຳລັບປະເທດໃນເວລານີ້ມີຄວາມຈຳເປັນດ້ານການດຳເນີນ
ການເພື່ອບັນລຸໄດ້ໃນການປະຕິບັດພັນທະຕ່າງໆທີ່ໄດ້ຮັບຮອງ.
ຫວ່າງບໍ່ດົນມານີ້ ສປປ ລາວ ໄດ້ສົ່ງຄະນະຜູ້ແທນຂອງຕົນເປັນ
ຄັ້ງທຳອິດເຂົ້າໄປຮ່ວມກອງປະຊຸມສາກົນຂອງບັນດາປະເທດ
ສະມາຊິກພາຄີ (COP) ຂອງສົນທິສັນຍາວ່າດ້ວຍການຄ້າ
ຂາຍຊະນິດພັນສັດປ່າ ແລະ ພືດປ່າທີ່ໃກ້ຈະສູນພັນ (CITES)
ນັບຕັ້ງແຕ່ໄດ້ລົງນາມເປັນສະມາຊິກໃນປີ 2004 ເປັນຕົ້ນມາ.
ການເຂົ້າຮ່ວມຂອງຄະນະ ຜູ້ແທນໄດ້ສະແດງໃຫ້ເຫັນຄວາມຕັ້ງ
ໃຈເບື້ອງຕົ້ນຕໍ່ພັນທະສາກົນ, ແຕ່ວ່າໃນບົດລາຍງານຄືນຈາກ
ກອງປະຊຸມຂອງ COP ຊື່ໃຫ້ເຫັນວ່າ ສປປ ລາວ ຍັງມີຫຼາຍ
ວຽກທີ່ຕ້ອງໄດ້ເຮັດເພື່ອບັນລຸພັນທະເຫຼົ່ານັ້ນ. ຍົກຕົວຢ່າງ, ລັດ
ຖະບານໄດ້ມີຄວາມຕັ້ງໃຈເພື່ອຜ່ານກົດໝາຍສັດປ່າຂອງປະ
ເທດໃນປີ 2006 ແລະ ເພື່ອບັນລຸຄວາມຮຽກຮ້ອງຕ້ອງການ
ຫລາຍຢ່າງໃນການຕິດຕາມກວດກາ ແລະ ເຮັດລາຍງານ. ຂໍ້
ຜູກພັນໃນລະດັບກະຊວງເພື່ອບັນລຸຄວາມຕ້ອງການທັງໝົດ
ເຫຼົ່ານັ້ນຈະບໍ່ພຽງແຕ່ເປັນບາດກ້າວທຳອິດເພື່ອຫັນປ່ຽນຜົນ
ກະທົບທີ່ສ້າງຄວາມເສຍຫາຍໃນການຄ້າຂາຍສັດປ່າແບບຜິດ
ກົດໝາຍ, ແຕ່ມັນກໍມີຄວາມສຳຄັນເໝືອນກັນຕໍ່ພາບພົດຂອງ
ປະເທດໃນເວທີສາກົນອີກດ້ວຍ.

ເຖິງແມ່ນວ່າປະເທດລາວກໍໄດ້ສະແດງຄວາມຕື່ນຕົວຮັບຮູ້ໃນ
ຄວາມສຳຄັນຂອງຊັບພະຍາກອນທຳມະຊາດຂອງຕົນຢ່າງຕໍ່
ເນື່ອງ ແລະ ມີຄວາມມຸ່ງໝັ້ນຕັ້ງໃຈທີ່ຈະປົກປັກຮັກສາຊັບພະ
ຍາກອນເຫຼົ່ານັ້ນ, ແຕ່ການດຳເນີນການໃໝ່ໃນລະດັບສູງສຸດໃນ
ທາງປະຕິບັດການໃນລະດັບພື້ນທີ່ຈະຊ່ວຍໃຫ້ ສປປ ລາວ ບັນ
ລຸເປົ້າໝາຍຂອງການຫຼຸດຜ່ອນຄວາມທຸກຍາກ ແລະ ການພັດ
ທະນາຂອງຕົນໄດ້ພ້ອມດຽວກັນກັບບັນລຸພັນທະສາກົນຂອງຕົນ.



ບາງຂໍສະເໜີແນະ

ຊີວະນາໆພັນຂອງ ສປປ ລາວ ບໍ່ຄວນຖືກຂຸດຄົ້ນເອົາເໝືອນກັບ ຊັບພະຍາກອນບໍ່ແຮ່, ແຕ່ຄວນຈະມີການຈັດສັນຄຸ້ມຄອງແບບ ຍືນຍົງ ເພື່ອສ້າງຜົນປະໂຫຍດໃນໄລຍະຍາວໃຫ້ແກ່ສັງຄົມ.

ນັກຄົ້ນຄວ້າ, ອົງການຈັດຕັ້ງທີ່ບໍ່ສັງກັດລັດຖະບານ ແລະ ຂະແໜງການ ຫຼື ສະຖາບັນຕ່າງໆ ທີ່ເຮັດວຽກຢູ່ໃນ ສປປ ລາວ ມີຄວາມຈຳເປັນຕ້ອງຮັບຮູ້ເຖິງຄວາມເຄັ່ງຮ້ອນກ່ຽວກັບສະພາບການ ໃນປະຈຸບັນ, ຕ້ອງສະເໜີສະພາບການຢ່າງຈິງໃຈໃນເອກະສານຂອງ ຕົນ ແລະ ຫັນວຽກງານການຄົ້ນຄວ້າຢ່າງເປັນຍຸດທະສາດ ເພື່ອສ້າງ ຄວາມເຂົ້າໃຈທີ່ດີຂຶ້ນຢ່າງເລິກເຊິ່ງ. ການລິເລີ່ມທັງໝົດຢູ່ໃນປະ ເທດຄວນໃຫ້ຕິດພັນກັບການຄຸ້ມຄອງຊັບພະຍາກອນເພື່ອໃຫ້ຫຼຸດ ຜ່ອນຄວາມທຸກຍາກ. ທັງໝົດນີ້ປະກອບມີ:

- ລົງເລິກການຄົ້ນຄວ້າກ່ຽວກັບສະຖານະພາບຂອງຊັບພະຍາກອນ ໃນ ສປປ ລາວ, ການປຸງແປງໃນແຕ່ລະໄລຍະ ແລະ ຜົນກະທົບຕໍ່ ການຄ້າຂາຍຊັບພະຍາກອນເຫຼົ່ານັ້ນ;
- ສ້າງຂໍ້ມູນຂ່າວສານໃນທາງວິທະຍາສາດກ່ຽວກັບລະດັບຂອງການ ເກັບກູ້ໃຫ້ມີຄວາມຍືນຍົງ;
- ສະໜັບສະໜູນໃຫ້ແກ່ການປັບປຸງກຳນົດຂອບເຂດປ່າສະຫງວນ ແລະ ບັງຄັບໃຊ້ລະບຽບກົດໝາຍຂອງລັດຖະບານ ເຂົ້າໃນການຄຸ້ມ ຄອງການຂຸດຄົ້ນຊັບພະຍາກອນ ແລະ ກວດກາການຄ້າຂາຍທີ່ບໍ່ຖືກ ຕ້ອງຕາມກົດໝາຍ;
- ລົງເລິກຄົ້ນຄວ້າກ່ຽວກັບຜົນກະທົບຂອງການຄ້າຂາຍຊັບພະຍາ ກອນ ຂອງສປປ ລາວ;
- ໃຫ້ຂໍ້ແນະນຳໃນທາງສ້າງສັນຕໍ່ຂັ້ນເທິງ (ຜູ້ທີ່ຕັດສິນບັນຫາ) ສຳລັບ ປຸງແປງບັນພັນຖານຂໍ້ມູນທາງດ້ານວິທະຍາສາດ.

ອົງກອນພັດທະນາສາກົນ ແລະ ພາກພື້ນ ຄວນມີການຕິດ ຕາມເຖິງຜົນກະທົບຂອງບັນດາກິດຈະກຳ ໃນການດຳເນີນງານຂອງ ຕົນເພື່ອຮັບປະກັນເຖິງຜົນປະໂຫຍດໃຫ້ມີຄວາມຍືນຍົງໃນໄລຍະຍາວ ແລະ ແບ່ງປັນຜົນປະໂຫຍດຢ່າງສະໝໍ່າສະເໝີ. ທັງໝົດນີ້ສາ ມາດ ເລີ່ມຕົ້ນຈາກ:

- ເພີ່ມການສະໜັບສະໜູນທາງດ້ານວິຊາການ ແລະ ດ້ານການເງິນ ໃຫ້ແກ່ວຽກງານປັບປຸງຄວາມສາມາດແຫ່ງຊາດ ໃນການດຳເນີນການ ປະເມີນຜົນກະທົບສິ່ງແວດລ້ອມ (EIAs) ແລະ ຕິດຕາມກວດກາ ແລະ ຫຼຸດຜ່ອນຜົນກະທົບທາງລົບດ້ານສັງຄົມ ແລະ ສິ່ງແວດລ້ອມ ຂອງ ໂຄງການພັດທະນາພື້ນຖານໂຄງລ່າງຕ່າງໆ;
- ປະຕິບັດຕາມ "ນະໂຍບາຍການປົກປ້ອງ" ທາງດ້ານສິ່ງແວດລ້ອມ ແລະ ສັງຄົມໃນກິດຈະການທັງໝົດ;
- ນຳໃຊ້ຖານທີ່ສາມາດຕໍ່ລອງຂອງຕົນເພື່ອຮັບປະກັນວ່າຜູ້ຮັບເໝົາ ປະຕິບັດຕາມ "ນະໂຍບາຍການປົກປ້ອງ" ທາງດ້ານສິ່ງແວດລ້ອມ ແລະ ສັງຄົມໃນບັນດາກິດຈະການກໍ່ສ້າງທັງໝົດ.

ຜູ້ທີ່ຕັດສິນບັນຫາ ຄວນໃຫ້ຄວາມຢ່າງຊ້ດເຈນ ແລະ ເປັນຈຸດຍືນ ໃນການແກ້ໄຂບັນຫາເຫຼົ່ານີ້ ແລະ ຕັດສິນໃຈໃນການຈັດສັນງົບປະ ມານໃຫ້ຫຼາຍເຂົ້າໃນວຽກງານດ້ານລະບຽບກົດໝາຍ, ການຕິດຕາມ ກວດກາ ແລະ ວາງແຜນນຳໃຊ້ທີ່ດິນຢ່າງເໝາະສົມ. ທັງໝົດນັ້ນສາ ມາດເລີ່ມຕົ້ນຈາກ:

- ການຜ່ານກົດໝາຍສັດປ່າແຫ່ງຊາດ;
- ໃຫ້ການສະໜັບສະໜູນໃນລະດັບສູງຂຶ້ນຕື່ມເພື່ອຈັດຕັ້ງປະຕິບັດສົນ ທິສັນຍາສາກົນ ເຊັ່ນ: ສົນທິສັນຍາວ່າດ້ວຍຊີວະນາໆພັນ (CBD) ແລະ ສົນທິສັນຍາວ່າດ້ວຍການຄ້າຂາຍຊະນິດພັນສັດປ່າ ແລະ ພືດ ປ່າທີ່ໃກ້ຈະສູນພັນ (CITES);

- ຈັດແບ່ງຊັບພະຍາກອນເພີ່ມຕື່ມ ເຂົ້າໃນໃນວຽກງານປ່າສະຫງວນ ແຫ່ງຊາດ ແລະ ປັບປຸງປະສິດທິພາບຂອງການຈັດສັນຄຸ້ມຄອງ;
- ມີມາດຕະການແບບປະສົມປະສານ ເພື່ອຫຼຸດຜ່ອນຜົນກະທົບຕໍ່ຊັບ ພະຍາກອນທຳມະຊາດເຂົ້າຢູ່ໃນນະໂຍບາຍຂອງທຸກຂະແໜງການ.

ອົງກອນປະສານງານໃນລະດັບພາກພື້ນ ຄວນມີມາດຕະການ ແບບປະສົມປະສານຢ່າງຊັດເຈນເພື່ອຊອກຮູ້ ແລະ ເກືອດຫ້າມຜົນ ກະທົບໃນທາງລົບດ້ານສິ່ງແວດລ້ອມຂອງການພັດທະນາໃນພາກພື້ນ ເຂົ້າໃນນະໂຍບາຍ, ໂດຍຮັບຮູ້ດ້ວຍວ່າມັນເກີດຂຶ້ນຈາກການຄ້າຂາຍ ໃນລະດັບພາກພື້ນ. ທັງໝົດນີ້ສາມາດເລີ່ມຕົ້ນຈາກ:

- ຈັດແບ່ງຊັບພະຍາກອນເຂົ້າໃນການບັງຄັບໃຊ້ນະໂຍບາຍພາກພື້ນ ແລະ ສາກົນທີ່ມີຢູ່ເພື່ອນຳໃຊ້ຊັບພະຍາກອນແບບຍືນຍົງ.
- ມີມາດຕະການແບບປະສົມປະສານເພື່ອຫຼຸດຜ່ອນຜົນກະທົບທີ່ມີຕໍ່ ຊັບພະຍາກອນທຳມະຊາດເຂົ້າຢູ່ໃນນະໂຍບາຍຂອງພາກພື້ນໃນທຸກ ຂະແໜງການ.
- ເຊື່ອມໂຍງບຸລິມະສິດຕ່າງໆຂອງອະນຸພາກພື້ນແມ່ນຳຂອງ (GMS) ເຂົ້າກັບເປົ້າໝາຍຂອງອາຊຽນທີ່ມີຢູ່ກ່ຽວກັບການບັງຄັບໃຊ້ລະບຽບ ການຄ້າຂາຍສັດປ່າ ແລະ ແຜນດຳເນີນງານຕ່າງໆ.

ບຸກຄົນທີ່ອາໄສຢູ່ໃນ ສປປ ລາວ ຄວນປະກອບສ່ວນເຂົ້າໃນ ຄວາມພະຍາຍາມຂອງປະເທດດ້ວຍການຊ່ວຍໃນການປຸກຈິດສຳນຶກ ກ່ຽວກັບບັນຫາຕ່າງໆ ໂດຍໃຫ້ປະສົມປະສານເຂົ້າກັບການດຳລົງຊີວິດ ໃນແຕ່ລະວັນ. ທັງໝົດນີ້ສາມາດເລີ່ມຕົ້ນຈາກ:

- ໃຫ້ໝັ້ນໃຈໄດ້ວ່າຜະລິດຕະພັນທຳມາຂາຍ ແມ່ນຊຸດຄົ້ນມາດ້ວຍວິ ທີແບບຍືນຍົງກ່ອນຈະຊື້, ຂາຍ ຫລື ຊົມໃຊ້/ບໍລິໂພກ;
- ຊອກທາງເລືອກທີ່ບໍ່ແມ່ນສັດປ່າຢູ່ໃນຮ້ານອາຫານ ແລະ ຕະຫຼາດໃນ ເມືອງ;
- ໃຫ້ການສຶກສາທົ່ວໄປກ່ຽວກັບຄວາມຈຳເປັນໃນການອະນຸລັກຊັບພະ ຍາກອນທຳມະຊາດ.

ພາກສ່ວນໃນບັນດາຂະແໜງການເອກະຊົນ ຄວນຮັບຮູ້ເຖິງ ຄວາມສຳຄັນຂອງຊີວະນາໆພັນຕໍ່ກັບສັງຄົມ ແລະ ຄວາມຍືນຍົງໃນທຸ ລະກິດຂອງຕົນ, ບົດບາດຂອງຕົນຕໍ່ກັບການຫຼຸດໜ້ອຍຖອຍລົງຂອງຊີ ວະນາໆພັນ ແລະ ໜ້າທີ່ຮັບຜິດຊອບຮ່ວມກັນເພື່ອສະແຫວງຫາວິທີ ທາງໃນການແກ້ບັນຫາຕ່າງໆ. ພາກສ່ວນທຸລະກິດສາມາດເລີ່ມຕົ້ນ ດ້ວຍ:

- ຮັບຮູ້ກ່ຽວກັບຄວາມສ່ຽງຂອງທຸລະກິດທີ່ມີຕໍ່ການສູນເສຍຊີວະນາໆ ພັນ ແລະ ຄຸນຄ່າຂອງທຸລະກິດໃນການຮັບປະກັນຄວາມຍຸ້ລອດຂອງ ຊີວະນາໆພັນ
- ຍືດຖືຕາມກອບລະບຽບກົດໝາຍຂອງຊາດ ແລະ ສາກົນທີ່ແນໃສ່ ປົກປັກຮັກສາຊີວະນາໆພັນ
- ປະຕິບັດງານຮ່ວມກັບລັດຖະບານ ແລະ ອົງການຈັດຕັ້ງໃນສັງຄົມ ເພື່ອໃຫ້ເຂົ້າໃຈດີຂຶ້ນກ່ຽວກັບ ສະຖານະພາບໃນປັດຈຸບັນ ແລະ ຈັດຕັ້ງ ປະຕິບັດມາດຕະການຕ່າງໆ ເພື່ອຮັບປະກັນຄວາມຍຸ້ລອດຂອງຊີວະ ນາໆພັນ (ເຊັ່ນ: ການຂຸດຄົ້ນແບບຍືນຍົງ/ການໃຫ້ຍັງຍືນຕໍ່ເຄື່ອງປ່າ ຂອງດົງ)
- ບໍ່ສົ່ງເສີມການຄ້າຂາຍສັດປ່າແບບຜິດກົດໝາຍ, ຕົວຢ່າງ ຜ່ານທາງ ດ້ານນະໂຍບາຍຂອງເຄືອຂ່າຍການຕອບສະໜອງ, ແລະ ໃຫ້ສະໜອງ ການແກ້ໄຂບັນຫາ ເຊັ່ນ ການພັດທະນາ ແລະ ທາງເລືອກການຕະຫຼາດ ສຳລັບຜົນຜະລິດທີ່ຈະຊ່ວຍຫັນປ່ຽນລັກສະນະ ການບໍລິໂພກແບບບໍ່ ຍືນຍົງ.

ເອກະສານອ້າງອີງ

Ceballos G. Ehrlich (May 3, 2002). *Mammal population losses and the extinction crisis*. Science: 904-907.

Chamberlain, J. P. Phomsombath, V. Thantavon (2002). *The Impact on Poverty of Rural Roads*. Vientiane: SIDA.

CITES CoP 8 (1992) Doc 8.27.

Department of Forestry (2007). Briefing Note: Implementation of the Convention on International Trade in Endangered Species of Wild Fauna and Flora (CITES).

Duckworth JW, Salter RE, Khounboline K (Compilers) (1999). *Wildlife in Lao PDR: 1999 Status report*. Vientiane: IUCN – The World Conservation Union/ Wildlife Conservation Society/ Centre for Protected Areas and Watershed Management.

Emerton L (2005). *Making the economic links between biodiversity and poverty reduction: the case of Lao PDR*, IUCN – The World Conservation Union, Ecosystems and Livelihoods Group Asia, Colombo.

Meusch E, Yhoun-Aree J, Friend R, Funge-Smith SJ (2003). *The role and nutritional value of aquatic resources in the livelihoods of rural people – a participatory assessment in Attapeu Province, Lao PDR*. FAO Regional Office Asia and the Pacific: Bangkok, Thailand, Publication No. 2003/11, pp. 34.

IUCN – The World Conservation Union (1 April 2007). *Report on the socio-economic status of households in Dong Hua Sao NPA and the contribution of the benefits of co-management regimes to poverty alleviation: An analysis focusing on Nam Om Village, Pattamphoune District, Champassak Province, Lao PDR*.

IUCN – The World Conservation Union (2006). *An Assessment of Changes in Biodiversity and Livelihoods along the Mekong River in Northern Lao PDR: Technical report and Field Surveys, 2005*. Bangkok, Thailand and Gland, Switzerland: IUCN.

Johnson A T, Saithongdam, Venevongphet (In prep.), *Impacts of trade on wildlife populations in the Nam Et-Phou Louey NPA, Lao PDR*. Vientiane: Lao PDR.

Johnson, A., S. Singh, and M. Duongdala. 2005. *Wildlife hunting and use in Luang Namtha Province: Implications for rural livelihoods and biodiversity conservation in the Uplands of the Lao PDR*. Pages 195-208 in Bouahom B, Glendinning A, Nilsson S, and Victor M (eds.). *Poverty Reduction and Shifting Cultivation Stabilisation in the Uplands of Lao PDR: Technologies, Approaches and Methods for Improving Upland Livelihoods - Proceedings of a workshop held in Luang Prabang, Lao PDR, January 27-30, 2004*. Vientiane: National Agriculture and Forestry Research Institute.

Krahn, J (2005). *The dynamics of dietary change of transitional food systems in tropical forest areas of Southeast Asia. The contemporary and traditional food systems of the Katu in Sekong Province, Lao PDR*. Dissertation, Bon Rheinische Freidrich-Wilhelms Universitatet

Krahn J, Johnson A (July 2007). *Upland food security and wildlife management*. Juth Pakai 9: 17-33.

Lazarus K, Dubeau P, Bambaradeniya C, Friend R, Sylavong L (2006). *An Uncertain Future: Biodiversity and Livelihoods along the Mekong River in Northern Lao PDR*, IUCN: Bangkok, Thailand and Gland, Switzerland. 49pp.

Meusch, E., J. Yhoun-Aree, R. Friend, and S. Funge-Smith. 2003. *The Role and Nutritional Value of Aquatic Resources in Livelihoods of Rural People: A Participatory Assessment in Attapeu Province, Lao PDR*. RAP Publication 2003/11. FAO Regional Office for Asia and the Pacific. Bangkok

NAFRI, NUoL, SNV (2007). *Non Timber Forest Products in the Lao PDR: A manual of 100 commercial and traditional products*. The National Agriculture and Forestry Research Institute. Vientiane, Lao PDR.

National Growth and Poverty Eradication Strategy – NGPES (2004). *Government of the Lao People's Democratic Republic: Vientiane, Lao PDR*.

National Statistics Center (Updated 31 June, 2006). Results from the population census 2005: Chapter 9. (Accessed 09 July, 2007) < <http://www.nsc.gov.la/PopulationCensus2005.htm>>.

Nooren H and Claridge G (2001). *Wildlife trade in Laos: The end of the Game*. Amsterdam: Netherlands Committee for IUCN.

Ostfeld RS, LoGiudice K (June 2003). *Community disassembly, biodiversity loss and the erosion of an ecosystem service*. Ecology: 84 (6).

Payne J, Bernazzani P, Duckworth W, Bleisch W, Robichaud W, Thewliss R (1994). *Wildlife and habitat survey of the Phou Khao Khouay National Biodiversity Conservation Area Laos, P.D.R.* Wildlife Conservation Society.

Phanthavong B, Savattvong S, Holmgren V, Meyer G (Compilers) (2003). *Biodiversity Country Report*. Vientiane: MAF, STEA. Viable levels here defined as 50 breeding pairs or 500 individuals.

Poulsen MK, Phanthavong B, Sisomphone CN, Phutaamath B (August 2005). *Biodiversity Surveys of Production Forest Areas; Sustainable Forestry and Rural Development Project – Lao PDR; Co-operation between Governments of Lao PDR, Finland and World Bank*. DRAFT Technical Report.

Poulsen, M.K. (2001). Results of Camera Trapping in Xe Pian NBCA 2000-2001, Vientiane, Danida

Pringle RM, Yough TP, Rubenstein DI, McCauley DJ (January 2, 2007). *Herbivore-initiated interaction cascades and their modulation by productivity in an African savanna*. PNAS 104 (1): 193-197.

Shepherd CS, Compton J, Warne S (2007). *Transport Infrastructure and Wildlife Trade Conduits in the GMS: Regulating Illegal and Unsustainable Wildlife Trade*. In: Carew-Reid J, Salazar R, Spring S, eds. (2007). *Biodiversity Conservation Corridors Initiative: International Symposium Proceedings, Bangkok, Thailand, 27-28 April 2006*. Asian Development Bank: 107-112.

Singh S, Boonratana R, Bezuijen M, Phonvisay A (2006). *Trade in Natural Resources in Stung Treng Province, Cambodia: An assessment of the wildlife trade*. Vientiane: TRAFFIC; MWBP.

Sisouphanthong B, Myers C (2006). National Human Development Report: International Trade and Human Development Lao PDR 2006. Vientiane: CPI, NSC, UNDP.

Timmins RJ, Duckworth JW (1999). *Status and conservation of Douc Langurs (Pygathrix nemaeus) in Laos*. International Journal of Primatology 20: 469-489.

Timmins RJ, Khounboline K (1999). *Occurrence and trade of the Golden Turtle, Cuora trifasciata, in Laos*. Chelonian Conservation and Biology 3: 441-447.

Vientiane Times (20 June, 2007). *NA concerned over loss of natural resources*, page 1.

WWF (2006). *Camera trap photographed in Xe Pian National Protected Area August 2005-March 2006*. Unpublished.

WWF (2005). *Xe Pian Eco-tourism Preparation Activities : Preliminary Survey on Flagship Wildlife and Natural Resource Use. First Field Trip to Southern Lao PDR*. Consultant's Report.

The World Bank (2005). *Going, Going, Gone... The illegal trade in wildlife in East and Southeast Asia*. Environment and Social Development East Asia and Pacific Region Discussion Paper.

ເອກະສານສະບັບນີ້ຮຽບຮຽງໂດຍ: ທ່ານ ນາງ Morgan Galland (IUCN Lao) ໂດຍການປະກອບສ່ວນຈາກທ່ານ Mike Hedemark (WCS Lao) ແລະ ທ່ານ ນາງ Pauline Gerrard (WWF Laos) ອອກແບບ ແລະ ຈັດຫນ້າໂດຍ: Noy Promsouvanh (WWF Laos) ຜູ້ຂຽນຂໍສະແດງຄວາມຮູ້ບຸນຄຸນຕໍ່ການປະກອບສ່ວນຂອງ TRAFFIC ອາຊີຕາເວັນອອກສຽງໃຕ້ ແລະ ທຸກທ່ານທີ່ໄດ້ປະກອບຄໍາຄິດເຫັນໃສ່ ເນື້ອໃນ ແລະ ປະກອບສ່ວນຂໍ້ມູນແກ່ບົດລາຍງານສະບັບນີ້.

**ກອງທຶນອະນຸລັກທຳມະຊາດໂລກ
ປະຈຳ ສປປ ລາວ**

ຕູ້ ປ.ນ 7871
ເຮືອນເລກທີ 39, ຫນ່ວຍ 05
ບ້ານສາຍລົມ, ເມືອງຈັນທະບູລີ
ນະຄອນຫລວງວຽງຈັນ, ສປປ ລາວ

ໂທລະສັບ: +856 21 216 080
ໂທລະສານ: +856 21 251 883

ລາຍລະອຽດເພີ່ມຕື່ມເບິ່ງໄດ້ທີ່
www.panda.org/laos
wwflaos@wwfgreatermekong.org



**ອົງການອະນຸລັກສັດປ່າ
ໂຄງການປະຈຳ ສປປ ລາວ**

ຕູ້ ປ.ນ 6712
ເຮືອນເລກທີ 173, ຫນ່ວຍ 15
ບ້ານສີສະຫວາດໃຕ້, ເມືອງຈັນທະບູລີ
ນະຄອນຫລວງວຽງຈັນ, ສປປ ລາວ

ໂທລະສັບ: +856 21 215 400
ໂທລະສານ: +856 21 215 400

ລາຍລະອຽດເພີ່ມຕື່ມເບິ່ງໄດ້ທີ່
www.wcs.org/laos



**ອົງການອະນຸລັກຊັບພະຍາກອນທຳມະຊາດສາກົນ
ໂຄງການປະຈຳ ສປປ ລາວ**

ຕູ້ ປ.ນ 4340
082/01 ຖະໜົນຟ້າງຸ່ມ
ບ້ານອັດຈັນ, ເມືອງຈັນທະບູລີ
ນະຄອນຫລວງວຽງຈັນ, ສປປ ລາວ

ໂທລະສັບ: +856 21 216 401
ໂທລະສານ: +856 21 216 127

ລາຍລະອຽດເພີ່ມຕື່ມເບິ່ງໄດ້ທີ່
www.iucnlaos.org
info@iucnlaos.org

